



Etude stratigraphique Salons du Musée Savoisien

Etude stratigraphique des
décors présents dans les
salons du Musée Savoisien

Chambéry, Savoie

Intervention:
9 - 23 janvier 2017

Claire BIGAND

Conservation Restauration
Peintures murales
Sculptures polychromes

80, chemin des Perrets
73470 NOVALAISE
claire@bigand.name

Maîtrise d'œuvre:
Conseil Général de Savoie

Maîtrise d'ouvrage:

Réalisation de l'étude:

Claire Bigand
Conservation restauration
Peinture murale et Sculpture polychrome
73 470 Novalaise
claire@bigand.name
0615424058

Caroline Snyers
Conservation restauration
Peintures murales et peintures de chevalets
Crémieu

Violaine Pillard
Conservation Restauration
de Sculptures

«Les informations contenues dans le présent document sont protégées par l'article L 111-1 du Code de la propriété intellectuelle (loi n° 2006-961 du 1er août 2006).»

Sommaire

Étude Stratigraphique des salons du Musée Savoisien	4
Déroulement de l'étude	4
Description des salons	4
Tentative de chronologie des travaux de décors dans les salons du 1er étage	6
Conclusions de l'étude stratigraphique du salon - n° 1 «Vestiaire»	11
Conclusions de l'étude stratigraphique du salon - n° 2 «Salon de la croix»	14
Conclusions de l'étude stratigraphique du salon - n° 3 «Grand salon»	16
Conclusions de l'étude stratigraphique du salon - n° 4 «Petit salon»	18
Conclusions de l'étude stratigraphique du salon - n° 5 «Antichambre»	20
Conclusions de l'étude stratigraphique du salon - n° 6 «Vestibule et vestiaire»	22
Conclusions de l'étude stratigraphique du salon - n° 7 «La chambre»	23
Conclusion générale de l'étude	24
Recommandations pour la conservation des décors	25
Annexe: les sondages pièces par pièces	
Salon n°1	27
Salon n°2	39
Salon n°3	49
Salon n°4	59
Salon n°5	69
Salon n°6	79
Salon n°7	89

Etude Stratigraphique des salons du Musée Savoisien

Déroulement de l'étude

Une étude stratigraphique des polychromies a été menée dans les sept salons de l'ancien évêché, actuel Musée Savoisien. Du 9 au 20 janvier 2017 des sondages et observations ont été menés sur place par des professionnelles diplômées en conservation restauration des biens culturels, Violaine Pillard, Caroline Snyers et Claire Bigand.



A la demande du maître d'œuvre, les sondages ont été réalisés comme suit :

- Ouverture de sondages de 2x2cm pour observation de la teinte originale correspondant à l'installation de l'archevêque dans le bâtiment (1802 - 1804).
- volets face intérieure et face extérieure, les persiennes trop endommagées n'ont pas été sondées.

- portes, encadrements de portes et dessus de portes,

- dessus de cheminée,
- plinthes, cimaises,
- plafonds et poutres.

- Pour les boiseries, huisseries et cheminées: un contre typage de la couleur d'origine sur un nuancier de type RAL K7 classique.

- Ouverture de fenêtres de 2x2 à 5x5cm sur les parois. Trois hauteurs seront sondées systématiquement sur chaque paroi.

- Ouverture d'échelles stratigraphiques de 1 cm de large (une par pièce) mettant en évidence les différentes couches de peinture rencontrées et leur nature par toutes techniques adaptées (action mécanique, clivage à sec au bistouri des couches à éliminer, action chimique par

application de solution en phase solvant, gel...).



Il n'a pas été demandé dans cette étude d'évaluer l'état de conservation des décors trouvés ni la faisabilité d'un dégagement sélectif.

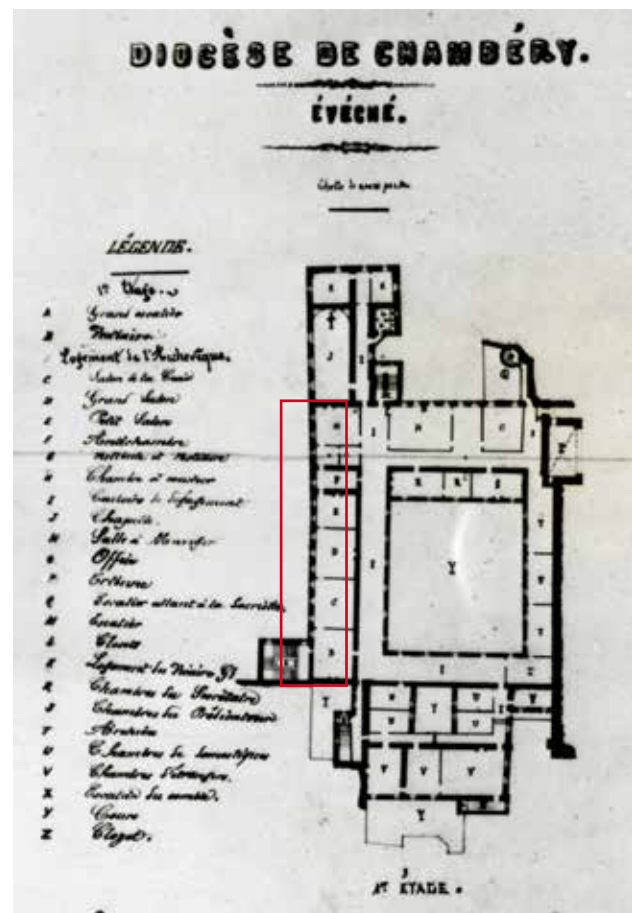
Les résultats et la découverte de décors muraux, dans chaque pièces, sont présentés en résumé puis en détails dans ce rapport.

Description des salons

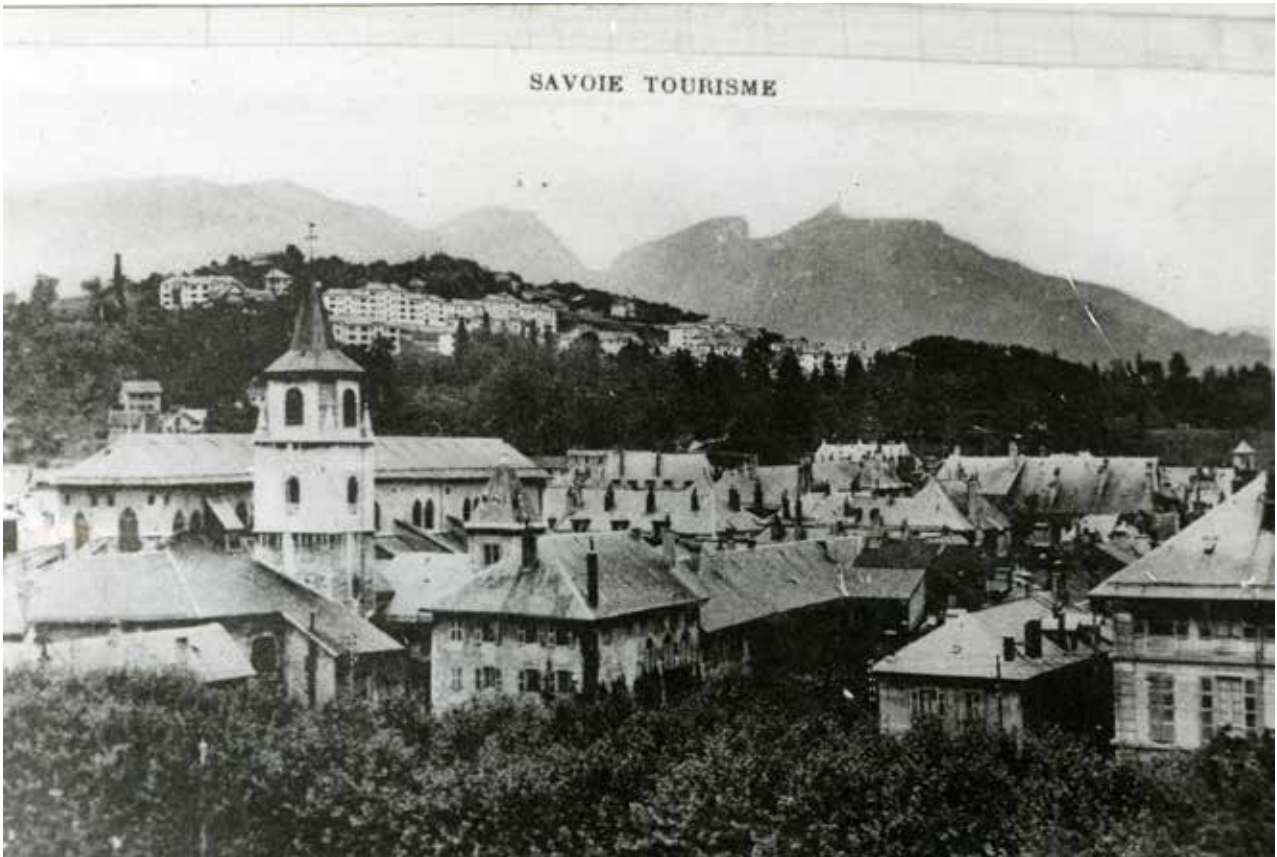
Les sept pièces se situent au premier étage de l'ancien évêché.

C'est une enfilade de pièces dans l'aile Nord du bâtiment. Desservies par l'escalier d'honneur, le visiteur pénètre tout d'abord dans le vestiaire, puis le salon de la croix, le petit salon, le grand salon et enfin l'antichambre, le vestibule et son vestiaire puis la chambre de l'archevêque.

Chaque pièce donne sur la suivante par une porte décentralisée au Nord. Certaines pièces sont dotées d'une cheminée : le vestiaire, le grand salon et le petit salon. Les fenêtres de chaque pièces se situent côté Nord.



Plan du premier étage daté de 1873.



Vue de l'évêché aile de Bussy, dans son prolongement l'aile Nord et ses salons.

Tentative de chronologie des travaux de décors successifs dans les salons du 1er étage

1778 - Premier décor mural, décor n°1:

Il s'agit de caissons peints en trompe l'œil, qui soulignaient les soubassements, encadrements et trumeaux des fenêtres. En partie haute des murs se trouvaient des papiers peints. La tonalité dominante est ocre jaune avec des filets blancs et noirs. Le principe est le même dans tous les salons sauf dans la première pièce, salon n°1, «le vestiaire». Ici toute la hauteur est peinte d'un ton ocre jaune. Les plafonds sont à la française avec probablement un badigeon coloré. Il n'est pas possible d'en être certain car l'ensemble des plafonds a été sablé en 1969. Il ne reste que très peu de fragments, gris clairs, dans le salon n°2.

1802 à 1804 - Deuxième décor mural, décor n°2:

Il s'agit à nouveau de caissons peints en trompe l'œil. Ils se situent aux mêmes emplacements que le premier décor: les soubassements, les encadrements et trumeaux des fenêtres, ainsi que des poutres feintes dans la chambre et le vestiaire (Salon 6 et 7). Pour ce décor les caissons sont plus élaborés, un ton vert, un ton terre de sienne clair et des filets plus soutenus. L'ensemble est d'une tonalité plus rosée que sur le décor n°1. En partie haute des murs il y avait aussi des papiers peints. Quelques minuscules fragments de papiers peints ont été retrouvés çà et là dans les salons.

Le principe est le même dans tous les salons sauf dans la première pièce, salon n°1, «le vestiaire». Dans cette dernière les parois sont ornées d'un faux appareil terre d'ombre naturelle avec des filets bruns et blancs.

Pour les plafonds présentaient-ils un badigeon coloré? Le sablage effectué à en 1969 empêche de répondre à cette question.

Exemple photographie n°3 d'un plafond à la française avec son badigeon et un blason peint. Nous pouvons observer la structure du faux plafond posé vers 1873. Cliché de 1982.

1807 - Réalisation de la chapelle. Vue de l'état de conservation de la chapelle en 1982 clichés 1 à 3.

1828 - Papier peints qui recouvrent l'ensemble des parois et même les soubassements. Réfection après le tremblement de terre. Un fragment a été dégagé salon n°4 mur Est et salon n°7 mur Est.

1873 - Les parois sont reprises au plâtre, un décor de pochoir est réalisé (décor n°3) dans le salon 1 «vestiaire». Une peinture grise est réalisée dans tous les autres salons. Les plafonds à la française sont cachés.

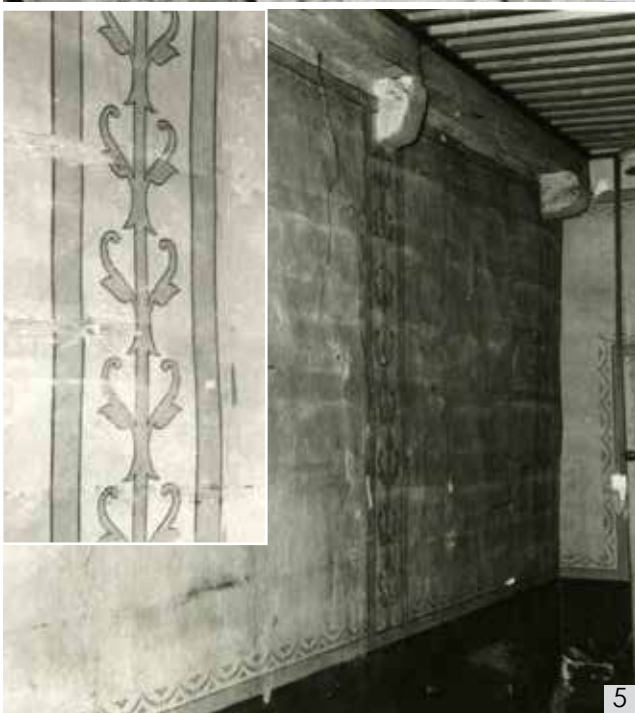
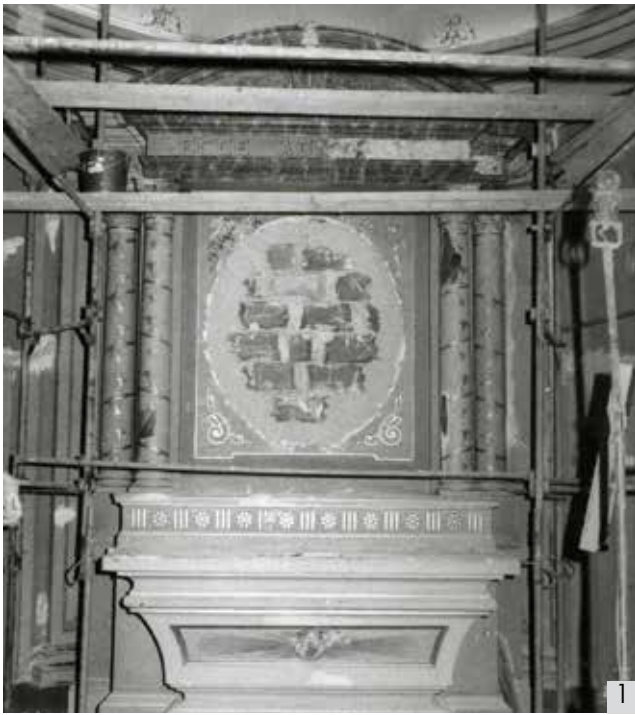
Exemple: photographies n°5 et 6, un décor au pochoir dans l'aile Bissy 3e niveau, avant qu'il ne soit détruit en 1982.

1969 - Première restauration du Musée Savoisien:

Retrait des faux plafonds, sablage des poutres. Les murs sont replâtrés, pose des baguettes cimaises et plinthes. Ouvertures de portes donnant sur le couloir salons 2, 3 et 4.

1977 à 1982 - Les travaux de rénovations de gros œuvres se succèdent.

Réaménagement de la porte de la chapelle donnant dans la chambre, salon 7. Fermeture de la porte donnant sur le couloir dans le salon 6 «vestiaire» personnel de l'Évêque. Fermeture de la porte desservant la chambre de l'évêque et donnant sur la salle à manger. Clichés 7, 8, 9 et 10 de 1982.





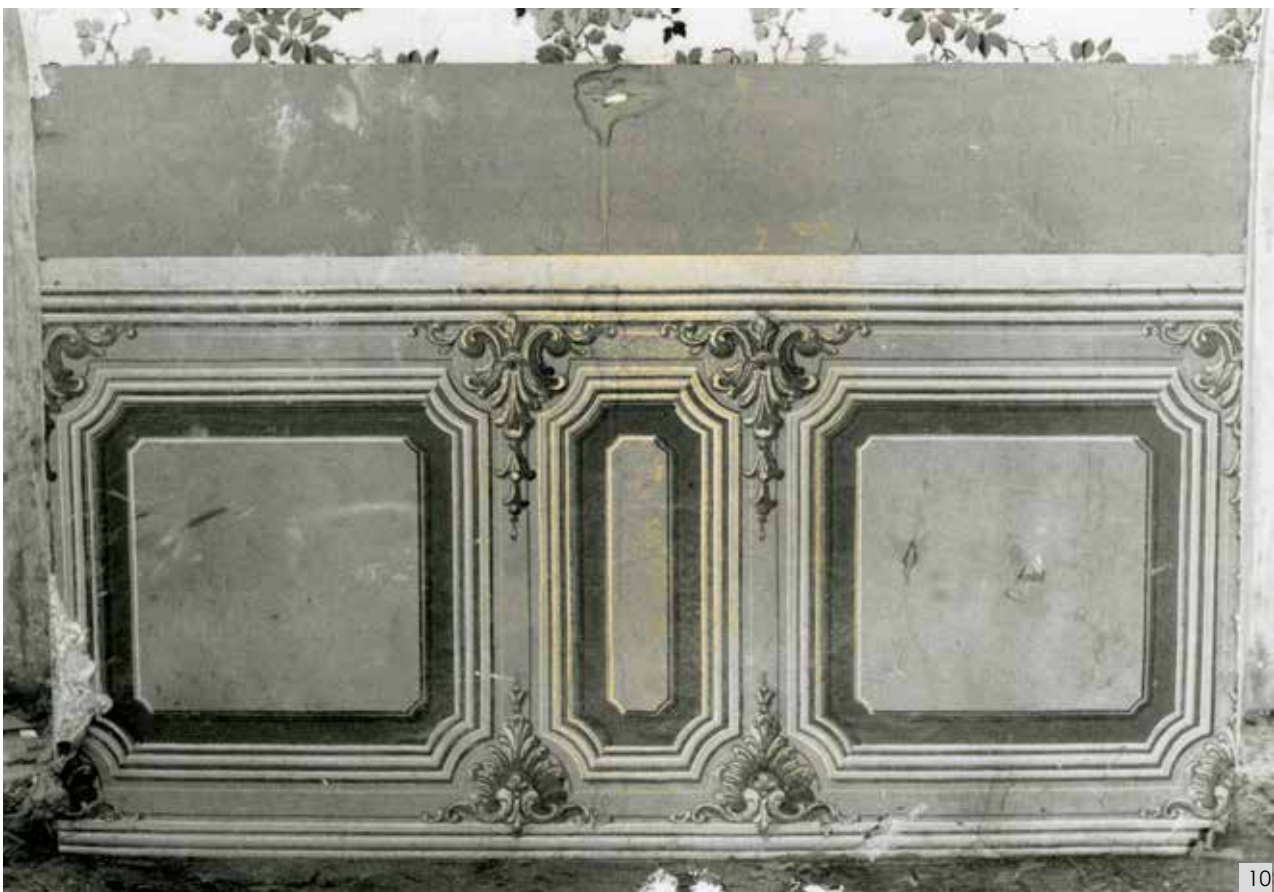
7



8



9



10



Escalier d'honneur aile Nord.

Conclusions de l'étude stratigraphique du salon - n° 1

«Le vestiaire»

Ref plans B ou 218

Cette pièce a une décoration unique en comparaison des 6 salons qui suivent en enfilade. De grandes dimensions, elle est la première pièce desservie par l'escalier d'honneur.

Les parois du salon n° 1 présentent le plus grand nombre de décors successif peints parmi toutes les salles qui ont fait l'objet de cette étude. Nous avons dénombré jusqu'à neuf couches polychromes. Mur Nord, Ouest et Sud nous observons des tasseaux insérés dans la maçonnerie pour servir d'accrochage. Ils se situent à 1,80 m du sol. On en compte approximativement quatre sur le mur Nord, quatre sur le mur Ouest et six sur le mur Sud.

Deux séries sont présentes. La première est ancienne peut-être correspondant à l'affectation de la pièce en salon d'entrée de l'archevêque - "vestiaire", elle correspond au décor 1 ou 2.

La seconde est moderne et correspond au décor 3.

" A partir de 1828, de nouvelles restaurations seront effectuées à l'archevêché. On dissimule les plafonds à la française de certaines chambres, on ajoute dans l'escalier d'honneur un décor en fausses pierres, on remplace les papiers peints...

À la mort de Mgr Martinet, en 1939, de nombreuses peintures, portraits de papes et d'évêques (...) on pouvait voir les 39 portraits gravés par Lange, ainsi que 84 gravures représentant des princes et des princesses de Savoie." S'agit-il du système d'accrochage de ces gravures?

Ci-dessous suit la description des deux premiers décors, période qui intéresse cette étude, l'installation de l'archevêque dans le nouvel évêché, vers 1778 et seconde campagne de travaux 1802-04.

Le décor n°1 :

Il s'agit d'une peinture à la chaux exécutée sur enduit de sable et chaux. Il est présent sur les quatre parois.

- Parois : la teinte dominante est gris-clair avec probablement des filets gris-foncé ou noirs. Les motifs n'ont pas été clairement identifiés car le décor est toujours recouvert du décor n°2. On peut malgré tout émettre l'hypothèse d'un décor de faux appareils.

- Soubassements : la teinte dominante est ocre jaune sur un enduit de sable et chaux.

- Cheminée : le trumeau n'est pas encore en place.

- Portes Est et Sud, trumeaux et encadrements : en bois, ces trois éléments sont d'un ton monochrome gris clair. La technique est huileuse. Un épais vernis, aujourd'hui très jauni, protégeait la surface peinte et lui donnait un aspect brillant et chaud. La finesse de la teinte permettait d'apprécier les volumes des moulures.

Gris clair RAL 1015/1013

Vernis jaunâtre RAL 1004/1002

- Fenêtres et volets :

Est-ce-que les volets sont déjà en place? Ne sont-ils posés qu'en 1802-04 avec l'installation de Mgr Merinville. Nos observations des couches polychromes in situ, semblent indiquer que le décor n°1 des parois correspond au premier bleu foncé que l'on trouve sur les volets. Mais il est difficile de relier avec certitude ces observations avec les sources d'archives.

Teinte monochrome bleue foncée.

Bleu foncé RAL 5024/+5018

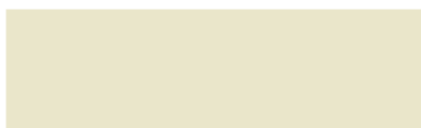
- Plafond : inconnu.

Le plafond a été totalement sablé. Il ne reste pas de fragments originaux pour déterminer la première teinte.

Contre typage des teintes du décor n°2 :

Portes peinture et vernis:

RAL 1013



RAL 1015



RAL 1002



RAL 1004



Fenêtres et volets:

RAL 5018



RAL 5024



La cheminée:

RAL 1020



RAL 5008



La tonalité est plus claire.

La tonalité est plus verte et patinée.

Le décor n°2 :

Il s'agit d'une peinture à la chaux exécutée sur enduit de sable et chaux. Il est présent sur les quatre parois.

- Parois : l'enduit n'a pas été repris. Le badigeon est posé directement sur le gris clair du premier décor. Il s'agit d'un décor polychrome imitant un appareil de pierres taillées. Les parements mesurent 54cm de long et 25cm de haut.

Les fonds sont de couleur terre d'ombre naturelle clair. Un filet brun rouge souligne chaque fausse pierre. L'impression de volume est donnée par des filets blancs peints en haut et à gauche de chaque parement.

- Soubassements : la teinte est terre d'ombre naturelle. Pas de reprises d'enduit.

- Cheminée : le trumeau est de couleur monochrome gris verdâtre sur un enduit de plâtre. Un bleu-gris foncé se trouve sur le pourtour, également enduit au plâtre.

Peinture grise verdâtre RAL 1020 plus clair.

Peinture bleu-gris foncée RAL 5008, un peu plus verte et patinée.

- Portes Est et Sud, trumeaux et encadrements : teinte identique au décor n°1.

Gris clair RAL 1015/1013

Vernis jaunâtre RAL 1004/1002

- Fenêtres et volets : des volets sont posés. Les fenêtres sont probablement changées à la même période. En bois (feuillus) les fenêtres et les volets (face intérieure comme face extérieure) sont monochrome bleu foncé.

Bleu foncé RAL 5024/+5018

- Plafond : inconnu.

Etat de conservation :

L'état de conservation des deux décors est similaire. Ils ont été piquetés sur l'ensemble des surfaces pour accrocher un enduit de plâtre à posteriori.

Le dégagement s'opère aisément pour retrouver le décor n°2. Si un dégagement complet était envisagé, il faudrait cependant prévoir de faire des solins et des injections ponctuelles en parallèle du dégagement.



Conclusions de l'étude stratigraphique du salon - n° 2 «Salon de la croix»

Ref plans C ou 217

Le salon de la croix est doté de trois fenêtres, de deux portes au Nord et d'une porte plus récente au Sud. Cette salle n'a pas de cheminée.

Cette pièce présente pour les deux premiers décors la décoration classique que nous retrouverons dans toutes les autres pièces.

Ci-dessous suit la description de ceux-ci datant, pour le premier, de l'installation de l'archevêque dans le nouvel évêché, vers 1778 et le second, de la campagne de travaux 1802-1804.

Le décor n°1 :

Il s'agit d'une peinture à fresque exécutée sur enduit de sable et chaux. Il est présent sur les quatre parois au niveau des soubassements et des encadrements de fenêtres.

- Parois : l'enduit n'est pas peint. Il devait être recouvert d'un papier peint aujourd'hui disparu.

- Soubassements : la teinte dominante est ocre jaune sur un enduit, peinte à fresque. Il s'agit de faux lambris. Les modénatures sont d'abord incisées puis rehaussées par des filets noirs ou blancs.

- Portes Est et Ouest, trumeaux et encadrements : en bois ces trois éléments sont d'un ton monochrome gris clair. La technique est huileuse. Un épais vernis, aujourd'hui très jauni, protégeait la surface peinte et lui donnait un aspect brillant et chaud. La finesse de la teinte permettait d'apprécier les volumes des moulures.

Gris clair RAL 1015/1013

Vernis jaunâtre RAL 1004/1002

- Fenêtres et volets : teinte monochrome bleu foncée.

Bleu foncé RAL 5024/+5018

- Encadrements et trumeaux des baies : le décor mural est présent. Nous pouvons identifier les modules et les coloris ocre jaune.

- Plafond : inconnu.

Le plafond a été totalement sablé. Il ne reste pas de fragments originaux pour déterminer la première teinte.



Le décor n°2 :

Il s'agit d'une peinture à la chaux exécutée sur enduit de sable et chaux. Le décor est présent sur les quatre parois.

- Parois : l'enduit n'a pas été repris. Un papier peint devait avoir été posé pour ce décor comme pour le décor n°1.

- Soubassements : l'enduit est repris au niveau des lambris bas. La teinte dominante est rosée avec des encadrements terre d'ombre. Il y a aussi une volonté de peindre dans l'enduit frais (encore humide).

- Portes Est et Ouest, trumeaux et encadrements : teinte identique au décor n°1.

Gris clair RAL 1015/1013

Vernis jaunâtre RAL 1004/1002

- Fenêtres et volets : monochrome bleu foncé.

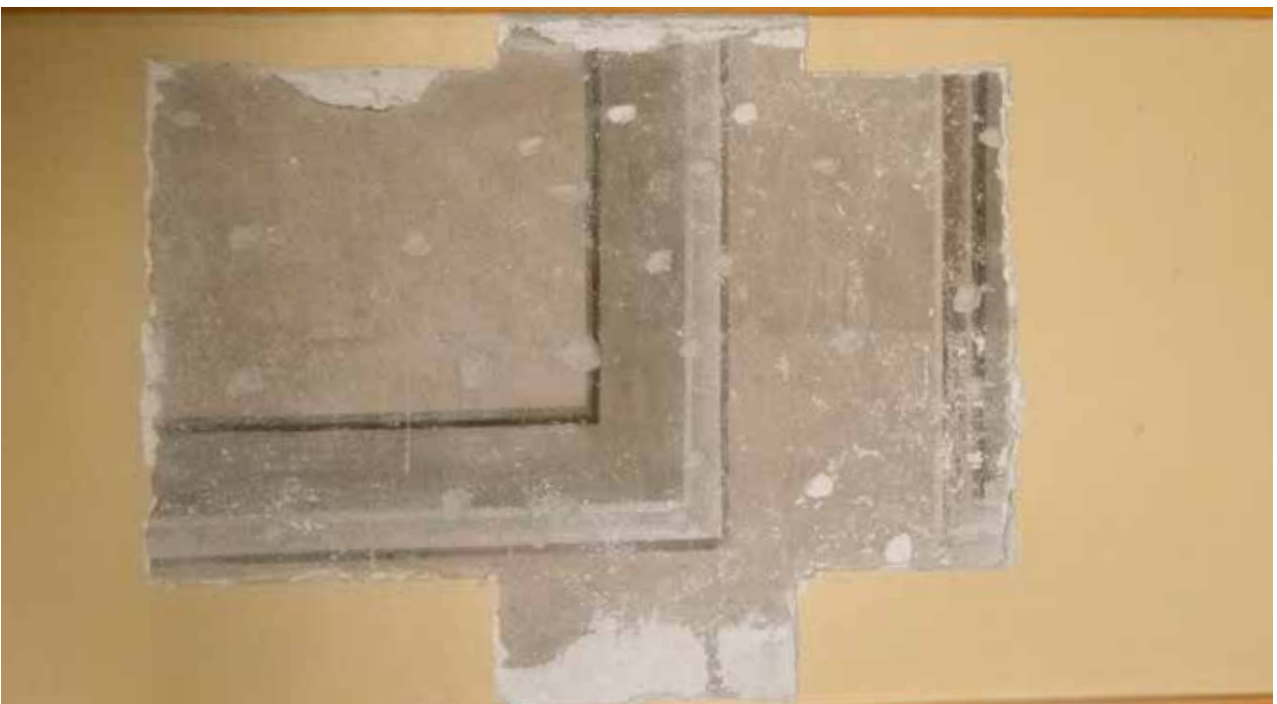
Bleu foncé RAL 5024/+5018

- Encadrements et trumeaux des baies : le décor mural est présent. La dominante est aussi rosée.
- Plafond : inconnu.

Etat de conservation :

L'état de conservation des deux décors est similaire. Ils ont été piquetés sur l'ensemble des surfaces pour accrocher un enduit de plâtre à postériori.

Le dégagement s'opère aisément pour retrouver le décor n°2. Si un dégagement complet était envisagé, il faudrait cependant prévoir de faire des solins et des injections ponctuelles en parallèle du dégagement.



Conclusions de l'étude stratigraphique du salon - n° 3 «Grand salon» Ref plans D ou 216

Le grand salon a lui aussi trois fenêtres, deux portes au Nord et une porte plus récente au Sud ainsi qu'une cheminée.

Les deux premiers décors sont établis sur le même principe que le salon de la croix : des lambris peints en trompe l'œil ainsi que des ébrasements de fenêtres et des dessus de porte.

Les décors n°1 et n°2 sont similaires au salon de la croix. Le seul changement vient de la présence d'une cheminée paroi Sud.

Autre élément notable, c'est l'unique pièce où nous avons retrouvé des fragments de polychromies sur les poutres.

Le décor n°1 :

- Parois, soubassements et ébrasements de fenêtre sont identiques à la salle précédente.

- Portes Est et Ouest, trumeaux et encadrements : en bois ces trois éléments sont d'un ton monochrome gris clair.

Gris clair RAL 1015/1013

Vernis jaunâtre RAL 1004/1002

- Fenêtres et volets: teinte monochrome bleue foncée.

Bleu foncé RAL 5024/+5018

- Cheminée : n'est pas encore en place

- Plafond: gris clair.

Le décor n°2:

Identique au salon de la croix.

- Parois, soubassements, encadrements et trumeaux des baies sont identiques au décor n°2 du salon précédent.

- Portes Est et Ouest, trumeaux et encadrements : teinte identique au décor n°1.

Gris clair RAL 1015/1013

Vernis jaunâtre RAL 1004/1002

- Fenêtres et volets : teinte monochrome bleue foncée.

Bleu foncé RAL 5024/+5018

- Cheminée : la teinte est monochrome verte grise.

Ral 6019 avec + de gris tirant vers le Ral 6021

- Plafond: gris clair.





Conclusions de l'étude stratigraphique du salon - n° 4 «Petit salon» Ref plans E ou 215

Le petit salon compte deux fenêtres, trois portes ainsi qu'une cheminée.
L'ensemble de la décoration est sur le même mode que les salons précédents. Nous retrouvons les décors au niveau des lambris bas, ainsi que des ébrasements et des dessus des baies.
Les décors n°1 et n°2 sont similaires aux salons précédents. Le seul changement vient de la présence d'une cheminée de style tout à fait contemporain des trumeaux de portes.

Le décor n°1 :

- Parois, soubassements et ébrasements de fenêtre sont identiques à la salle précédente.
- Portes Est et Ouest, trumeaux et encadrements : en bois ces trois éléments sont d'un ton monochrome gris clair.
Gris clair RAL 1015/1013
Vernis jaunâtre RAL 1004/1002
- Fenêtres et volets : teinte monochrome bleue foncée.
Bleu foncé RAL 5024/+5018
- Cheminée : bleu foncé identique aux volets et fenêtres RAL 5024/+5018
- Plafond : inconnu.

Le décor n°2 :

- Parois, soubassements, encadrements et trumeaux des baies sont identiques au décor n°2 du salon précédent.
- Portes Est et Ouest, trumeaux et encadrements : teinte identique au décor n°1.
Gris clair RAL 1015/1013
Vernis jaunâtre RAL 1004/1002
 - Fenêtres et volets : teinte monochrome bleue foncée.
Bleu foncé RAL 5024/+5018
 - Cheminée : bleu foncé identique aux volets et fenêtres RAL 5024/+5018
 - Plafond : inconnu.

Etat de conservation:
Identique à la pièce précédente.



Conclusions de l'étude stratigraphique du salon - n° 5 «Antichambre» Ref plans F ou 214

L'antichambre compte une fenêtre paroi Nord. De dimension nettement plus petite, cette pièce communique toujours transversalement avec les pièces voisines par une porte à l'Est et une à l'Ouest. Une porte au Sud donnait accès à la salle à manger. Il n'y a pas de cheminée. L'ensemble de la décoration est sur le même mode que les salons précédents. Nous retrouvons des lambris peints en trompe l'œil ainsi que des ébrasements de fenêtres et des dessus de porte. Les décors n°1 et n°2 sont similaires aux salons précédents.

Le décor n°1 :

- Parois, soubassements et ébrasements de fenêtre sont identiques à la salle précédente.
- Portes Est et Ouest, trumeaux et encadrements : en bois ces trois éléments sont d'un ton monochrome gris clair.
Gris clair RAL 1015/1013
Vernis jaunâtre RAL 1004/1002
- Fenêtres et volets : teinte monochrome bleue foncée.
Bleu foncé RAL 5024/+5018
- Plafond : inconnu.

Le décor n°2 :

- Parois, soubassements, encadrements et trumeaux des baires sont identiques au décor n°2 du salon précédent.
- Portes Est et Ouest, trumeaux et encadrements : teinte identique au décor n°1.
Gris clair RAL 1015/1013
Vernis jaunâtre RAL 1004/1002
- Fenêtres et volets : teinte monochrome bleue foncée.
Bleu foncé RAL 5024/+5018
- Plafond: inconnu.
- Etat de conservation:
Identique à la pièce précédente.



RAL 1013

RAL 1015



Conclusions de l'étude stratigraphique du salon - n° 6 «Vestibule et vestiaire» Ref plans G ou 213

Le vestibule compte deux fenêtres paroi Nord. De dimensions légèrement plus grande que l'antichambre cette pièce communique toujours transversalement avec les pièces voisines par une porte à l'Est et une à l'Ouest. Une porte au Sud a été récemment condamnée. Il n'y a pas de cheminée.

Cette pièce est différente des précédentes car elle possédait une cloison intérieure. La cloison séparait le vestibule au Nord - visible des visiteurs - du vestiaire, simple pièce de rangement. La décoration est sur le même mode dans le vestibule, alors que le vestiaire est plus simple.

Dans le vestibule:

Le décor n°1 :

Identique à la pièce précédente.

Le décor n°2:

Identique à la pièce précédente.

Dans le vestiaire:

Le décor n°1 :

Les parois sont simplement enduites de sable et chaux et peintes avec un badigeon coloré. Pour le décor n°1 il s'agit d'un badigeon ocré. Les soubassements sont gris.

Le décor n°2:

Les parois sont re-enduites de sable/chaux et peintes avec un badigeon rosé. Les soubassements sont aussi gris.



Conclusions de l'étude stratigraphique du salon - n° 7 «Chambre à coucher»

Ref plans H ou 212

La chambre a deux fenêtres sur la paroi Nord. De dimensions proche du grand salon elle donnait accès directement à la chapelle. Une porte au Sud permettait de se rendre vers la salle à manger. Cette porte est aujourd'hui condamnée pour permettre la présentation des peintures murales de Cruet. Il n'y a pas de cheminée.

Seule la porte qui donne accès à la chapelle n'est pas d'origine. Même si elle est ancienne, c'est un remploi installé sur la paroi Est très tardivement.

L'ensemble de la décoration est sur le même mode que les salons précédents. Nous trouvons des soubassements ainsi que des ébrasements de fenêtres peints en trompe l'œil.

Les décors n°1 et n°2 sont similaires aux salons précédents.

Le décor n°1 :

- Parois, soubassements et ébrasements des baies sont décorés de faux lambris comme les salles précédentes.

- Portes, trumeaux et encadrements : en bois, ces trois éléments sont d'un ton monochrome gris clair.

Gris clair RAL 1015/1013

Vernis jaunâtre RAL 1004/1002

- Fenêtres et volets : teinte monochrome bleue foncée.

Bleu foncé RAL 5024/+5018

- Plafond : inconnu.

Le décor n°2 :

- Parois, soubassements, encadrements et trumeaux des baies sont proches du décor n°2 du salon précédent.

Le décor est comme suit : Une alternance de caissons et de pilastres. Les pilastres sont dans des tonalités terre de sienne brulée, terre de sienne naturelle avec des modénatures réhaussées de filets noir, blanc et terre de sienne brulée foncé. Les caissons sont verts dans les fonds et ocres jaunes au centre, avec des filets blancs et noirs pour souligner le faux placage du bois.

En partie basse des parois, nous avons les fausses plinthes, en partie haute une large frise qui correspond à l'épaisseur des poutres. Au centre des murs devaient se trouver des papiers peints dont nous avons trouvé beaucoup de fragments.

La paroi Sud a été re-enduite de ciment, elle ne conserve que des fragments qui témoignent que le décor d'origine était présent aussi sur cette paroi.

Les décors ne sont pas contemporains de la cimaise actuelle plaquée sur le mur. Une cimaise plus large et positionnée plus haut était en place pour faire la jonction entre papiers peints et décors muraux.

- Portes Sud et Ouest, trumeaux et encadrements : teinte identique au décor n°1.

Gris clair RAL 1015/1013

Vernis jaunâtre RAL 1004/1002

- Fenêtres et volets : teinte monochrome bleue foncée.

Bleu foncé RAL 5024/+5018

- Plafond : inconnu.

- Etat de conservation:

Identique à la pièce précédente.



Conclusion générale de l'étude

Le second décor mural a pu être observé dans les sept salons. Sa conservation et sa localisation dans chaque pièce, montre que depuis 1802-1804, la structure de ces salles n'a été que très peu modifiée: ouverture et fermeture d'une porte – pose d'une cheminée.

Seuls, les plafonds ont fait l'objet d'un décapage ou sablage drastique et irréversible. La couche polychrome dont ils devaient être revêtus à l'origine, n'existe plus.

Les fenêtres et volets intérieurs sont contemporains de l'installation des portes et dessus de porte. La polychromie d'origine est, comme l'ont montré tous les sondages : bleu-foncé.

Les dessus de portes sont conçus pour y insérer des toiles peintes montées sur châssis (scène de ruines, de marines) datées du XVIIIe siècle. Elles sont contemporaines du programme décoratif dans son ensemble. La polychromie des portes, trumeaux et encadrements est grise claire. Là aussi les sondages ont montré que cette polychromie est contemporaine du deuxième décor mural et qu'elle est présente sur l'ensemble des sept salons – à l'exception des portes plus récentes comme celle de la chapelle et les ouvertures au Sud dans les salons 2, 3, 4 et 5.

Ce programme décoratif, datant du tout début du XIXe siècle, soit 1802-1804, correspond à l'installation de l'évêque Monseigneur de Solle. C'est une transformation majeure de l'ancien couvent franciscain en évêché. Ce programme décoratif est complet et cohérent, à l'exception des plafonds. Chaque pièce a révélé la présence d'un décor, simplement construit mais très colorés et assez bien conservé. Cette découverte, grâce aux sondages préliminaires, participe à la connaissance des décors intérieurs savoisiens et leur structure décorative (lambris peints alliés avec des papiers peints). Ces décors peuvent être rapprochés de ceux visibles au centre d'interprétation de l'architecture et du patrimoine (CIAP).

Il nous semble recommandable de mettre à jour ces décors, de les conserver et de les restaurer. Ainsi au Musée savoisien - visible du public, cela représenterai un ensemble unique dans Chambéry.

Recommandations pour la conservation des décors

Portes, fenêtres et volets intérieurs :

- Retirer les parties de polychromie soulevées et décollées. Dégager les moulures pour retrouver leurs finesses et leurs modelés en retirant les surépaisseurs de peinture.
- Poncer les surfaces pour préparer l'accrochage de la nouvelle la couche colorée.
- Ré-enduire sans surcharger, pour mettre à niveau, les parties lacunaires. Utiliser une pâte à bois.
- Appliquer une peinture minérale RAL 1015/1013 pour les portes et RAL 5024/+5018 pour les fenêtres et volets intérieurs.
- Pose d'un vernis brillant de tonalité chaude (vernis naturel).

Peintures murales situées sur les lambris bas, ébrasements et trumeaux des baies :

Opérations de conservation:

- Dégagement mécanique et sélectif des peintures murale uniquement jusqu'au décor n°2. Poser impérativement des solins en parallèle pour éviter la perte de fragments peints lors du dégagement.
- Conservation et consolidation des décors.

Opérations de restauration:

Une fois le dégagement et l'évaluation de l'état réel de conservation des décors fait: deux options peuvent être proposées pour les opérations de restauration.

- 1/ Soit, préserver les décors dans leur état archéologique en laissant apparent les zones où le premier décor est visible.
- 2/ Soit, si le deuxième décor est suffisamment bien conservé, le restaurer avec une retouche se limitant aux lacunes.

Plafond :

- Appliquer une peinture gris-clair mate.

Annexe: les sondages pièces par pièces

Musée Savoisien

Salon n°1

Stratigraphie générale: parois



Observations parois Nord, Est, Sud et Ouest

N°	Couche	Couleur perçue visuellement	Nature	Observations
0	Maçonnerie	Grise	Pierre, sable/chaux	
1	Enduit	Gris	Sable et chaux	épais et friable
1b	Décor peint n°1	Ocre jaune/Gris clair/ Filet noir	Peinture à la chaux. Peut être avec une volonté de fresco sur les soubassements.	Parois: Gris clair très lié à la paroi, avec peut être des filets noirs. Très peu d'éléments visiblement. Présent sur la totalité des parois. Soubassement: ocre jaune. Fenêtre: bleu foncé Protes: gris clair Cheminée: gris verdâtre le trumeau/Bleu-gris foncé pour le pourtour.
2	Enduit	Gris	Sable et chaux	Reprise uniquement des soubassements jusqu'à 78cm de hauteur.
2b	Décor peint n°2	Terre d'ombre naturel/ Filets brun rouge et blanc	Peinture à la chaux sur les parois.	Parois: décor de faux appareil, visible sur les quatre parois. Soubassement: terre d'ombre naturelle. Fenêtre: bleu foncé Protes: gris clair Cheminée: gris verdâtre le trumeau/Bleu-gris foncé pour le pourtour.
3	Enduit	Blanc	Plâtre	Reprises localisées d'enduit.
3b	Décor peint n°3	Beige rosé/Pochoirs géométriques brun rosé/Filet brun rouge	Détrempe	Décor visible essentiellement sur le mur Est. Linceau feinte bleu grise à 70cm de haut.
4	Peinture	Grise foncée, brune rouge et noir	Détrempe	Soubassement: gris foncé moucheté de noir.
5	Peinture	Grise foncée, brune rouge et noir	Détrempe	Soubassement: gris foncé avec des mouchetages brun rouge et noir.
6	Peinture	Grise claire et blanche	Détrempe	Soubassement: gris clair avec mouchetages blanc.
7	Enduit	Blanc	Plâtre	
7b	Peinture	Grise verte	Glycérophtalique	Parois: gris vert Soubassements: gris vert Plinthes/cimaises/fenêtres: blanc et bleu Plafond: blanc et bleu
8	Préparation	Beige	Papier	Murs et soubassements.
8b	Décor de tapisserie	Beige	Toile de lin encollé	Murs et soubassements.
8c	Peinture	Orange/Jaune pâle/ Jaune rosé	Glycérophtalique / Acrylique?	Parois: jaune pâle Plinthes/cimaises/fenêtres: orange Plafond: jaune rosé
9	Peinture	Jaune vif	Acrylique	Rechamps sur les fenêtres.

Musée Savoisien

Salon n°1

Encadrement et trumeau Est



Sondage n°: 1, 2 et 3 Localisation: encadrement, moulure, jambage Hauteur au sol: 215-30-5cm

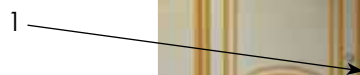
N°	Couche	Couleur perçue visuellement	Contre typage de la couleur sur nuancier RAL	Nature	Observations	N° de Photos
0	Support	Brun		Bois de type résineux.		
1	Préparation	Blanche		Détrempe		
1b	Peinture	Grise clair/Noir	RAL 1015/1013	Huileuse	L'ensemble de la porte et du trumeau sont gris clair. Seule la partie basse de l'encadrement est noire, correspondant à la plinthe peinte des décors n°1 et n°2.	1,2,3
1c	Vernis	Jaunâtre	RAL 1004/1002	Résine naturelle	Vernis épais et cassant très jauni qui devait donner un aspect brillant à l'ensemble de la porte.	1,2
2	Préparation	Beige verdâtre		Mastic huileux	Très épais et cassant	
2b	Peinture	Grise claire		Huileuse	Fine et mat	
3	Peinture	Blanche/Bleu		Glycérophthalique	Bleu sur les moulures et blanc sur le fond.	
4	Peinture	Jaune pale/Orange		Glycérophthalique/ Acrylique?	Orange sur les moulures et jaune pale sur le fond.	1,2,3
5	Peinture	Jaune vif		Acrylique	Rechampi uniquement sur des lacunes.	



Musée Savoisien

Salon n°1

Encadrement, porte et trumeau Sud



Sondage n°: 1

Localisation: encadrement

Hauteur au sol: 130cm

N°	Couche	Couleur perçue visuellement	Contre typage de la couleur sur nuancier RAL	Nature	Observations	N° de Photos
0	Support	Brun		Bois de type résineux.		
1	Préparation	Blanche		Détrempe		
1b	Peinture	Grise clair/Noir	RAL 1015/1013	Huileuse	L'ensemble de la porte et du trumeau sont gris clair. Seule la partie basse de l'encadrement est noire, correspondant à la plinthe peinte des décors n°1 et n°2.	1
1c	Vernis	Jaunâtre	RAL 1004/1002	Résine naturelle	Vernis épais et cassant très jauni qui devait donner un aspect brillant à l'ensemble de la porte.	1
2	Préparation	Beige verdâtre		Mastic huileux	Très épais et cassant	
2b	Peinture	Grise claire		Huileuse		
3	Peinture	Blanche/Bleu		Glycérophtalique	Bleu sur les moulures et blanc sur le fond.	
4	Peinture	Jaune pale/Orange		Glycérophtalique/ Acrylique?	Orange sur les moulures et jaune pale sur le fond.	
5	Peinture	Jaune vif		Acrylique	Rechampi uniquement sur des lacunes.	1

Remarques sur les portes du salon n°1:

Les portes présentent la même stratigraphies. Elles ont probablement été décapées en partie. Certaines pièces de bois ont pu être changées surtout en partie basse de la porte.

Elles sont en couche n°1 comme les encadrements et trumeaux, gris très clair (RAL 1015/1013) avec un vernis épais (RAL 1004/1002).



Musée Savoisien
Salon n°1
Cheminée Ouest

1

2

3

4



Sondage n°: 2, 3, 4 Localisation: dessus de cheminée

N°	Couche	Couleur perçue visuellement	Contre typage de la couleur sur nuancier RAL	Nature	Observations	N° de Photos
0	Enduit	Blanc surface jaunie		Plâtre		2
1	Peinture	Grise Verdâtre Bleu gris foncé	RAL 1020 plus clair. RAL 5008 un peu plus vert et patiné.	Huileuse	Grise verdâtre sur le trumeau central. Les côtés sont bleu gris foncés. Correspond au décor n°1 des parois.	1,2,4,5
2	Peinture	Grise		Huileuse		2
3	Peinture	Blanche/ Bleue		Glycérophthalique	Alternance similaire sur les porte, les fenêtres et les volets.	1,2
4	Peinture	Orange/Jaune clair		Glycérophthalique/ Acrylique?	Actuellement visible. Idem portes, fenêtres et volets.	2,4,5

Remarques:

Le manteau de cheminée est en pierre (molasse). Il a été peint à plusieurs reprises; noir; blanc; brun.



1



2

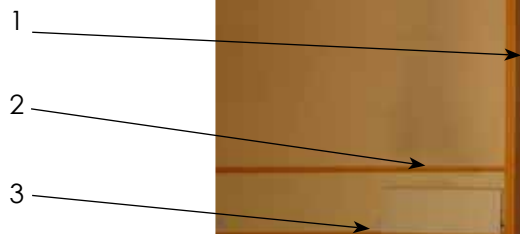


3

Musée Savoisien

Salon n°1

Baguettes, cimaises, plinthes



Sondage n°: 1, 2, 3 Localisation: Baguettes nord, plinthes, cimaises

N°	Couche	Couleur perçue visuellement	Contre typage de la couleur sur nuancier RAL	Nature	Observations	N° de Photos
0	Bois	Beige		Résineux	Baguettes récentes XXe	
1	Préparation	Blanche		Acrylique		
1b	Peinture	Bleu vif		Acrylique		
2	Peinture	Jaune pâle		Glycérophthalique	Appliquée et visible sur les murs.	
2b	Peinture	Orange		Glycérophthalique		



4



5



6

Musée Savoisien
Salon n°1
Plafond



Sondage n°: 1

Localisation: poutres, solives, entrevous

Hauteur au sol: 320cm

N°	Couche	Couleur perçue visuellement	Contre typage de la couleur sur nuancier RAL	Nature	Observations	N° de Photos
0	Bois	Brun				
1	Peinture	Blanche		Acrylique		
1b	Peinture	Bleu vif		Acrylique	Alternance des deux tons selon les supports.	
2	Peinture	Jaune rosé		Glycérophthalique?	Mate	1



Musée Savoisien
Salon n°1
Volets et fenêtres Nord

1

2

3

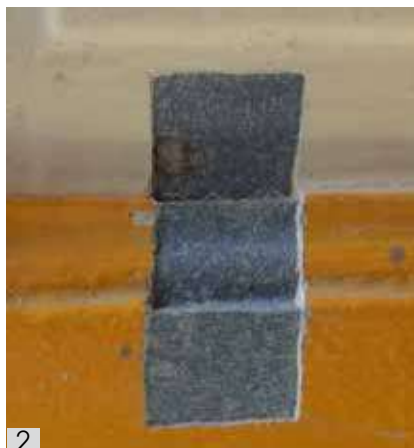


Sondage n°: 1, 2 et 3

Localisation: volet intérieur, extérieur et petit bois

H au sol: 260-240-145cm

N°	Couche	Couleur perçue visuellement	Contre typage de la couleur sur nuancier RAL	Nature	Observations	N° de Photos
0	Support	Brun		Bois des volets, de type feuillu.		
1	Peinture	Bleu foncée	RAL 5024/+5018	Huileuse	Les deux volets de la pièce sont d'un bleu foncé monochrome. Couche noirâtre en surface, montre un encrassement important. La couche a probablement été visible sur une longue période.	1,2,3
2	Préparation	Beige		Huileuse	Très épais	3
2b	Peinture	Grise claire		Huileuse	Fine et très encrassée en surface.	3
3	Peinture	Grise		Glycérophthalique		
4	Peinture	Blanche/Bleu		Glycérophthalique	Alternance des deux tons. Bleu sur les montants et les petits bois, blanc sur les panneaux.	3
5	Peinture	Jaune pale/Orange		Glycérophthalique/ Acrylique?	Alternance des deux tons. Orange sur les montants et les petits bois, jaune pale sur les panneaux.	
6	Peinture	Jaune vif		Acrylique	Rechampis uniquement sur des lacunes.	



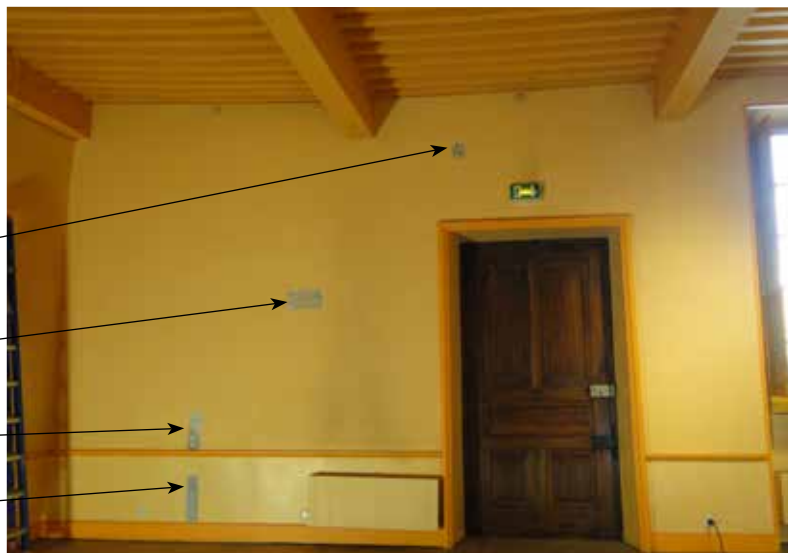
Musée Savoisien
Salon n°1
Paroi Nord

1

2

3

4



Sondage n°: 1,2,3,4

Localisation: paroi Nord

Hauteur au sol: 290, 175, 66, 15cm

Pour l'ensemble des sondages sur les parois du salon n°1, se référer à la stratigraphie générale.

Mur Nord, Ouest et Sud nous observons des tasseaux insérés dans la maçonnerie pour servir d'accrochage. Ils se situent à 180cm du sol. On en compte approximativement quatre sur le mur Nord, quatre sur le mur Ouest et six sur le mur Sud.

Deux séries sont présentes. La première est ancienne peut-être correspondant à l'affectation de la pièce en salon d'entrée de l'archevêque "vestiaire".

La seconde est moderne et correspond au décor 3.

S'agit-il de l'accrochage de tableaux ?

" A partir de 1828, de nouvelles restaurations seront effectuées à l'archevêché. On dissimule les plafonds à la française de certaines chambres, on ajoute dans l'escalier d'honneur un décor en fausses pierres, on remplace les papiers peints...

À la mort de Mgr Martinet, en 1939, de nombreuses peintures, portraits de papes et d'évêques (...) on pouvait voir les 39 portraits gravés par Lange, ainsi que 84 gravures représentant des princes et des princesses de Savoie."

Photographies 1-2: Décor n°2.

Photographies 3-4-5: Succession de 3 soubassements mouchetés.



1



2



3



4



5

Musée Savoisien
Salon n°1
Paroi Est

1

2

3



Sondage n°: 1,2,3

Localisation: paroi Est

Hauteur au sol: 240,78 et 45cm

Description du décor n°3:

Le décor est réalisé à la détrempe. Les parois sont beiges-rosées. En partie basse on trouve un motif géométrique brun rosé, réalisé au pochoir. Un filet gris bleu le souligne verticalement et horizontalement. Une lice bleu-grise, large, se trouve en partie basse réhaussée d'un fin filet brun.

Photographie 1: Décor n°2.

Photographie 2: Succession de 2 soubassements mouchetés.

Photographies 3-4: Décor n°3.



1



2



3



4

Musée Savoisien
Salon n°1
Paroi Sud

- 1
- 2
- 3
- 4
- 5



Sondage n°: 1,2,3,4,5 Localisation: paroi Sud

Hauteur au sol: 295, 305, 165, 105, 50cm

Pour l'ensemble des sondages sur les parois du salon n°1, se référer à la stratigraphie générale.

Description du décor n°2:

Dans cette pièce uniquement le décor n°2 se prolonge sur toute la surface des parois. Il s'agit d'un décor d'appareil feint. Les parements mesurent 54cm de long et 25cm de haut. Les fonds sont terre d'ombre naturelle clair. Un filet brun rouge souligne chaque fausse pierre. L'impression de volume est donnée par des filets blancs peint en haut et à gauche de chaque parement.

Photographies 1-2-3-4: Décor n°2.

Photographie 4: Succession du décor n°1 ocre jaune et du décor n°2 plus terre d'ombre.

Photographie 5: Succession de 3 soubassements mouchetés.



1 2



3



4



5

Musée Savoisien
Salon n°1
Paroi Ouest

1
2
3
4
5



Sondage n°: 1,2,3,4,5 Localisation: paroi Nord

Hauteur au sol: 305, 275, 156, 105, 40cm

Pour l'ensemble des sondages sur les parois du salon n°1, se référer à la stratigraphie générale.

La paroi Ouest présente le décor n°2.

Photographies 1-4: Décor n°2.

Photographie 2: Départ des modélatures en plâtre de la cheminée.

Photographie 3: Succession de 3 soubassements mouchetés.



1

2



3

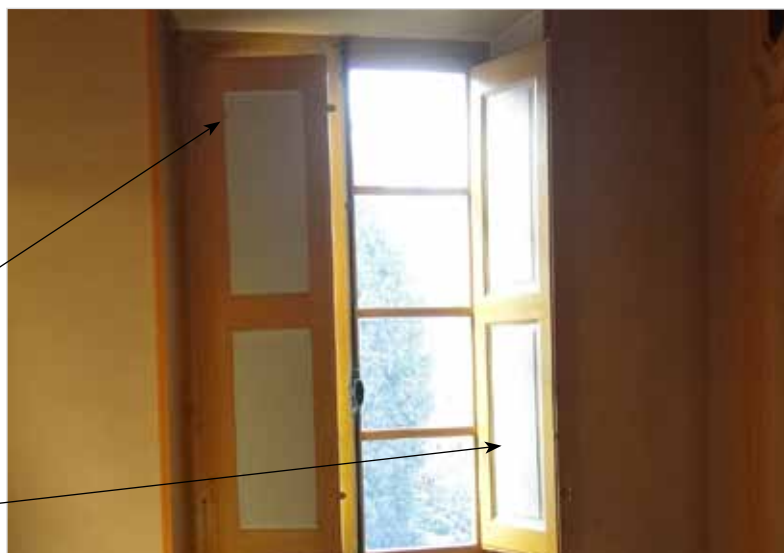


4

Musée Savoisien
Salon n°2
Fenêtre et volets paroi Nord

1

2



Sondage n°: 1 et 2

Localisation: 3ème fenêtre à droite

Hauteur au sol: 236 et 157cm

N°	Couche	Couleur perçue visuellement	Contre typage de la couleur sur nuancier RAL	Nature	Observations	N° de Photos
0	Support	Brun		Bois des volets, de type feuillu.		
1	Peinture	Bleu foncée	RAL 5024/+5018	Huileuse	Les deux volets de la pièce sont d'un bleu foncé monochrome. Couche noirâtre en surface, montre un encrassement important. La couche a probablement été visible sur une longue période.	1,2
2	Préparation	Beige verdâtre		Huileuse	Très épais et friable.	
2b	Peinture	Grise claire		Huileuse	Fine et très encrassée en surface.	
3	Peinture	Grise		Glycérophtalique		
4	Peinture	Blanche/Bleu		Glycérophtalique/ Acrylique?	Alternance des deux tons. Bleu sur les montants et les petits bois, blanc sur les panneaux.	
5	Peinture	Jaune pale/Orange		Glycérophtalique/ Acrylique?	Alternance des deux tons. Orange sur les montants et les petits bois, jaune pale sur les panneaux.	1,2,3
6	Peinture	Jaune		Acrylique	Rechamps uniquement sur des lacunes.	



1



2



3

Musée Savoisien

Salon n°2

Porte, encadrement et trumeau Est

1

2

3



Sondage n°: 1, 2 et 3

Localisation: trumeau, encadrement, porte

Hauteur au sol: 285-190-76cm

N°	Couche	Couleur perçue visuellement	Contre typage de la couleur sur nuancier RAL	Nature	Observations	N° de Photos
0	Support	Brun		Bois de type résineux.		
1	Préparation	Blanche		Détrempe		
1b	Peinture	Grise clair/Noir	RAL 1015/1013	Huileuse	L'ensemble de la porte et du trumeau sont gris clair. Seule la partie basse de l'encadrement est noire, correspondant à la plinthe peinte des décors n°1 et n°2.	1,2,3
1c	Vernis	Jaunâtre	RAL 1004/1002	Résine naturelle	Vernis épais et cassant très jauni qui devait donner un aspect très brillant à l'ensemble de la porte.	1,2
2	Préparation	Beige gris verdâtre		Mastic huileux	Très épais et cassant	
2b	Peinture	Grise claire		Huileuse	Fine et mat	
3	Peinture	Blanche/Bleu		Glycérophthalique	Bleu sur les moulures et blanc sur le fond.	
4	Peinture	Jaune pale/Orange		Glycérophthalique/ Acrylique?	Orange sur les moulures et jaune pale sur le fond.	1,2,3



Musée Savoisien

Salon n°2

Porte, encadrement et trumeau Ouest

1

2



Sondage n°: 1, 2

Localisation: trumeau, porte

Hauteur au sol: 232-110cm

N°	Couche	Couleur perçue visuellement	Contre typage de la couleur sur nuancier RAL	Nature	Observations	N° de Photos
0	Support	Brun		Bois de type résineux.		
1	Préparation	Blanche		Détrempe		
1b	Peinture	Grise clair/Noir	RAL 1015/1013	Huileuse	L'ensemble de la porte et du trumeau sont gris clair. Seule la partie basse de l'encadrement est noire, correspondant à la plinthe peinte des décors n°1 et n°2.	1
1c	Vernis	Jaunâtre	RAL 1004/1002	Résine naturelle	Vernis épais et cassant très jauni qui devait donner un aspect brillant à l'ensemble de la porte.	1
2	Préparation	Beige gris verdâtre		Mastic huileux	Très épais et cassant	
2b	Peinture	Grise claire		Huileuse	Fine et mat	
3	Peinture	Blanche/Bleu		Glycérophthalique	Bleu sur les moulures et blanc sur le fond.	
4	Peinture	Jaune pale/Orange		Glycérophthalique/ Acrylique?	Orange sur les moulures et jaune pale sur le fond.	1



Musée Savoisien

Salon n°2

Baguettes, cimaises, plinthes

1

2

3



Sondage n°: 1, 2, 3

Localisation: Baguettes nord, plinthes, cimaises

N°	Couche	Couleur perçue visuellement	Contre typage de la couleur sur nuancier RAL	Nature	Observations	N° de Photos
0	Bois	Beige		Résineux	Baguettes récentes XXe	
1	Préparation	Blanche		Acrylique		
1b	Peinture	Bleu vif		Acrylique		
2	Peinture	Jaune pâle		Glycérophthalique	Appliquée et visible sur les murs.	
2b	Peinture	Orange		Glycérophthalique		



Musée Savoisien
Salon n°2
Plafond

1



Sondage n°: 1 Localisation: poutres, solives, entrevous parois Est et Nord

Hauteur au sol: 320cm

N°	Couche	Couleur perçue visuellement	Contre typage de la couleur sur nuancier RAL	Nature	Observations	N° de Photos
0	Bois	Brun				
1	Peinture	Blanche		Chaux	Uniquement de petits fragments.	
2	Peinture	Blanche		Chaux	Surface grise due à l'encrassement. Uniquement de petits fragments.	1, 3
3	Peinture	Grise foncé		Détrempe	Uniquement de petits fragments	2, 3
1b	Peinture	Blanche et Bleu vif		Acrylique	Alternance des deux tons selon les supports.	
2	Peinture	Jaune rosé		Glycérophthalique?	Mate	1



1



2



3

Musée Savoisien
Salon n°2
Paroi Nord

- 1
2
3
4



Sondages n°: 1,2,3,4

Localisation: paroi Nord

Hauteur au sol: 280-70-260-45cm

N°	Couche	Couleur perçue visuellement	Nature	Observations	N° de Photos (page suivante)
0	Maçonnerie	Grise	Pierre, sable/chaux		
1	Enduit	Gris clair	Sable et chaux	épais et friable, granulats	1
1b	Décor peint n°1	Ocre jaune/Gris clair/Filet noir	Peinture à la chaux. Peut être avec une volonté de fresco sur les soubassements.	Décor incisé dans l'enduit frais. Réalisé à fresque. Présent sur les soubassements les ébrasements et les dessus de fenêtre.	
2	Enduit	Gris	Sable et chaux	Reprise uniquement des soubassements jusqu'à 75cm de hauteur.	
2b	Décor peint n°2	Filets brun/ Rosé dans les fonds	Peinture à la chaux	Parois: enduit recouvert d'un papier peint. Soubassement: Faux lambris peints 70cm. Ébrasements de fenêtre: rosé avec faux caissons. Portes: gris clair	2,4
3	Décor peint n°3	Papiers peints	Papiers peints		
4	Enduit	Rosé	Plâtre		
4b	Enduit	Blanc	Plâtre		
4c	Peinture	Grise verte	Glycérophthalique	Parois: gris vert Soubassements: gris vert Plinthes/cimaises/ Fenêtres: blanc et bleu Plafond: blanc et bleu	
5	Préparation	Beige	Mastic	Murs et soubassements.	
5b	Peinture	Grise claire			
6	Préparation	Beige	Papier		
6b	Toile	Beige	Toile de lin encollé	Murs et soubassements.	
6c	Peinture	Orange/Jaune pâle/ Jaune rosé	Glycérophthalique / Acrylique?	Parois: jaune pâle Plinthes/cimaises/fenêtres: orange Plafond: jaune rosé	1,2,4
7	Peinture	Jaune vif	Acrylique	Rechampis sur les fenêtres.	

Musée Savoisien
Salon n°2
Paroi Est



Sondages n°: 2,1

Localisation: paroi Est

Hauteur au sol: 140-45cm

La stratigraphie est identique au mur Nord.

La maçonnerie est, quand à elle montée avec une armature de larges tasseaux de bois.

Photographie 1: décor n°2 rosé. Photographie 2: Cloison avec montant en bois.



Musée Savoisien
Salon n°2
Paroi Sud

3
2
1



Sondages n°: 1,2,3

Localisation: paroi Sud

Hauteur au sol: 290-270-20cm

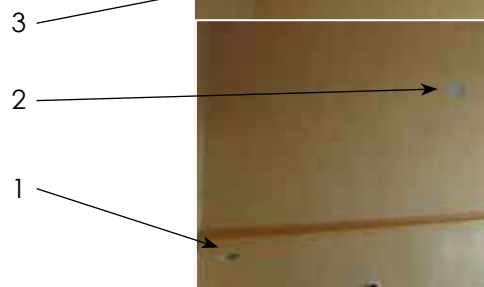
La stratigraphie est identique au mur Nord.

Il s'agit d'un mur en pierre et galets. La porte a été percée tardivement après 1873.

Photographie 1: décor n°2 avec ses larges caissons rosés et bruns. Traces de piquetages pour accrocher l'enduit de plâtre posé vers 1873.



Musée Savoisien
Salon n°2
Paroi Ouest



Sondages n°: 1,2,3

Localisation: paroi Ouest

Hauteur au sol: 40-140-295cm

La stratigraphie est identique au mur Nord.

Photographie 1: décor n°2 fragments de l'enduit et du décor à caissons rosés et bruns.

Photographie 3: pas de décor en partie haute. Seul l'enduit qui devait servir de support aux papiers peints.



Musée Savoisien

Salon n°3

Fenêtres et volets paroi Nord

1

2



Sondage n°: 1, 2

Localisation: 1ère fenêtre à gauche

Hauteur au sol: 110 et 250cm

N°	Couche	Couleur perçue visuellement	Contre typage de la couleur sur nuancier RAL	Nature	Observations	N° de Photos
0	Support	Brun		Bois des volets, de type feuillu.		
1	Peinture	Bleu foncée	RAL 5024/+5018	Huileuse	Les deux volets de la pièce sont d'un bleu foncé monochrome. Couche noirâtre en surface, montre un encrassement important. La couche a probablement été visible sur une longue période.	1,2
2	Préparation	Beige verdâtre		Huileuse	Très épais et cassant.	
2b	Peinture	Grise claire		Huileuse	Fine et très encrassée en surface.	
3	Peinture	Grise		Glycérophthalique		
4	Peinture	Blanche/Bleu		Glycérophthalique/Acrylique?	Alternance des deux tons. Bleu sur les montants et les petits bois, blanc sur les panneaux.	
5	Peinture	Jaune pale/Orange		Glycérophthalique/Acrylique?	Alternance des deux tons. Orange sur les montants et les petits bois, jaune pale sur les panneaux.	1,2,3
6	Peinture	Jaune		Acrylique	Rechampis uniquement sur des lacunes.	



Musée Savoisien

Salon n°3

Porte, encadrement et trumeau Est



Sondage n°: 1, 2 et 3 Localisation: trumeau, encadrement, porte Hauteur au sol: 320-5cm

N°	Couche	Couleur perçue visuellement	Contre typage de la couleur sur nuancier RAL	Nature	Observations	N° de Photos
0	Support	Brun		Bois		
1	Peinture	Grise clair/Noir	RAL 1015/1013	Huileuse	L'ensemble de la porte et du trumeau sont gris clair. Seule la partie basse de l'encadrement est noire, correspondant à la plinthe peinte des décors n°1 et n°2.	1,2
1c	Vernis	Jaunâtre	RAL 1004/1002	Résine naturelle	Vernis épais et cassant très jauni devait donner un aspect brillant à l'ensemble de la porte.	1,2
2	Préparation	Beige gris verdâtre		Mastic huileux	Très épais et cassant	
2b	Peinture	Grise claire		Huileuse	Fine et mat	
3	Peinture	Blanche/Bleu		Glycérophthalique	Bleu sur les moulures et blanc sur le fond.	
4	Peinture	Jaune pale/Orange		Glycérophthalique/ Acrylique?	Orange sur les moulures et jaune pale sur le fond.	1,2



Musée Savoisien

Salon n°3

Porte, encadrement et trumeau Ouest



Sondage n°: 1 Localisation: trumeau, encadrement, porte

Hauteur au sol: 170cm

N°	Couche	Couleur perçue visuellement	Contre typage de la couleur sur nuancier RAL	Nature	Observations	N° de Photos
0	Support	Brun		Bois de type résineux.		
1	Préparation	Blanche		Détrempe		
1b	Peinture	Grise clair/Noir	RAL 1015/1013	Huileuse	L'ensemble de la porte et du trumeau sont gris clair. Seule la partie basse de l'encadrement est noire, correspondant à la plinthe peinte des décors n°1 et n°2.	1
1c	Vernis	Jaunâtre	RAL 1004/1002	Résine naturelle	Vernis épais et cassant très jauni devait donner un aspect brillant à l'ensemble de la porte.	1
2	Préparation	Beige gris verdâtre		Mastic huileux	Très épais et cassant	
2b	Peinture	Grise claire		Huileuse	Fine et mat	
3	Peinture	Blanche/Bleu		Glycérophthalique	Bleu sur les moulures et blanc sur le fond.	
4	Peinture	Jaune pale/Orange		Glycérophthalique/ Acrylique?	Orange sur les moulures et jaune pale sur le fond.	1



Musée Savoisien
Salon n°3
Cheminée

1

2



Sondage n°: 1, 2

Localisation: trumeau de cheminée

Hauteur au sol: 279-173cm

N°	Couche	Couleur perçue visuellement	Contre typage de la couleur sur nuancier RAL	Nature	Observations	N° de Photos
0	Support	Brun		Bois de type résineux et feuillus.	Montants verticaux en feuillus.	
1	Peinture	Verte grise	Ral 6019 avec + de gris tirant vers le Ral 6021	Huileuse	Couche cassante	1,2
2	Préparation	Beige gris verdâtre		Mastic huileux	Très épais et cassant	1
2b	Peinture	Grise claire		Huileuse	Fine et mat	1
3	Peinture	Blanche/Bleu		Glycérophthalique	Bleu sur les moulures et blanc sur le fond.	
4	Peinture	Jaune pale/Orange		Glycérophthalique/ Acrylique?	Orange sur les moulures et jaune pale sur le fond.	1,2,3



Musée Savoisien Salon n°3

Baguettes, cimaises, plinthes



Sondage n°: 2, 3

Localisation: Baguettes nord, plinthes, cimaises Hauteur au sol: 63-10cm

N°	Couche	Couleur perçue visuellement	Nature	Observations
0	Bois	Beige	Résineux	Baguettes récentes XXe
1	Peinture	Bleu vif	Acrylique	
2	Peinture	Jaune pâle	Glycérophthalique	Appliquée et visible sur les murs.
2b	Peinture	Orange	Glycérophthalique	

Musée Savoisien Salon n°3 Plafond



Sondage n°: 1,2,3

Localisation: poutres, solives, entrevous parois Hauteur au sol: 320cm

N°	Couche	Couleur perçue visuellement	Nature	Observations
0	Bois	Brun		
1	Peinture	Blanche	Chaux	Uniquement de petits fragments.
1b	Peinture	Blanche et Bleu vif	Acrylique	Alternance des deux tons selon les supports. Entrevous sont bleus, les dolives et les poutres blanches.
2	Peinture	Jaune rosé	Glycérophthalique?	Mate

Musée Savoisien
Salon n°3
Paroi Nord

5

4

3

2

1



Sondages n°: 1,2,3,4,5

Localisation: paroi Nord

Hauteur au sol: 30-70-30-140-265cm

N°	Couche	Couleur perçue visuellement	Nature	Observations	N° de Photos (page suivante)
0	Maçonnerie	Grise	Pierre, sable/chaux		
1	Enduit	Gris clair	Sable et chaux	épais et friable. Piqueté	
1b	Décor peint n°1	Ocre jaune/Gris clair/Filet noir	Peinture à la chaux.	Décor incisé dans l'enduit frais. Peut être avec une volonté de fresco sur les soubassements. État piqueté.	
2	Enduit	Gris	Sable et chaux	Reprise uniquement des soubassements jusqu'à 75cm de hauteur. Piqueté	
2b	Décor peint n°2	Filets brun/ Rosé dans les fonds	Peinture à la chaux	Parois: enduit recouvert d'un papier peint. Soubassement: faux lambris peints 70cm. Ébrasements et trumeaux de fenêtre: rosé avec faux caissons. Piqueté	1,2,3
3	Décor peint n°3	Papiers peints	Papiers peints	Petits fragments.	
4	Enduit	Blanc	Plâtre		
4b	Peinture	Grise claire / Grise foncée	Détrempe		
5	Enduit	Rosé	Plâtre	Reprises ponctuelles et structurelles, des angles et des soubassements de fenêtres.	
5b	Enduit	Blanc	Plâtre		
5c	Peinture	Grise foncée	Glycérophtalique		
6	Peinture	Grise claire / Bleu / Blanche		Parois: gris vert Soubassements: gris vert Plinthes/cimaises/ Fenêtres: blanc et bleu vif Plafond: blanc et bleu	2
7	Préparation	Beige	Papier		
7b	Toile	Beige	Toile de lin encollé	Murs et soubassements.	
7c	Peinture	Orange/Jaune pâle/ Jaune rosé	Glycérophtalique / Acrylique?	Parois: jaune pâle Plinthes/cimaises/fenêtres: orange Plafond: jaune rosé	1,2,3
8	Peinture	Jaune vif	Acrylique	Rechamps sur les fenêtres.	

Musée Savoisien
Salon n°3
Paroi Est

2

1



Sondages n°: 1,2

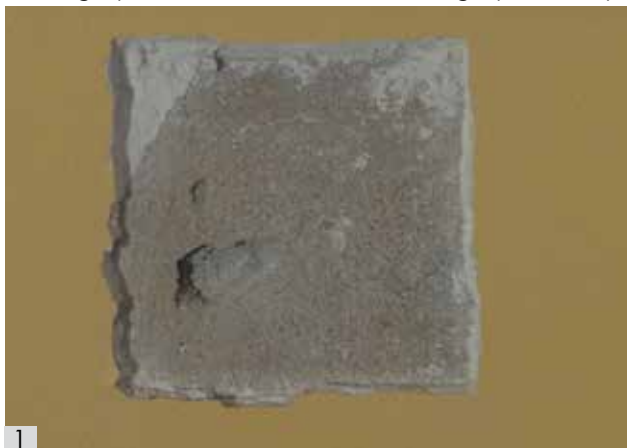
Localisation: paroi Est

Hauteur au sol: 45-310cm

La stratigraphie est identique au mur Nord.

La maçonnerie est, quand à elle montée avec une armature de larges tasseaux de bois.

Photographie 1: décor n°2 rosé. Photographie 2: reprise au plâtre sur l'enduit piqueté du décor n°2.



1



2



3



1



2

Musée Savoisien
Salon n°3
Paroi Sud

3
2
1



Sondages n°: 1,2,3

Localisation: paroi Sud

Hauteur au sol: 45-130-300cm

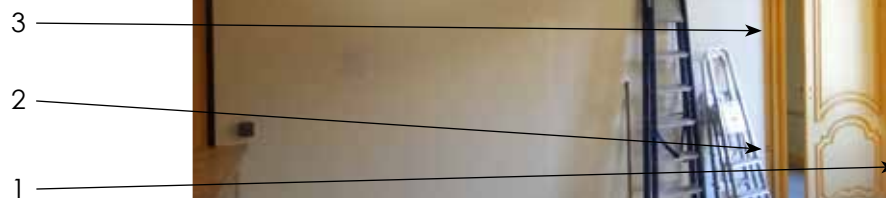
La stratigraphie est identique au mur Nord.

Photographie 1: décor n°2 rosé.

Photographie 2: vue générale paroi Sud.



Musée Savoisien
Salon n°3
Paroi Ouest



Sondages n°: 1,2,3

Localisation: paroi Ouest

Hauteur au sol: 30-50-150cm

La stratigraphie est identique au mur Nord.

La maçonnerie est, quand à elle montée avec une armature de larges tasseaux de bois.

Photographie 2 et 3: décor n°2 rosé.



Musée Savoisien

Salon n°4

Porte, encadrement et trumeau Est

1

2

3

4



Sondage n°: 1, 2, 3, 4

Localisation: trumeau, encadrement, porte

Hauteur au sol: 257-201-97-62cm

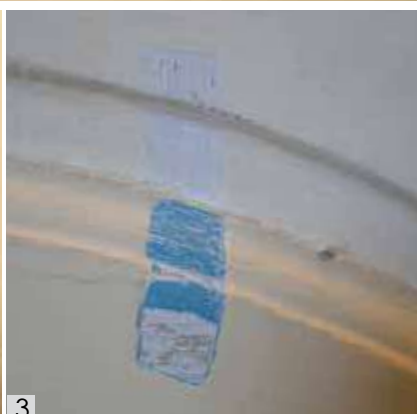
N°	Couche	Couleur perçue visuellement	Contre typage de la couleur sur nuancier RAL	Nature	Observations	N° de Photos
0	Support	Brun		Bois		
1	Préparation	Blanche		Détrempe	Fine	
1b	Peinture	Grise clair/Noir	RAL 1015/1013	Huileuse	L'ensemble de la porte et du trumeau sont gris clair. Seule la partie basse de l'encadrement est noire.	1,2,4
1c	Vernis	Jaunâtre	RAL 1004/1002	Résine naturelle	Vernis épais et cassant très jauni qui devait donner un aspect brillant à l'ensemble de la porte.	1,2,4
2	Préparation	Beige gris verdâtre		Mastic huileux	Très épais et cassant	
3	Peinture	Grise claire		Glycérophthalique		
4	Peinture	Blanche/Bleu		Glycérophthalique	Bleu sur les moulures et blanc sur le fond.	3
5	Peinture	Jaune très pale/Beige		Glycérophthalique/Acrylique?	Orange sur les moulures et jaune pale sur le fond.	1,2,3,4



1



2



3



4

Musée Savoisien

Salon n°4

Porte, encadrement et trumeau Ouest

- 1
- 2
- 3
- 4



Sondage n°: 1, 2 et 3

Localisation: trumeau, encadrement, porte

Hauteur au sol: 320-5cm

N°	Couche	Couleur perçue visuellement	Contre typage de la couleur sur nuancier RAL	Nature	Observations	N° de Photos
0	Support	Brun		Bois		
1	Préparation	Blanche		Détrempe	Fine	
1b	Peinture	Grise clair/Noir	RAL 1015/1013	Huileuse	L'ensemble de la porte et du trumeau sont gris clair. Seule la partie basse de l'encadrement est noire.	1,2,3,4
1c	Vernis	Jaunâtre	RAL 1004/1002	Résine naturelle	Vernis épais et cassant très jauni qui devait donner un aspect brillant à l'ensemble de la porte.	1,2,3,4
2	Préparation	Beige gris verdâtre		Mastic huileux	Très épais et cassant	
3	Peinture	Grise claire		Glycérophtalique		
4	Peinture	Blanche/Bleu		Glycérophtalique	Bleu sur les moulures et blanc sur le fond.	3
5	Peinture	Jaune très pale/Beige		Glycérophtalique/ Acrylique?	Orange sur les moulures et jaune pale sur le fond.	1,2,3,4



Musée Savoisien
Salon n°4
Cheminée Est

Ton bleu foncé à l'huile:
les fonds.

Dorure à la feuille sur
bolus rouge:
toutes les moules,
les rinceaux de fleurs,
les nœuds.

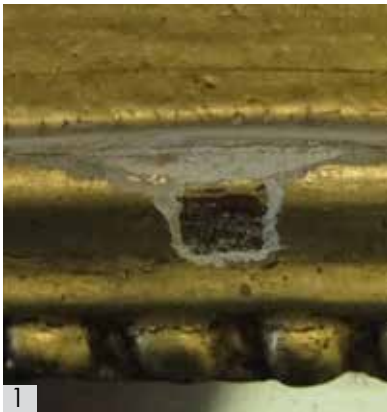


Sondage n°: 1, 2

Localisation: trumeau de cheminée

Hauteur au sol: 279-173cm

N°	Couche	Couleur perçue visuellement	Contre typage de la couleur sur nuancier RAL	Nature	Observations	N° de Photos
0	Support	Brun rosé		Bois de type résineux et feuillus.	Montants verticaux en feuillus.	
1	Préparation	Blanche		Détrempe		
1b	Préparation	Ocre rouge		Argile, colle animale	Assiette à dorer	
1c	Peinture et dorure	Bleu foncé / Doré		Huileuse et dorure à la feuille		1,2,3
2	Préparation	Beige gris verdâtre / Blanche		Mastic huileux/ Détrempe et mixion	Très épais et cassant. Sur le cadre nouvelle préparation pour dorure	
2b	Peinture/ Dorure	Grise claire / Doré		Huileuse / Feuille d'or	Fine et mat. Cadre doré et visible actuellement.	
3	Peinture	Blanche/Bleu		Glycérophthalique	Bleu sur les moulures et blanc sur le fond.	
4	Peinture	Jaune pale/Orange/ dorure		Glycérophthalique/ Acrylique?	Orange sur les moulures et jaune pale sur le fond. Cadre de la glace est doré.	1,2,3



Musée Savoisien
Salon n°4
Fenêtres et volets paroi Nord

1

2

3

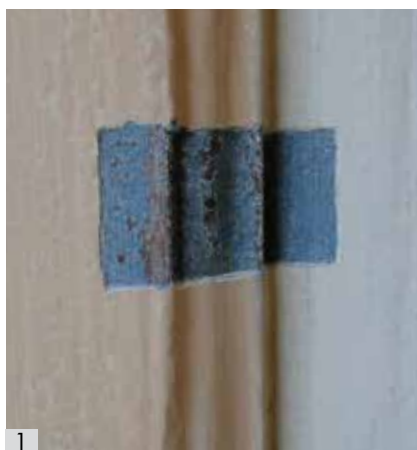


Sondage n°: 1, 2 et 3

Localisation: fenêtre à droite

Hauteur du sol: 200, 114 et 151cm

N°	Couche	Couleur perçue visuellement	Contre typage de la couleur sur nuancier RAL	Nature	Observations	N° de Photos
0	Support	Brun		Bois des volets, de type feuillu.		
1	Peinture	Bleu foncée	RAL 5024/+5018	Huileuse	Les deux volets de la pièce sont d'un bleu foncé monochrome. Couche noirâtre en surface, montre un encrassement important. La couche a probablement été visible sur une longue période.	1,2,3
2	Préparation	Beige verdâtre		Huileuse	Très épais, friable et cassant.	
2b	Peinture	Grise claire		Huileuse	Fine et très encrassée en surface.	
3	Peinture	Grise		Glycérophtalique		
4	Peinture	Blanche/Bleu		Glycérophtalique/ Acrylique?	Alternance des deux tons. Bleu sur les montants et les petits bois, blanc sur les panneaux.	
5	Peinture	Jaune pale/Orange		Glycérophtalique/ Acrylique?	Alternance des deux tons. Orange sur les montants et les petits bois, jaune pale sur les panneaux.	1,2,3



Musée Savoisien
Salon n°4
Lambris bas

1

2

3



Sondage n°: 2, 3

Localisation: Baguettes nord, plinthes, cimaises Hauteur au sol: 63-10cm

N°	Couche	Couleur perçue visuellement	Contre typage de la couleur sur nuancier RAL	Nature	Observations	N° de Photos
0	Bois	Beige		Résineux	Baguettes récentes XXe	
1	Peinture	Grise		Glycérophthalique		
2	Peinture	Bleu vif		Acrylique		
3	Peinture	Orangé pâle		Glycérophthalique?	Actuellement visible	

Musée Savoisien
Salon n°4
Plafond



Sondage n°: 1,2,3

Localisation: mur Sud, poutres, solives, entrevous parois Hauteur au sol: 332cm

N°	Couche	Couleur perçue visuellement	Contre typage de la couleur sur nuancier RAL	Nature	Observations	N° de Photos
0	Bois	Brun				
1	Peinture	Blanche et Bleu vive		Acrylique	Alternance des deux tons selon les supports. Entrevous sont bleus, les dolives et les poutres blanches.	1,2
2	Peinture	Jaune pâle		Glycérophtalique?	Actuellement visible	1,2



Musée Savoisien
Salon n°4
Paroi Nord

4

3

2

1



Sondages n°: 1,2,3,4,5

Localisation: paroi Nord

Hauteur au sol: 30-70-30-140-265cm

N°	Couche	Couleur perçue visuellement	Nature	Observations	N° de Photos (page suivante)
0	Maçonnerie	Grise	Pierre, sable/chaux		
1	Enduit	Gris clair	Sable et chaux	épais et friable. Piqueté	
1b	Décor peint n°1	Ocre jaune/Gris clair/Filet noir	Peinture à la chaux.	Décor incisé dans l'enduit frais. Peut être avec une volonté de fresco sur les soubassements. État piqueté.	
2	Enduit	Gris	Sable et chaux	Reprise uniquement des soubassements jusqu'à 75cm de hauteur. Piqueté.	
2b	Décor peint n°2	Filets brun/ Rosé dans les fonds/ Gris	Peinture à la chaux	Parois: enduit recouvert d'un papier peint. Soubassement: faux lambris peints 70cm. Ébrasements et trumeaux de fenêtre: rosé avec faux caissons. Piqueté.	1,2,3
3	Décor peint n°3	Papiers peints	Papiers peints	Petits fragments. Les papiers ont été complètement enlevés pour réaliser un nouvel enduit de plâtre.	1
4	Enduit	Blanc	Plâtre		
4b	Peinture	Grise claire / Grise foncée	Détrempe		
5	Enduit	Rosé	Plâtre	Reprises ponctuelles et structurelles, des angles et des soubassements de fenêtres.	
5b	Enduit	Blanc	Plâtre		
5c	Peinture	Grise foncée	Glycérophtalique		
6	Peinture	Grise claire / Bleu / Blanche		Parois: gris vert Soubassements: gris vert Plinthes/cimaises/ Fenêtres: blanc et bleu vif Plafond: blanc et bleu	
7	Préparation	Beige	Papier		
7b	Toile	Beige	Toile de lin encollé	Murs et soubassements.	
7c	Peinture	Jaune pâle/Jaune	Glycérophtalique / Acrylique?	Parois: jaune pâle Plinthes/cimaises/fenêtres: jaune Plafond: jaune	1,2,3

Musée Savoisien
Salon n°4
Paroi Est

2

1



Sondages n°: 1,2

Localisation: paroi Est

Hauteur au sol: 45-310cm

La stratigraphie est identique au mur Nord.

Photographies 1,2: décor n°2 gris et filets noir. Détails d'un fragment de papier peint décor 3



1



2



3



1



2

Musée Savoisien
Salon n°4
Paroi Sud

3
2
1



Sondages n°: 1,2,3

Localisation: paroi Sud

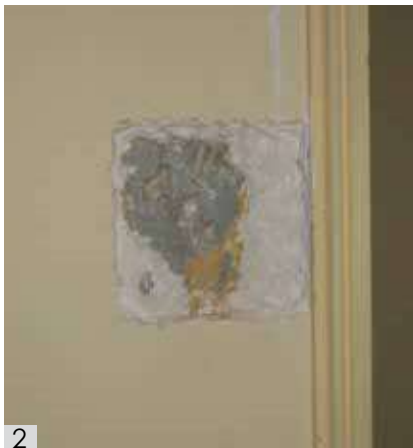
Hauteur au sol: 15-145-290cm

La stratigraphie est identique au mur Nord.

Photographie 1: décor n°2 rosé, ocré et gris.

Photographie 2: sondage sur l'encadrement de porte. La porte est encadrée par un badigeon ocre jaune sur une préparation blanche.

Photographie 3: sondage en partie haute. Il n'y a pas de frise sous les poutres.



Musée Savoisien
Salon n°4
Paroi Ouest

3
2
1



Sondages n°: 1,2,3

Localisation: paroi Ouest

Hauteur au sol: 30-140-290cm

La stratigraphie est identique au mur Nord.

Photographie 2: décor n°2 rosé, ocré et gris.



1

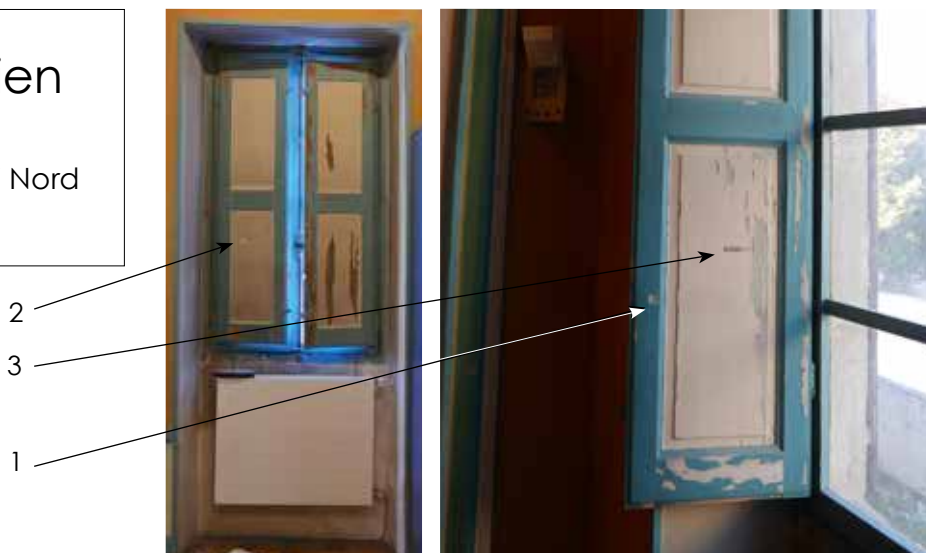


2

Musée Savoisien

Salon n°5

Fenêtre et volets paroi Nord



Sondage n°: 1, 2,3

Localisation: volet gauche

Hauteur du sol: 140, 150, 145cm

N°	Couche	Couleur perçue visuellement	Contre typage de la couleur sur nuancier RAL	Nature	Observations	N° de Photos
0	Support	Brun		Bois des volets, de type feuillu.		
1	Peinture	Bleu foncée	RAL 5024/+5018	Huileuse	Les volets de la pièce et l'unique fenêtre sont d'un bleu foncé monochrome.	1,2,3
2	Préparation	Beige verdâtre		Huileuse	Très épais, friable et cassant.	1,2
2b	Peinture	Grise claire		Huileuse	Fine et très encrassée en surface.	
3	Peinture	Grise		Glycérophtalique		3
4	Peinture	Blanche/Bleu		Glycérophtalique/ Acrylique?	Alternance des deux tons. Bleu sur les montants et les petits bois, blanc sur les panneaux. Visible actuellement.	1,2,3



Musée Savoisien

Salon n°5

Porte, encadrement et trumeau Est



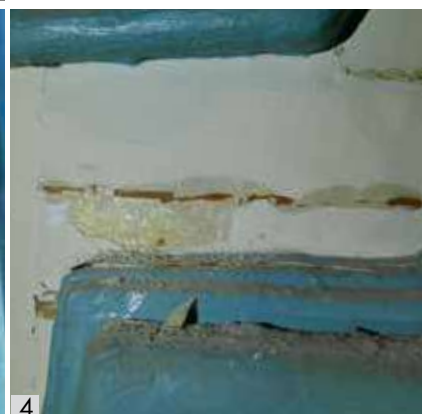
- 1
- 2
- 3
- 4

Sondage n°: 1, 2

Localisation: trumeau, encadrement, porte

Hauteur au sol: 220, 120cm

N°	Couche	Couleur perçue visuellement	Contre typage de la couleur sur nuancier RAL	Nature	Observations	N° de Photos
0	Support	Brun		Bois feuillus et résineux.		
1	Préparation	Blanche		Détrempe	Fine	
1b	Peinture	Grise clair/Noir	RAL 1015/1013	Huileuse	L'ensemble de la porte et du trumeau sont gris clair. Seule la partie basse de l'encadrement est noire.	1,2,3,4
1c	Vernis	Jaunâtre	RAL 1004/1002	Résine naturelle	Vernis épais et cassant très jauni qui devait donner un aspect brillant à l'ensemble de la porte.	1,2,3,4
2	Préparation	Beige gris verdâtre		Mastic huileux	Très épais et cassant	
2b	Peinture	Grise claire		Huileuse		
3	Peinture	Grise brune		Glycérophthalique		1,2
4	Peinture	Blanche/Bleu		Glycérophthalique	Bleu sur les moulures et blanc sur le fond.	1,2,3,4



Musée Savoisien
Salon n°5
Porte Sud

1



Sondage n°: 1

Localisation: Porte Sud

Hauteur au sol: 140cm

N°	Couche	Couleur perçue visuellement	Nature	Observations	N° de Photos
0	Bois	Beige	Résineux	Porte récente (XXe).	
1	Peinture	Grise	Glycérophtalique		1
2	Peinture	Bleu vif	Acrylique		1

Comme les plinthes, les cimaises et les baguettes, la porte est récente et n'était pas en place dans la période 1802-1804.



1



2



3

Musée Savoisien
Salon n°5
Lambris bas

Sondage n°: 2,3

Localisation: baguettes, plinthes, cimaises

Hauteur au sol: 62-10cm

N°	Couche	Couleur perçue visuellement	Contre typage de la couleur sur nuancier RAL	Nature	Observations	N° de Photos
0	Bois	Beige		Résineux	Baguettes récentes XXe	
1	Peinture	Grise		Glycérophtalique		2,3
2	Peinture	Bleu vif		Acrylique		2,3

Musée Savoisien

Salon n°5

Porte, encadrement et trumeau Ouest



1

2

Sondage n°: 1, 2, 3, 4

Localisation: trumeau, encadrement, porte

Hauteur au sol: 257-201-97-62cm

N°	Couche	Couleur perçue visuellement	Contre typage de la couleur sur nuancier RAL	Nature	Observations	N° de Photos
0	Support	Brun		Bois		
1	Préparation	Blanche		Détrempe	Fine	
1b	Peinture	Grise clair/Noir	RAL 1015/1013	Huileuse	L'ensemble de la porte et du trumeau sont gris clair. Seule la partie basse de l'encadrement est noire.	1,2
1c	Vernis	Jaunâtre	RAL 1004/1002	Résine naturelle	Vernis épais et cassant très jauni qui devait donner un aspect brillant à l'ensemble de la porte.	1,2
2	Préparation	Beige gris verdâtre		Mastic huileux	Très épais et cassant	
3	Peinture	Grise claire		Glycérophthalique		
4	Peinture	Blanche/Bleu		Glycérophthalique	Bleu sur les moulures et blanc sur le fond.	1,2



Musée Savoisien
Salon n°5
Plafond

1

2



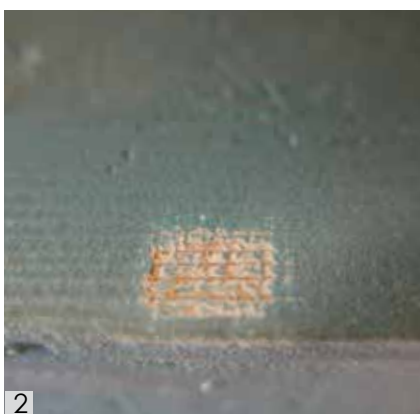
Sondage n°: 1,2

Localisation: poutres et solives

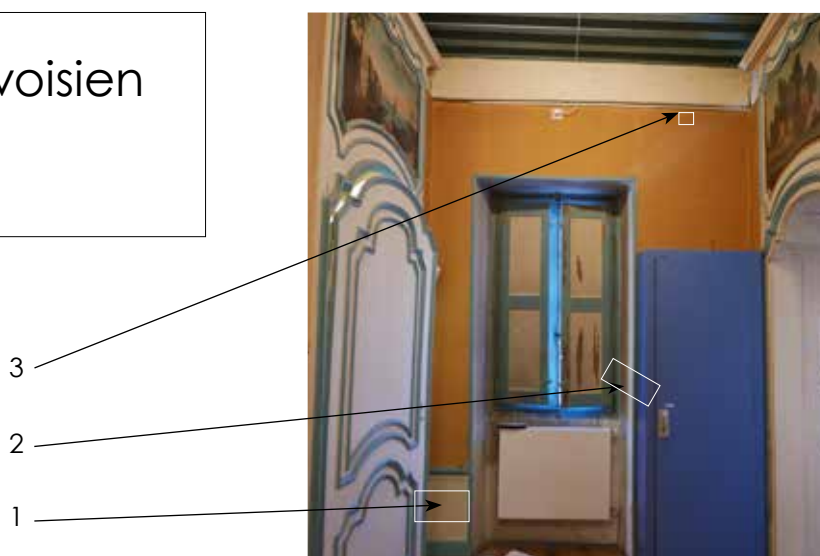
Hauteur au sol: 325-360cm

N°	Couche	Couleur perçue visuellement	Contre typage de la couleur sur nuancier RAL	Nature	Observations	N° de Photos
0	Bois	Beige		Résineux	Baguettes récentes XXe	
1	Peinture	Blanche		Acrylique		1,2,3
1b	Peinture	Bleu vif		Acrylique		1,2,3

Le plafond comme dans les salons précédents a été soigneusement sablé. Il ne porte plus de traces du décor ou de la teinte originale.



Musée Savoisien
Salon n°5
Paroi Nord



Sondages n°: 1,2,3,

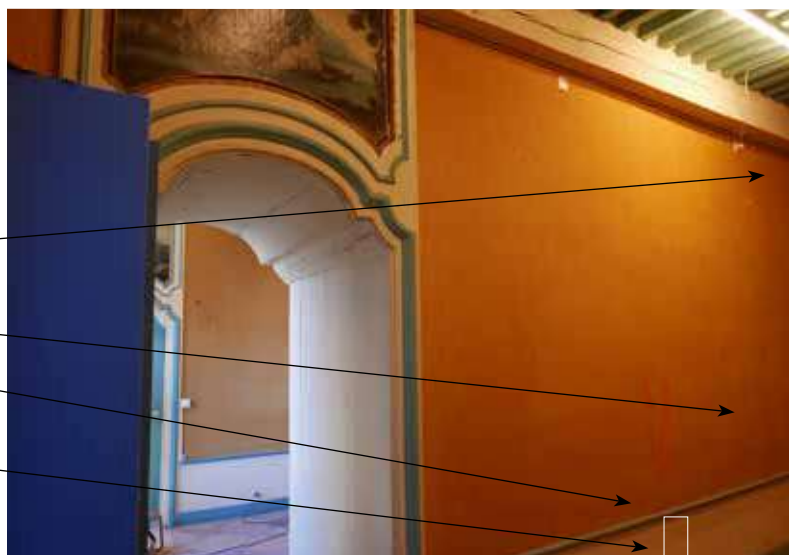
Localisation: paroi Nord

Hauteur au sol: 30-150-300cm

N°	Couche	Couleur perçue visuellement	Nature	Observations	N° de Photos (page suivante)
0	Maçonnerie	Grise	Pierre, sable/chaux	Pierre de taille en encadrement.	
1	Enduit	Gris clair	Sable et chaux	épais et friable. Piqueté.	
1b	Décor peint n°1	Ocre jaune/Gris clair/Filet noir	Peinture à la chaux.	Décor incisé dans l'enduit frais. Peut être avec une volonté de fresco sur les soubassements. État piqueté.	1
2	Enduit	Gris	Sable et chaux	Reprise uniquement des soubassements jusqu'à 75cm de hauteur. Piqueté	1,2
2b	Décor peint n°2	Brun rouge, gris avec filets noirs	Peinture à la chaux	Parois: enduit recouvert d'un papier peint. Soubassement: faux lambris peints 70cm. Ébrasements et trumeaux de fenêtre: rosé avec de faux caissons. Piqueté	1,2
3	Décor peint n°3	Papiers peints	Papiers peints	Totalement retiré pour poser le nouvel enduit. Petits fragments.	
4	Enduit	Blanc	Plâtre		
4b	Peinture	Grise claire / Grise foncée	Détrempe		
5	Enduit	Rosé	Plâtre	Reprises ponctuelles et structurales, des angles et des soubassements de fenêtres.	
5b	Enduit	Blanc	Plâtre		
5c	Peinture	Grise foncée	Glycérophtalique		
6	Préparation	Beige	Papier		
6b	Peinture	Grise claire / Bleu / Blanche		Parois: Toile de lin encollé Soubassements: blanc Plinthes/cimaises/ Fenêtres: blanc et bleu vif Plafond: blanc et bleu vif	3

Musée Savoisien
Salon n°5
Paroi Est

4
3
2
1



Sondages n°: 1,2,3,4

Localisation: paroi Est

Hauteur au sol: 15-65-150-300cm

La stratigraphie est identique au mur Nord.

La maçonnerie est, quand à elle montée avec une armature de larges tasseaux de bois.

Photographies 1 et 2: décor n°2 rosé du sondage 1.



1



2



2



3



1

Musée Savoisien
Salon n°5
Paroi Sud

3
2
1



Sondages n°: 1,2,3

Localisation: paroi Sud

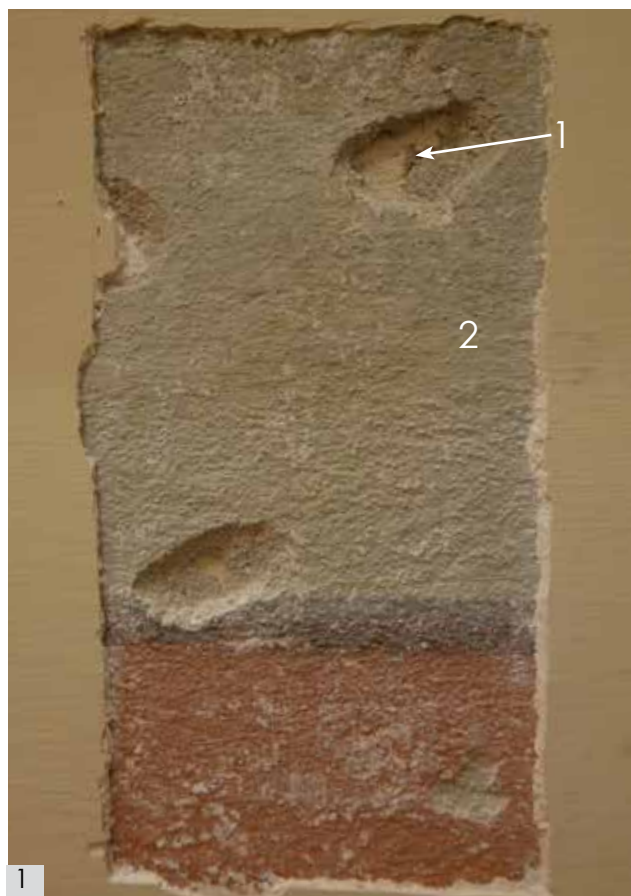
Hauteur au sol: 15-150-300cm

La stratigraphie est identique au mur Nord.

La maçonnerie est, quand à elle montée avec une armature de larges tasseaux de bois.

Photographie 1, 2 et 3: décor n°2 brun rouge, gris avec filets noirs.

Photographie 1: on aperçoit le décor n°1 dans les lacunes du décor n°2.



Musée Savoisien
Salon n°5
Paroi Ouest

3

2

1



Sondages n°: 1,2,3

Localisation: paroi Ouest

Hauteur au sol: 30-75-300cm

La stratigraphie est identique au mur Nord.

La maçonnerie est, quand à elle montée avec une armature de larges tasseaux de bois.

Photographie 1: décor n°2 rosé. Photographie 2: fragments de papiers peints.



Musée Savoisien

Salon n°6

Fenêtres et volets paroi Nord



Sondage n°: 1, 2 et 3

Localisation: fenêtre à droite

H du sol: 150, 120 et 110cm

N°	Couche	Couleur perçue visuellement	Contre typage de la couleur sur nuancier RAL	Nature	Observations	N° de Photos
0	Support	Brun		Bois des volets, de type feuillu.		
1	Peinture	Bleu foncée	RAL 5024/+5018	Huileuse	Les deux volets de la pièce sont d'un bleu foncé monochrome. Couche noirâtre en surface, montre un encrassement important. La couche a probablement été visible sur une longue période. Le ton bleu se prolonge sur les ébrasements avec le décor polychrome n°1.	1,2,3
2	Préparation	Beige verdâtre		Huileuse	Très épais, friable et cassant.	
2b	Peinture	Grise claire		Huileuse	Fine et très encrassée en surface.	
3	Peinture	Grise		Glycérophtalique		
4	Peinture	Blanche/Bleu		Glycérophtalique/ Acrylique?	Alternance des deux tons. Bleu sur les montants et les petits bois, blanc sur les panneaux.	1,2,3



Musée Savoisien

Salon n°6

Porte, encadrement et trumeau Est



Sondage n°: 1, 2, 3

Localisation: trumeau, encadrement, porte

Hauteur au sol: cm

N°	Couche	Couleur perçue visuellement	Contre typage de la couleur sur nuancier RAL	Nature	Observations	N° de Photos
0	Support	Brun		Bois		
1	Préparation	Blanche		Détrempe	Fine	
1b	Peinture	Grise clair/Noir	RAL 1015/1013	Huileuse	L'ensemble de la porte et du trumeau sont gris clair. Seule la partie basse de l'encadrement est noire.	1,2,3
1c	Vernis	Jaunâtre	RAL 1004/1002	Résine naturelle	Vernis épais et cassant très jauni qui devait donner un aspect brillant à l'ensemble de la porte.	1,2,3
2	Préparation	Beige gris verdâtre		Mastic huileux	Très épais et cassant.	
3	Peinture	Grise claire		Glycérophthalique		
4	Peinture	Blanche/Bleue		Glycérophthalique	Bleu sur les moulures et blanc sur le fond.	1,3



Musée Savoisien

Salon n°6

Porte, encadrement et trumeau Ouest



1
2
3
4

Sondage n°: 1, 2, 3,4 Localisation: trumeau, encadrement, porte Ouest Hauteur au sol: 320-340 cm

N°	Couche	Couleur perçue visuellement	Contre typage de la couleur sur nuancier RAL	Nature	Observations	N° de Photos
0	Support	Brun		Bois feuillus et résineux		
1	Préparation	Blanche		Détrempe	Fine	
1b	Peinture	Grise claire/Noir	RAL 1015/1013	Huileuse	L'ensemble de la porte et du trumeau sont gris clair. Seule la partie basse de l'encadrement est noire.	2,3
1c	Vernis	Jaunâtre	RAL 1004/1002	Résine naturelle	Vernis épais et cassant très jauni qui devait donner un aspect brillant à l'ensemble de la porte.	2,3
2	Préparation	Beige gris verdâtre		Mastic huileux	Très épais et cassant.	
3	Peinture	Grise claire		Glycérophthalique		
4	Peinture	Blanche/Bleue		Glycérophthalique	Bleu sur les moulures et blanc sur le fond.	1,2,3



Musée Savoisien
Salon n°6
Plafond

2

1



Sondage n°: 1,2

Localisation: Poutre, solive

Hauteur au sol: 310cm

N°	Couche	Couleur perçue visuellement	Contre typage de la couleur sur nuancier RAL	Nature	Observations	N° de Photos
0	Bois	Beige				
1	Peinture	Blanche		Glycérophalique		
1b	Peinture	Bleu vif		Glycérophalique		

Le plafond comme dans les salons précédents a été soigneusement sablé. Il ne porte plus de traces du décor ou de la teinte originale.

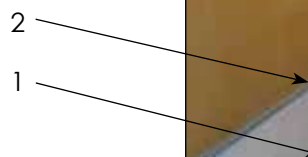


1



2

Musée Savoisien
Salon n°6
Lambris bas



Sondage n°: 2 Localisation: baguettes est, plinthes, cimaises

Hauteur au sol: 63-10cm

N°	Couche	Couleur perçue visuellement	Contre typage de la couleur sur nuancier RAL	Nature	Observations	N° de Photos
0	Bois	Beige		Résineux	Baguettes récentes XXe	
1	Peinture	Grise		Glycérophalique		
1b	Peinture	Bleu vif		Acrylique		

Comme la porte paroi Sud les plinthes, cimaises et baguettes sont récentes et n'étaient pas en place dans la période 1802-1804.



Musée Savoisien
Salon n°6
Paroi Nord



3

2

1

Sondages n°: 1,2,3,

Localisation: paroi Nord

Hauteur au sol: 30-70-120-140-285cm

N°	Couche	Couleur perçue visuellement	Nature	Observations	N° de Photos (page suivante)
0	Maçonnerie	Grise	Pierre, sable/chaux		
1	Enduit	Gris clair	Sable et chaux	épais et friable. Piqueté	
1b	Décor peint n°1	Ocre jaune/Gris clair/Filet noir	Peinture à la chaux.	Décor incisé dans l'enduit frais. Peut être avec une volonté de fresco sur les soubassements. État piqueté.	
2	Enduit	Gris	Sable et chaux	Reprise uniquement des soubassements jusqu'à 75cm de hauteur. Piqueté	
2b	Décor peint n°2	Filets brun/ Rosé dans les fonds	Peinture à la chaux	Parois: enduit recouvert d'un papier peint. Soubassements: faux lambris peints 70cm. Ébrasements et trumeaux de fenêtre: rosé avec faux caissons. Piqueté	1,2,3,4
3	Décor peint n°3	Papiers peints	Papiers peints	Totalement retiré pour poser le nouvel enduit. Petits fragments.	
4	Enduit	Blanc	Plâtre		
4b	Peinture	Grise claire / Grise foncée	Détrempe		
5	Enduit	Rosé	Plâtre	Reprises ponctuelles et structurelles, des angles et des soubassements de fenêtres.	
5b	Enduit	Blanc	Plâtre		
5c	Peinture	Grise foncée	Glycérophthalique		
6	Préparation	Beige	Papier		
6b	Peinture	Grise claire / Bleu / Blanche		Parois: Toile de lin encollé Soubassements: blanc Plinthes/cimaises/ Fenêtres: blanc et bleu vif Plafond: blanc et bleu vif	



Musée Savoisien
Salon n°6
Paroi Est

3
2
1



Sondages n°: 1,2

Localisation: paroi Est

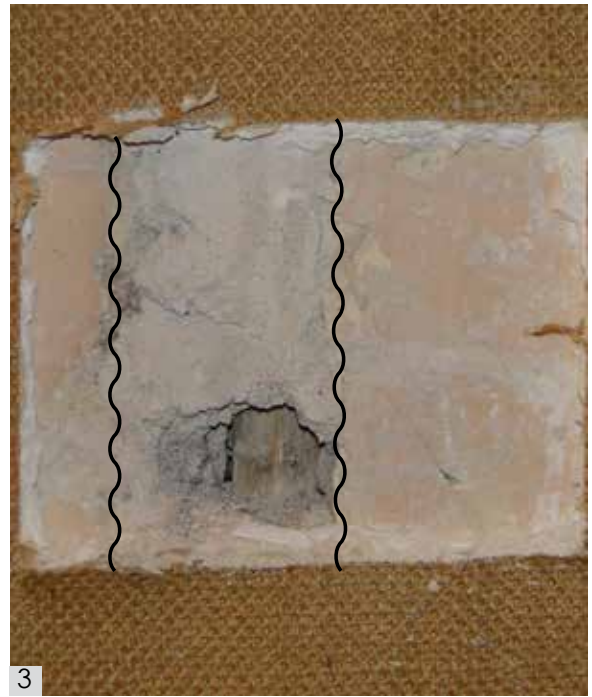
Hauteur au sol: 45-310cm

La stratigraphie est identique au mur Nord.

La maçonnerie est, quand à elle montée avec une armature de larges tasseaux de bois.

Photographie 1 et 2: décor n°2 rosé.

Photographie 3: marque de l'ancienne cloison qui séparait le vestibule du vestiaire personnel de l'évêque.



Musée Savoisien
Salon n°6
Paroi Sud



Sondages n°: 1,2

Localisation: paroi Sud

Hauteur au sol: 70-220cm

La stratigraphie est identique au mur Nord.

Une porte ancienne a été murée probablement lors d'une modification récente vers 1970. Elle est signalée en pointillée sur la photographie.

Le salon n°6 était séparé en deux parties. Le vestibule qui présentait en 1802-04 des décors polychromes et un vestiaire. Le vestiaire n'étant pas visible aux visiteurs il n'y a de décoration tel que les lambris en trompe l'œil. La paroi Sud présente un décor beaucoup plus simple.

- Décor n°1: Les parois sont simplement enduites de sable et chaux et peintes avec un badigeon coloré. Pour le décor n°1 il s'agit d'un badigeon ocré visible page suivante sur les clichés n°1 et 3. Les soubassements sont gris, clichés 2.
- Décor n°2: Les parois sont réenduites de sable et chaux et peintes avec un badigeon cette fois rosé, cliché 1 et page suivante clichés 1. Les soubassements sont aussi gris.

Photographie 1: décor n°2 rosé.



Musée Savoisien
Salon n°6
Paroi Ouest

4
3
2
1



Sondages n°: 1,2,3,4

Localisation: paroi Ouest

Hauteur au sol: 15-70-210-30cm

La stratigraphie est identique au mur Nord.

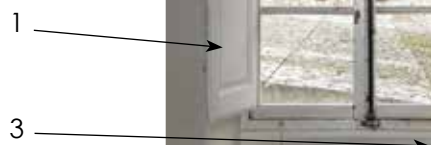
La maçonnerie est, quant à elle montée avec une armature de larges tasseaux de bois.

Photographies 1, 2 et 4: décor n° 2 rosé.

Photographies 1 et 3: décor n°1 ocré.



Musée Savoisien
Salon n°7
Volets fenêtres paroi Nord



Ouverture n°:1,2, 3

Localisation: fenêtre droite

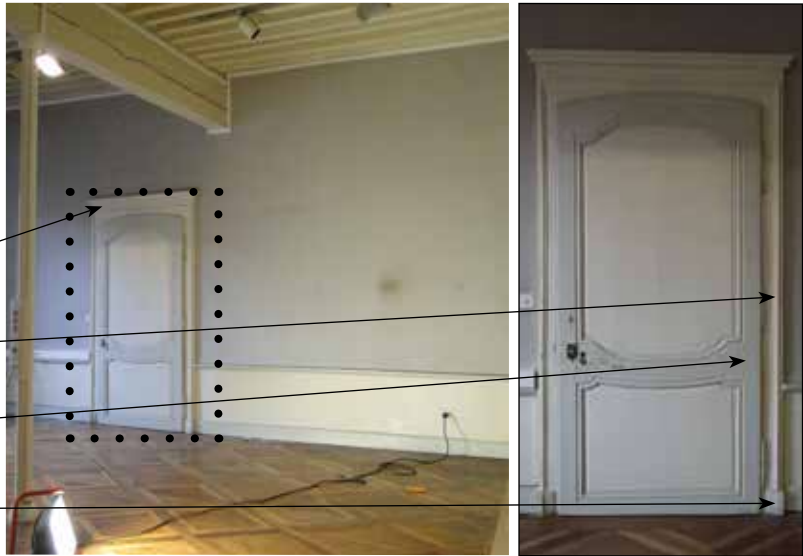
Hauteur du sol: 140, 140 et 125cm

N°	Couche	Couleur perçue visuellement	Contre typage de la couleur sur nuancier RAL	Nature	Observations	N° de Photos
0	Volet	Brun clair		Bois	Feuillu.	
1a	Préparation	Grise		Huileuse	Fine	
1b	Peinture	Bleu foncée	RAL 5024/+5018 et Zolpan VR 4163M +BL 5092M	Huileuse	Les quatre volets de la pièce sont d'un bleu foncé monochrome.	1,2
2a	Préparation	Beige verdâtre		Mastic huileux	Épaisseur de 2mm	1
2b	Peinture	Grise claire		Huileuse	Fine	1
3	Peinture	Bicolore: bleu vif & beige		Glycérophthalique/ Acryliquee	Beige pour les panneaux, bleu vif pour les encadrements.	
4	Peinture	Bicolore: beige & gris		Glycérophthalique	Couche visible actuellement. Gris pour les panneaux, beige pour les encadrements.	1,2,3



Musée Savoisien
Salon n°7
Porte Est

1
2
3
4



Sondages n°: 1,2,3,4 Localisation: Porte Est vers la chapelle Hauteur au sol: 210, 150, 120, 10cm

N°	Couche	Couleur perçue visuellement	Contre typage de la couleur sur nuancier RAL	Nature	Observations	N° de Photos
0	Bois	Beige		Non identifiée		
1	Peinture	Verte bleu eau	RAL 6021 et 6034	Huileuse	Vert bleu sur l'encadrement.	1,2
		Beige	RAL 1019 + clair		Beige sur le ventail de la porte.	1, 2,3,4
1b	Vernis	Jaunâtre		Vernis oxydé		
2	Peinture	Grise bleue			Couche présente uniquement sur l'encadrement vert. Couche épaisse et difficile à dégager. Elle est lacunaire ou présente partiellement si il s'agit de veinage comme un faux marbre.	1,2
3	Peinture	Grise claire		Huileuse		
3b	Vernis	Jaunâtre			Très oxydé et cassant	
4	Peinture	Grise claire		Glycérophthalique		
5	Peinture	Bicolore: beige & gris		Glycérophthalique	Couche visible actuellement.	

La porte donnant sur la chapelle n'est pas d'origine. Même si elle est ancienne, c'est un remploi installé sur la paroi Est très tardivement. Les pointillés sur la photographie du haut de la page et n°5, délimitent la zone reprise de l'ébrasement. Sondage 4, le bas des portes est récent.



Musée Savoisien

Salon n°7

Porte, encadrement et trumeau Sud



Sondage n°: 1,2

Localisation: Encadrement et trumeau Sud

Hauteur au sol: 150, 230 cm

A l'origine les deux dessus de porte (Sud et Ouest) étaient ornés de toiles peintes comme dans le reste des salons.

Celles-ci ne sont plus conservées in situ.
Elles ont été déposées.

Une simple plaque de bois contre-plaqué remplace les toiles.

N°	Couche	Couleur perçue visuellement	Contre typage de la couleur sur nuancier RAL	Nature	Observations	N° de Photos
0	Support	Brun		Bois feuillus et résineux		
1	Préparation	Blanche		Détrempe	Fine	
1b	Peinture	Grise claire/Noir	RAL 1015/1013	Huileuse	L'ensemble de la porte et du trumeau sont gris clair. Seule la partie basse de l'encadrement est noir.	2,3
1c	Vernis	Jaunâtre	RAL 1004/1002	Résine naturelle	Vernis épais et cassant très jauni qui devait donner un aspect brillant à l'ensemble de la porte.	2,3
2	Préparation	Beige gris verdâtre		Mastic huileux	Très épais et cassant	
3	Peinture	Grise claire & grise		Glycérophthalique	Visible actuellement	

Musée Savoisien

Salon n°7

Porte, encadrement et trumeau Ouest



Sondage n°: 1,2

Localisation: Encadrement et trumeau Sud

Hauteur au sol: 150, 230 cm

La porte est identique à celle au Sud.

N°	Couche	Couleur perçue visuellement	Contre typage de la couleur sur nuancier RAL	Nature	Observations	N° de Photos
0	Support	Brun		Bois feuillus et résineux		
1	Préparation	Blanche		Détrempe	Fine	
1b	Peinture	Grise claire/Noir	RAL 1015/1013	Huileuse	L'ensemble de la porte et du trumeau sont gris clair. Seule la partie basse de l'encadrement est noir.	1
1c	Vernis	Jaunâtre	RAL 1004/1002	Résine naturelle	Vernis épais et cassant très jauni qui devait donner un aspect brillant à l'ensemble de la porte.	1
2	Préparation	Beige gris verdâtre		Mastic huileux	Très épais et cassant	
3	Peinture	Grise claire & grise		Glycérophthalique	Visible actuellement	



Musée Savoisien
Salon n°7
Lambris bas



Sondage n°: 2

Localisation: Plinthe mur Est

Hauteur au sol: 10cm

N°	Couche	Couleur perçue visuellement	Contre typage de la couleur sur nuancier RAL	Nature	Observations	N° de Photos
0	Volet	Brun clair		Bois		
1a	Préparation	Grise		Huileuse	Fine	
1b	Peinture	Bleu vif		Huileuse	Même coloration que sur les volets et fenêtres.	2
2	Peinture	Grise		Glycérophthalique	Visible actuellement	1,2

Sondage n°: 1

Localisation: Cimaise mur Est

Hauteur au sol: 60cm

N°	Couche	Couleur perçue visuellement	Contre typage de la couleur sur nuancier RAL	Nature	Observations	N° de Photos
0	Volet	Brun clair		Bois		
1a	Préparation	Grise		Huileuse	Fine	
1b	Peinture	Bleu vif		Huileuse	Idem plinthe.	2
2	Peinture	Grise		Glycérophthalique	Visible actuellement	1,2

Remarques:

Certaines cimaises ont été remplacées. Elles ne comportent pas toutes l'ensemble de la stratigraphie. Quoi qu'il en soit elles sont toutes récentes et ne correspondent pas au décor n°1 ni n°2.



Musée Savoisien
Salon n°7
Plafond



Remarque:

Le plafond de la chambre, comme dans les salons précédents a été soigneusement sablé. Il ne porte plus de traces du décor ou de la teinte originale.

Musée Savoisien
Salon n°7
Paroi Nord



11

Sondage n°11

Localisation: Nord

Hauteur au sol: 50cm

Sondage identique à la paroi Est. Les deux décors à la chaux sont présents.

Photographies 2, 5: détails du décor 2.

Photographies 1, 4: détails des sondages archéologiques indiquant une ancienne ouverture dans la paroi ainsi qu'un conduit de chauffage.

Photographie 3: détail d'un fragment de papier peint XIXe.



Photographies 1, 3, 5: paroi Est et le décor 2.

Photographies 2, 4: paroi Est après les sondages archéologiques, mise en évidence du décor 2 et de son retournement paroi Sud.

Photographie 5, 6: détails de fragments de papier peint XIXe.



Musée Savoisien
Salon n°7
Parois Est



Sondage n°: 1

Localisation: Paroi Est lambris bas

Hauteur au sol: 30cm

N°	Couche	Couleur perçue visuellement	Nature	Observations	N° de Photos
0	Maçonnerie	Gris	Galets, mortier sable et chaux		
1a	Enduit	Gris	Sable et chaux aérienne	Enduit épais, friable. Granulométrie fine et régulière.	
1b	Décor	Fond ocre jaune, filets noir et blanc.	Peinture à la chaux	C'est un décor de faux lambris bas. Hauteur de 80cm du sol. Il a été piqueté pour accrocher l'enduit suivant.	
2a	Enduit	Gris	Sable et chaux aérienne	Enduit homogène d'une épaisseur entre 1 et 1,5 cm.	
2b	Décor	Fond terre de sienne brûlée, terre de sienne naturelle, jaune pâle. Filets noir, blanc et terre de sienne brûlée foncée. Caissons verts.	Peinture à la chaux	Deuxième décor de faux lambris bas. Hauteur d'environ 72cm du sol. Le décor a été piqueté pour poser la phase 4 des murs.	1,2,3,4
3	Papier peint	Camaïeu de brun et jaune	Papier peint mécanique	Des fragments sont visibles sur l'ensemble de la paroi ainsi que le mur Nord Est. Début 19e.	5,6
4a	Enduit	Blanc rosé	Plâtre et poudre de brique	Enduit avec une bonne résistance mécanique.	
4b	Peinture	Beige clair	Huileuse		
5a	Enduit	Blanc	Plâtre	Enduit moins résistant on le trouve en plusieurs passes.	
5b	Peinture	Gris clair	?	Sur les parties hautes du mur correspond un gris foncé.	
6	Peinture	Beige	Acrylique	Décor actuellement visible, plinthe et cimaise grises, lambris beige et mur tapissé en gris.	1,2

Sondage n°: 2

Localisation: Paroi Est

Hauteur au sol: 310cm

On retrouve la même stratigraphie que en partie basse du mur: sondage n°1. Les deux premiers décors sont exécutés sur enduit de sable et chaux mais recouverts d'une fine couche de plâtre. Les décors forment une large bande monochrome ocre jaune équivalente à la hauteur des poutres.

Sondage n°: 3

Localisation: Paroi Est

Hauteur du sol: 140cm

Stratigraphie identique. Pas de décors polychrome - il devait y avoir des papiers peints.

Sondage n°: 4

Localisation: Paroi Est lambris bas

Hauteur du sol: 30cm

Idem sondage n°1. Photographie n°2.

Musée Savoisien
Salon n°7
Parois Sud

5

6

7



Sondage n°: 5

Localisation: Paroi Sud

Hauteur au sol: 320cm

N°	Couche	Couleur perçue visuellement	Contre typage de la couleur sur nuancier RAL	Nature	Observations	N° de Photos
0	Enduit	Gris foncé		Ciment		
1	Enduit	Blanc		Plâtre		
1b	Peinture	Gris foncé		Glycérophthalique?	Sur les parties basses du mur il s'agit d'un gris clair.	
2	Préparation	Beige		Papier		
2b	Tapiserie	Gris		Tapiserie	Visible actuellement	

Sondage n°: 6

Localisation: Angle gauche paroi Sud

Hauteur au sol: 140cm

Stratigraphie identique au sondage n°1 de la paroi Est. Le décor mural est présent.

Sondage n°: 7

Localisation: Lambris bas paroi Sud

Hauteur au sol: 30cm

Stratigraphie identique au sondage n°5.

Photographies n°1, 2: détail du soubassement décor 2 qui se prolonge de la paroi Est à Sud.



Musée Savoisien
Salon n°7
Paroi Ouest

8

9



Sondage n°:8

Localisation: Paroi Ouest

Hauteur au sol: 320cm

La stratigraphie est identique à la paroi Est.
Les éléments supplémentaires sont la présence de au moins deux papiers peints. Le premier est vert foncé avec des modulations.
Le deuxième n'est pas identifiable.

Sondage n°: 9

Localisation: Paroi Ouest

Hauteur au sol: 30cm

La stratigraphie est identique à celle n°1 du mur Est. Les deux décors de faux lambris sont bien visibles.

Photographie n°1: détail du soubassement décor 2.

Photographies n°2, 3: détail d'un papier fin XIXe.

Photographie n°4: détail de la frise haute de la même dimension que les poutres.

