



Lyon,
Conservatoire National Supérieur
de la Musique et de la Danse

Étude stratigraphique

Septembre 2021

Maîtrise d'ouvrage

Université de Lyon

Pôle stratégie Immobilière

Nicolas Coureau

Directeur

nicolas.coureau@universite-lyon.fr

06 75 00 17 97

CNSMDL

Service patrimoine

Coralie Waluga

Directrice adjointe

coralie.waluga@cnsmd-lyon.fr

Rime Amena

Cheffe de Service

rym.hamza@cnsmd-lyon.fr

04 72 19 26 50

Équipe Maîtrise d'œuvre

Architectes du patrimoine (Mandataire)

Archipat

Gaël Robin

Architecte du patrimoine, associé

gaelrobin@archipat.fr

19 rue des Tuileries - 69009 Lyon

04 37 24 71 50

Édith Sada

Cheffe de projet

edithsada@archipat.fr

04 37 24 71 50

THERMI FLUIDES,
BET Fluides et QEB

Benjamin DEFAY

ingénieur en génie climatique - Culoz

LeBe ASSOCIES,

Benjamin RICHARD

Ingénieur structure et géotech.- Lyon

CM

Christophe CHENEVIER

économiste du patrimoine

Économistes de la construction - Saint Étienne

LASA,

Julien ROBERT

ingénieur acousticien - Lyon

dUCKS SCENO,

Willy PESTEL

scénographe - Villeurbanne

ARPEGE, OPC

Jean-Albert GONNARD

ingénieur ECAM - Caluire et Cuire

Conservation Régionale des Monuments Historiques

Emmanuelle Didier

DRAC Auvergne Rhône-Alpes

6, quai Saint-Vincent - 69283 Lyon CEDEX 01

Emmanuelle.didier@culture.gouv.fr

04 72 26 59 70

Professionnels de la Conservation Restauration

Claire Bigand

In Situ Conservation

conservation restauration peintures murales

sculptures polychromes

80 chemin des Perrets - 73470 Novalaise

06 15 42 40 58

clairebigand@insituconservation.art

www.insituconservation.art

Atelier Caroline Snyers

conservation restauration de peintures

4 t Grande rue de la Halle - 38460 Crémieu

06 64 64 09 96

carolinesnyers@gmail.com

www.ateliercarolinesnyers.fr

Davide Orsi

conservation restauration du patrimoine

2 Rue Jules Ferry

38100 Grenoble

davideorsiconservation@gmail.com

Sommaire

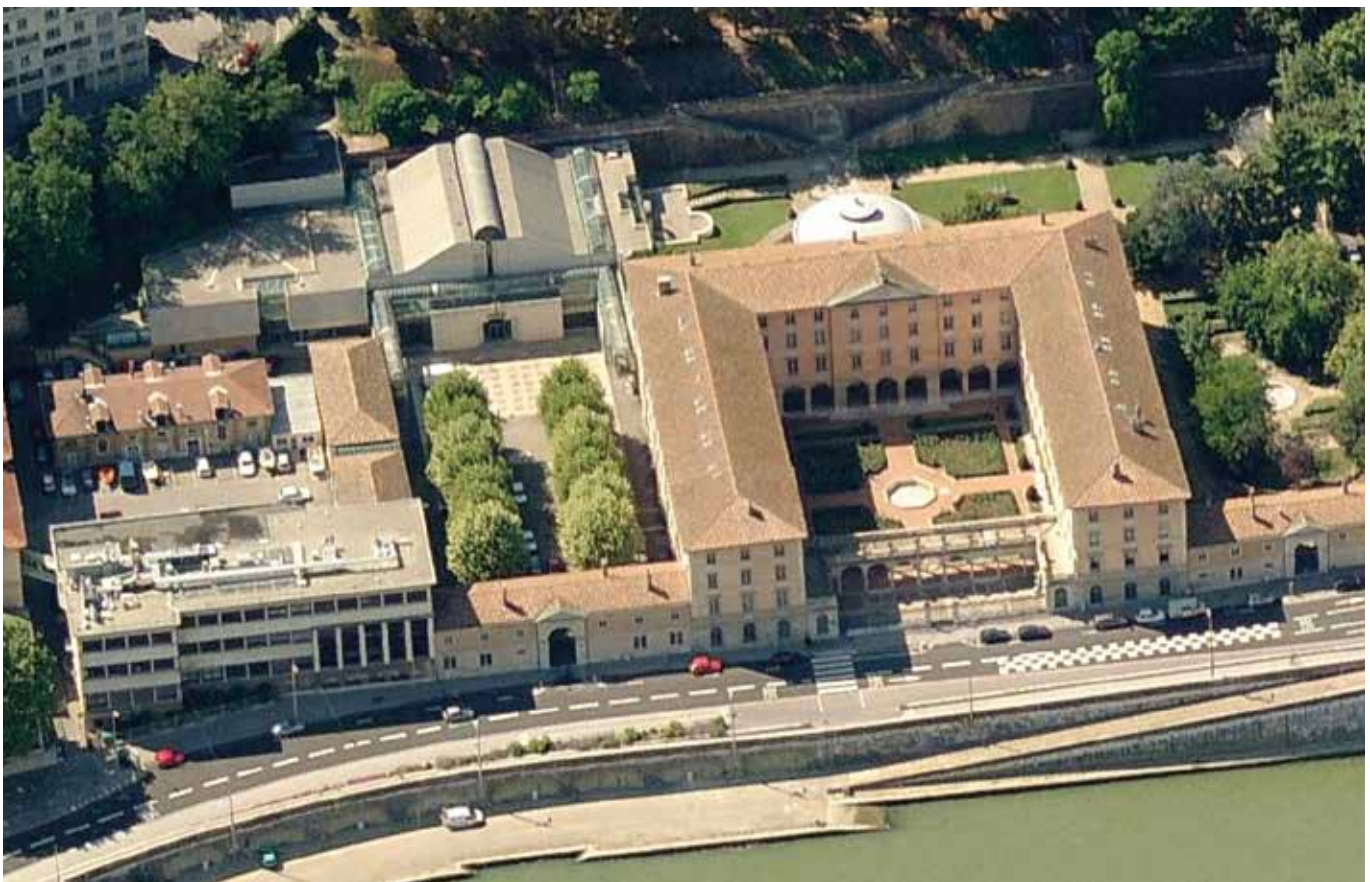
1. La mission de diagnostic	5
2. Le site et les bâtiments du Conservatoire NSMD de Lyon	6
3. Situation des décors étudiés dans le bâtiment Ancien	9
4. Étude et diagnostic des décors de l'amphithéâtre	10
4. A. Description de l'amphithéâtre	10
4. B. Les décors architecturaux	14
4. D. Les toiles marouflées	16
5. Étude et diagnostic des décors du réfectoire	29
6. Étude et diagnostic des décors de la salle des voix	33
7. Conclusions de l'étude des décors muraux	37
8. Sondages complémentaires des menuiseries et façades dans les bâtiments Ancien et Isère	39
8. A. Le bâtiment Ancien	40
8. B. Le bâtiment Isère	42
9. Conclusion des fenêtres stratigraphiques des menuiseries et façades	46
10. Annexes : les fenêtres stratigraphiques	48

1. La mission de diagnostic

L'intervention a été menée par Caroline Snyers, Davide Orsi et Claire Bigand du 30 août au 15 novembre 2021. La mission qui nous a été confiée consiste en l'étude des décors visibles et sous-jacents par l'ouverture de fenêtres et échelles stratigraphiques dans l'actuel Conservatoire National Supérieur de la Musique et de la Danse de Lyon. Trois salles font l'objet de cette étude : l'amphithéâtre (ou salle Darasse), le réfectoire et la salle des voix.

Une mission complémentaire a été demandée sur des menuiseries du bâtiment ancien et du bâtiment Isère.

L'étude comprend le diagnostic des décors visibles, la recherche de décors et couches polychromes et les propositions d'interventions pour leur mise en évidence et leur valorisation.



Vue aérienne du site du Conservatoire National Supérieur de la Musique et de la Danse de Lyon, 2021.

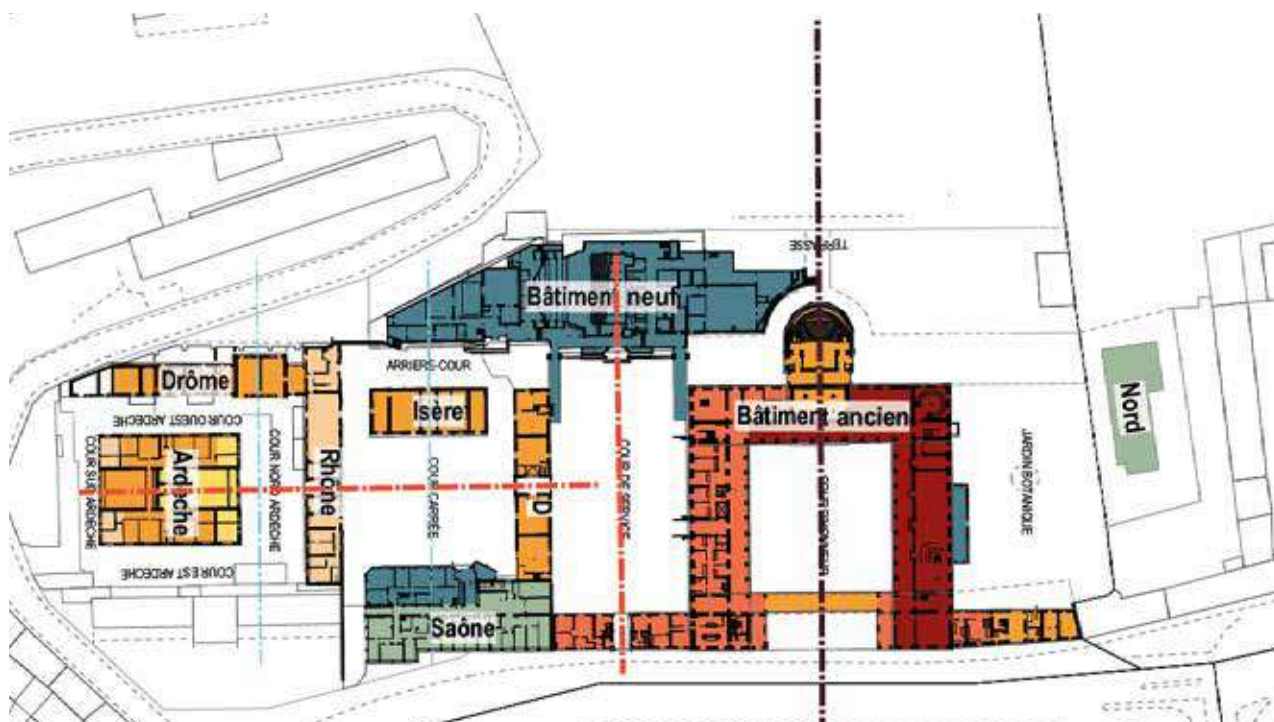
2. Le site et les bâtiments du Conservatoire NSMD de Lyon

Le CNSMDL s’implante dans des édifices remarquables. Les bâtiments ciblés dans le cadre de la présente opération sont, soit inscrits aux monuments historiques, soit implantés dans un périmètre de protection tout en présentant un fort intérêt patrimonial.

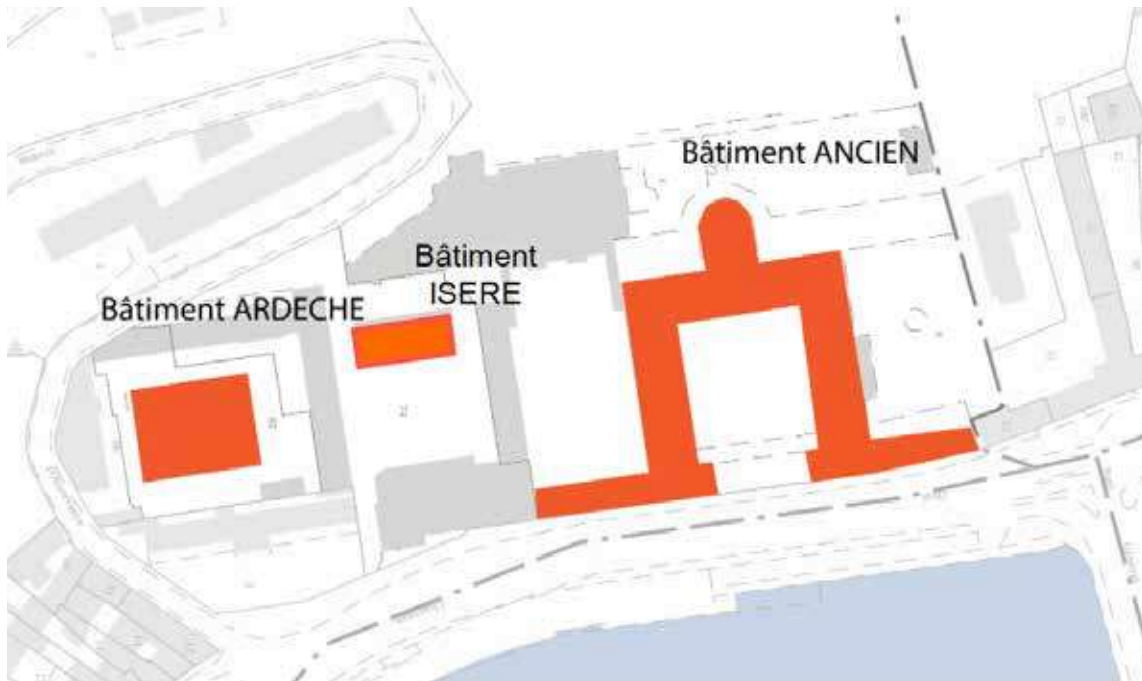
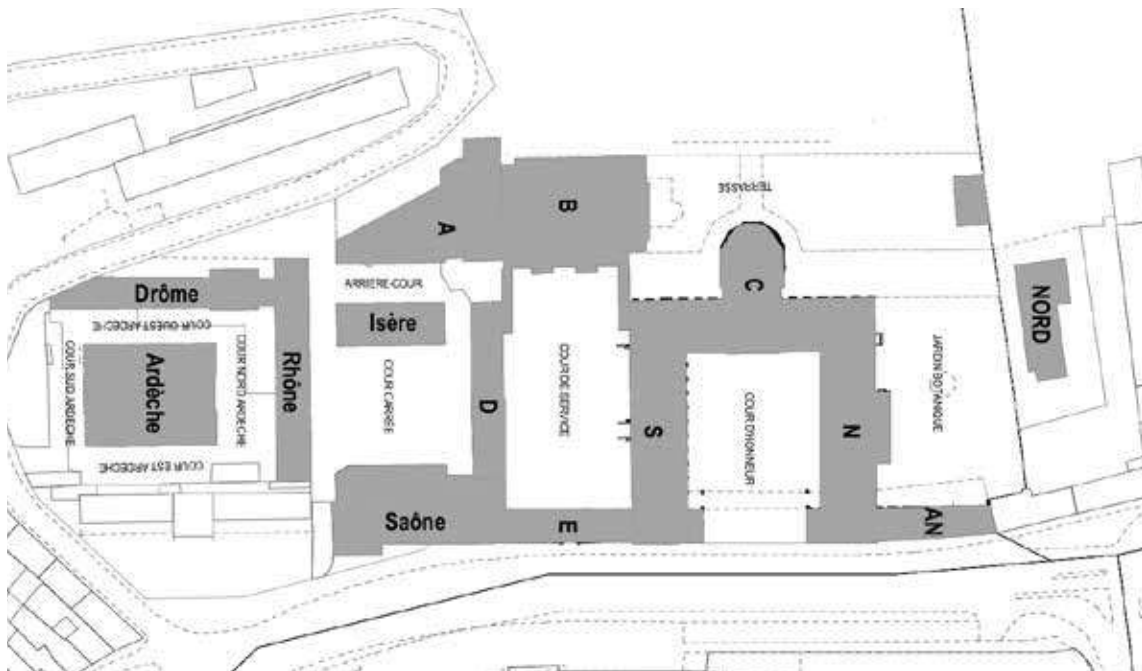
Le Conservatoire National Supérieur de Musique emménage le 18 avril 1988 dans les locaux sur le quai Chauveau, au bord de la Saône.

L’histoire de ce site commence dès l’année 1675 et abritera jusqu’à nos jours des religieuses, des étudiants vétérinaires et enfin des musiciens et danseurs. Il est intéressant de rappeler ici l’origine de l’occupation de ce site historique ainsi que l’évolution des constructions qui ont eu lieu au fil des siècles pour que les édifices répondent aux usages de leurs occupants.

Deux sites distincts sont en place et fonctionnaient différemment avant l’arrivée de l’École vétérinaire au XIXe siècle : le couvent des Cordeliers de l’Observance et le Couvent Sainte Élisabeth des deux Amants.



LÉGENDE		DIAG 101.E	REVUE 1/500
1862 - Couvent des Cordeliers	1873-1887 - arch. Sainte-Marie Perrin		
1822-1833 - arch. Chenevier	1836-1838 - arch. Genty	RI&A	PLAN DE DATATION
1838-1868 - arch. Chabal	1903 - arch. Bourdeau		
	1902-1908 arch. Espace collectif	(SMA2020)	



Chronologie des constructions et localisation des différents bâtiments du CNSMDL.
Étude de faisabilité, RL & A mars 2020.



Architecte

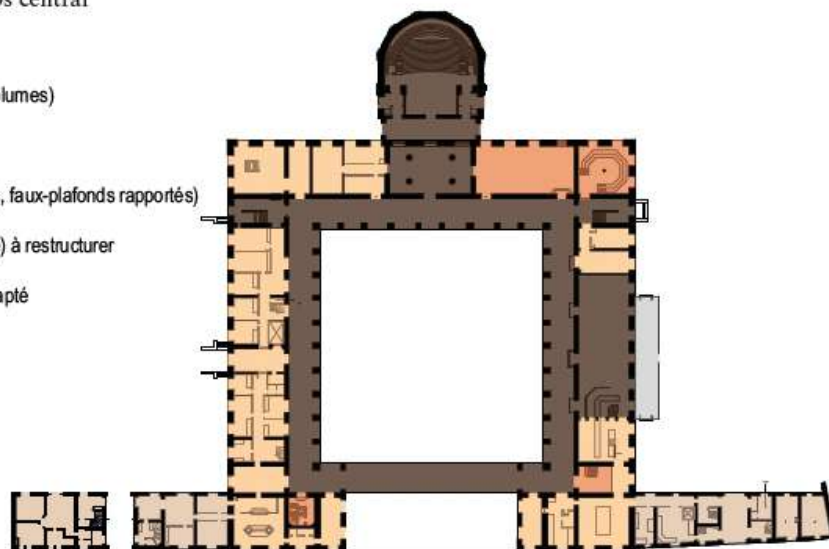
1652	: Couvent des Deux-Amants	
1807	: Régularisation de la cour d'honneur et démolition du mur de clôture	Flacheron
1822	: Reconstruction du corps de bâtiment sud, construction du corps de bâtiment sud sur quai	Chenavard
1847-1861	: Création de l'amphithéâtre, création des avant-corps en façade et du fronton d'axe, création du portique de quai	Chabrol
1882	: Restructuration des intérieurs, extension du réfectoire en façade nord, création de circulations le long de l'amphithéâtre et d'une verrière entre l'amphithéâtre et le corps central	Espace Construit

LÉGENDE

- Très forte valeur préservée (décors et volumes)
- Forte valeur sans décors
- Forte valeur à retrouver (cloisonnements, faux-plafonds rapportés)
- Valeur moindre (par son volume, histoire) à restructurer
- Sans valeur patrimoniale / nuisible, inadapté



PLAN DU REZ-DE-CHAUSSÉE



DÉTAILS DES LÉGENDES

- Le bâtiment ancien présente des dispositions remarquables pour la force de sa composition rationnelle, la qualité de ses espaces de distribution - galeries de cloître et escaliers principaux à l'ouest - et des grands volumes voûtés hérités de l'ancien couvent du XVII^e siècle. Les modifications de Chabrol (amphithéâtre et vestibule ouvert sur les niveaux supérieurs) caractérisent la monumentalité de l'édifice et sont à ce titre de très forte valeur. La réfectoire et l'amphithéâtre présentent en outre un intérêt pour la qualité de leurs décors.
- Bien qu'ils ne présentent aucun décor particulier, certains espaces témoignent d'une forte valeur patrimoniale en raison de leur architecture - grands volumes homogènes voûtés du rez-de-chaussée de l'aile ouest, escaliers à l'ouest du bâtiment, et parce qu'ils n'ont pas été modifiés ou réduits lors des travaux de 1982.
- Certaines pièces montrent encore de belles dispositions (voûtes maçonnées, grandes ouvertures en plein-cintre) mais ont vu leur valeur affaiblie en raison de cloisonnements ultérieurs, faux-plafonds réalisés lors des travaux de restructuration en 1982. Leur volumétrie est à retrouver par la démolition de ces aménagements ultérieurs.
- Les pièces des étages élevés et des corps de bâtiments sur quai n'ont pas de qualités particulières pour elles-mêmes, mais contribuent, par les ensembles qu'elles constituent, à la valeur patrimoniale de l'ensemble du bâtiment. Elles peuvent être librement aménagées.
- Les parties du bâtiment ajoutées lors des travaux de restructuration de 1982 ne présentent pas de valeur patrimoniale particulière voire nuisent à la cohérence d'ensemble et peuvent être modifiées ou démolies pour retrouver l'homogénéité du bâtiment.

Chronologie sommaire du Bâtiment ancien.
Étude de faisabilité, RL & A mars 2020.

3. Situation des zones étudiées: bâtiment Ancien

L'amphithéâtre: zone A

La salle des voix: zone B

Le réfectoire: zone C



4. Étude et diagnostic des décors de l'amphithéâtre

4. A. Description de l'amphithéâtre

L'amphithéâtre ou salle Darasse, est actuellement dédié au département des orgues du conservatoire de la musique.

« En 1839, Pierre Prosper Chabrol (1812 - 1875) est nommé pour reprendre les travaux. Il prévoit à son tour un projet d'extension et de restructuration. Il commence par la création d'un nouvel amphithéâtre, l'amphithéâtre d'honneur de forme semi-circulaire, qu'il fait précéder d'un vestibule. La décoration intérieure est soignée, avec une source d'inspiration gréco-romaine comme le prouve l'inscription se trouvant sous les tribunes.

Dans le prolongement de cet amphithéâtre, à l'extérieur, Chabrol ajoute un escalier d'honneur ainsi qu'une fontaine. De plus, il reprend les façades existantes en accentuant leur caractère monumental. Il ajoute un fronton dans l'axe de la cour ainsi que des avant-corps en façade sur le quai comme une corniche, des bandeaux et des chaînages. Un jardin botanique est planté au nord, dans l'ancien potager des religieuses. »

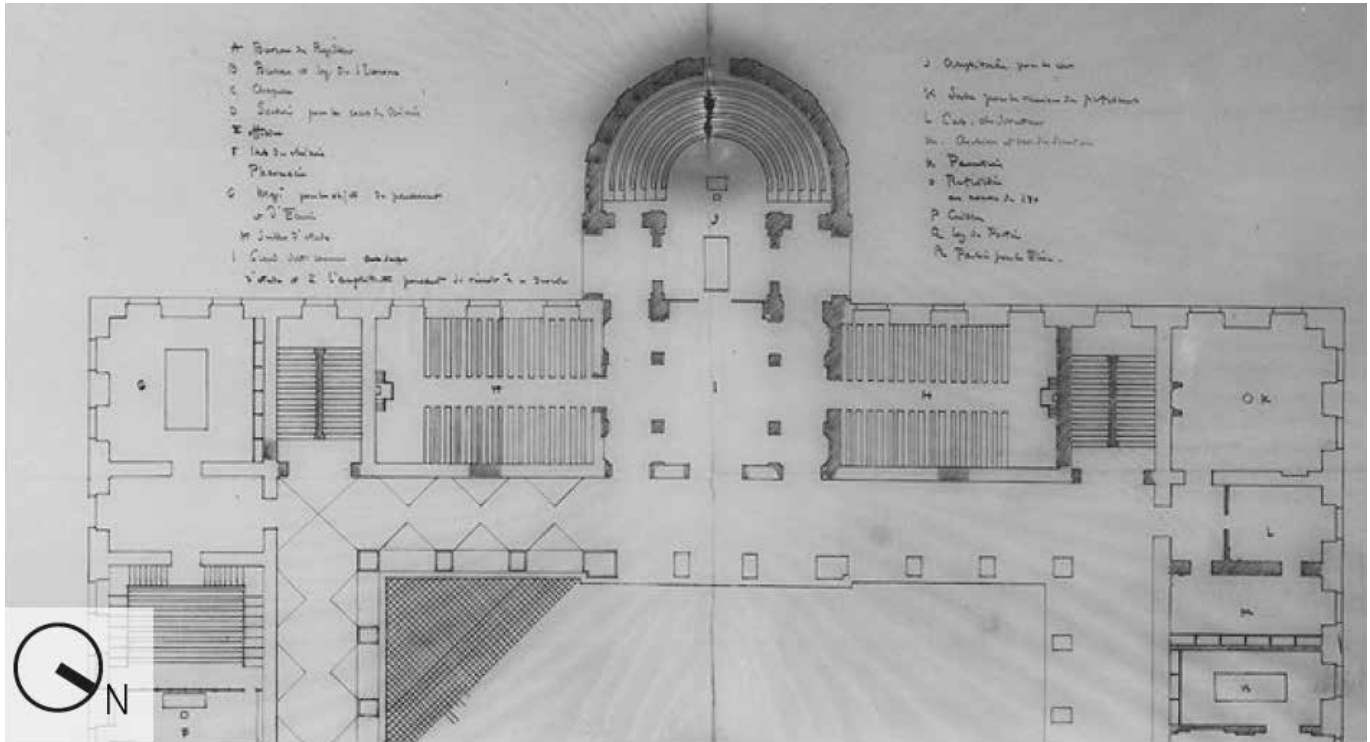
Étude de faisabilité, RL & A mars 2020.

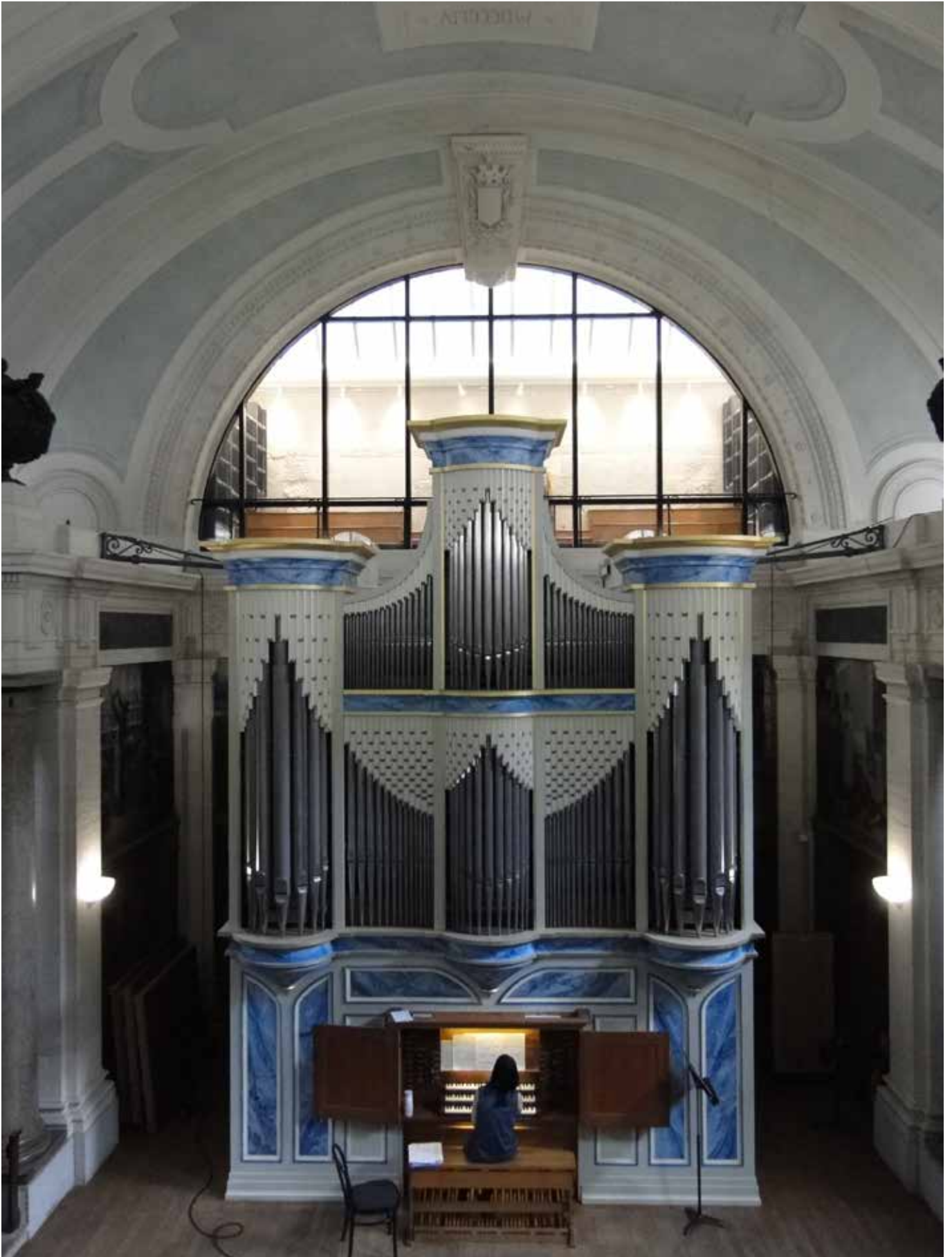
L'amphithéâtre a été construit en 1854 par l'architecte Chabrol lors de la transformation du couvent en école vétérinaire. La salle est de plan semi-circulaire et couverte d'une large coupole.

La salle est imposante par sa hauteur et le décor de sa coupole ajourée. Neuf baies en forme de lunette apportent une importante lumière dans l'amphithéâtre. Dessinés pour que des cours magistraux soient tenus au centre et que la voix du professeur soit portée à tout l'auditoire, les rangs de bancs sont en forme hémicylindrique.



En partie haute on relève les inscriptions des noms d'artistes lyonnais: Rainard, Bernard, Girard, Cohier, Henon, Chabert (au centre), Bourgelat, Gilbert, Flandrin, Huzard, Bredin, Grogner, Moiroud et Renault.







Dans l'espace où jadis les cours magistraux et les démonstrations se tenaient, un orgue occupe maintenant toute la scène. L'ancienne entrée axiale est condamnée par la présence de l'orgue.

Trois toiles monumentales ornent le fond de cet espace. Elles sont de fait très peu visibles. Il s'agit de toiles marouflées sur mur au-dessus de boiseries. Les toiles sont signées F. Humbert et datées 1914. Le peintre rend hommage à Saturnin Arloing, vétérinaire Lyonnais et met en scène des animaux dans une cour de ferme.

Les peintures sont cachées par la présence centrale de l'orgue. Sur les côtés deux entrées sont matérialisées par des sas à colonnes de pierre et surmontées d'un fronton plat orné d'un parement en marbre bleu.

Au-dessus deux larges vases en métal viennent couronner la partie sommitale des entrées.

La structure et les parois sont en pierre calcaire blanches jointoyées. Les pierres étaient peintes à l'origine de la construction. Les parties basses des parois sont recouvertes de boiseries en bois ciré. La coupole est enduite au plâtre et peinte. Ajourée, elle laisse entrer la lumière par des vitrages.

4. A. Les décors architecturaux

Résultats des fenêtres stratigraphiques des décors architecturaux dans l'amphithéâtre

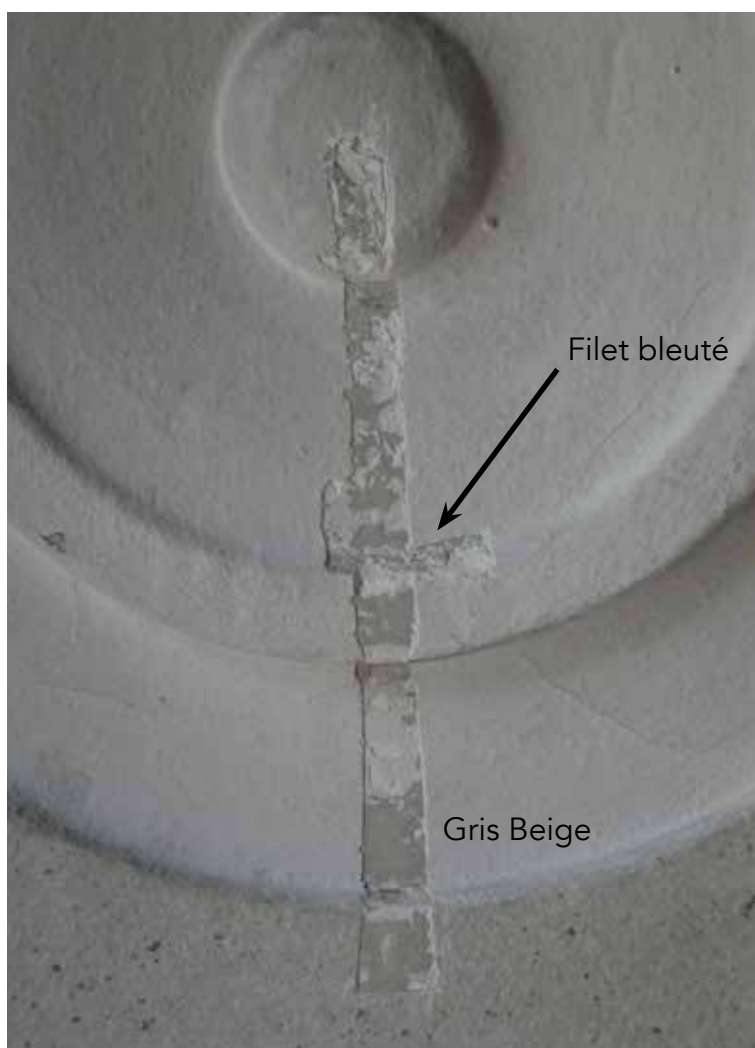
Les sondages révèlent qu'il n'y a pas eu beaucoup d'interventions peintes dans l'amphithéâtre depuis son édification.

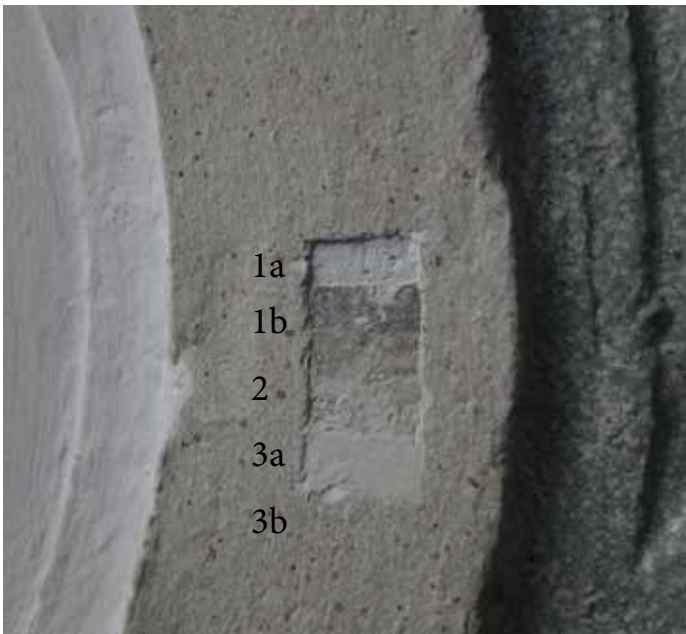
Le premier décor était en harmonie avec les matériaux de construction de la salle : la pierre beige des colonnes et le brun des boiseries. Les fenêtres stratigraphiques ont mis en évidence un gris beige sur l'ébrasement des lunettes des baies avec des rehauts bleus sur les disques. Le fond de la coupole jusqu'au-dessus de l'entrée était gris bleu. Cette couche peinte recouvrait les parois en pierre qui aujourd'hui sont à nu. Un important sablage a certainement été réalisé pour mettre la pierre en évidence.

Les menuiseries des baies étaient brunes couleur faux bois.

L'intérieur de la coupole est gris bleuté. Cette légère bichromie met en exergue l'espace auditorium et l'espace scénique.

- Gris bleuté NCS : au-dessus de l'entrée S 2005-G30Y et dans la salle S 3005-G250Y
- Gris beige NCS : S 2005-Y30R
- Filet bleuté NCS : S 1005-G10Y





Épiderme de la pierre non sablé

4. B. Les toiles marouflées

Résultat de l'examen des toiles dans l'amphithéâtre

Les toiles de Humbert Jacques Fernand sont présentées au-dessus de l'espace scénique de l'amphithéâtre et dépeignent des animaux et l'exercice des disciplines vétérinaires. Trois peintures monumentales : Cour de ferme, Cours d'hippiatrie par Saturnin Arloing, S. Arloing dans son laboratoire. Saturnin Arloing 1846-

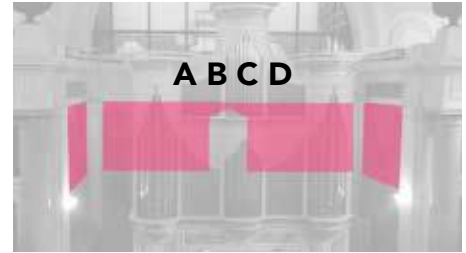
Cour de ferme :
à gauche des fermiers
ramènent des chevaux.
Paroi B



Paroi A : ¶S. Arloing
dans son laboratoire :
Arloing examine une
plaque tandis qu'un
élève maintient un lapin
posé sur une table et
qu'un autre s'apprête à
écrire.

1911 était vétérinaire et a exercé à Lyon, en occupant notamment la chaire d'anatomie à l'école vétérinaire. Ces toiles marouflées, peintes quelques années après son décès lui rendent hommage.

Les peintures sont protégées par inscription au titre d'objet le 21 décembre 1977.



Situation des toiles marouflées.



Cour de ferme : à droite, une fermière donne du grain à des poules, **Paroi C**



Paroi D :
Cours d'hippiatrie : Arloing, entouré de ses élèves, professe devant un cheval couché.

La grande composition centrale est signée « F. Humbert » et datée « 1914 ». Sur les compositions latérales, les initiales « FH » ont été portées.

Dimensions des compositions

(les orientations sont face à la scène).

Le cycle des trois peintures compte 1,90 m de hauteur.

Les deux panneaux latéraux : $1,90 \times 2,50$ m, soit $4,75 \text{ m}^2 \times 2 = 9,50 \text{ m}^2$

Panneau central : il est composé de plusieurs morceaux de toile.

Longueur totale 6,80 m.

Chaque panneau $1,90 \times 2,20$ m = $4,18 \text{ m}^2 \times 2 = 8,36 \text{ m}^2$.

Soit 19 m^2 de peinture pour les trois scènes.



Technique d'exécution

Le mur n'a pu être observé car il n'est pas visible. Les matériaux constitutifs de la maçonnerie n'ont pas imprimé de traces sur les toiles peintes.

La toile est de fibres végétales avec un tissage simple, armure toile.

La colle de marouflage est à base de céruse, appliquée sur les murs en quantité raisonnable. L'adhésif de couleur blanche est visible dans les angles qui sont décollés.

La scène centrale comporte deux morceaux de toile assemblés. De plus, deux petits morceaux (en forme de triangle) sont visibles au-dessus du fronton de la porte.

Des poches non adhérentes, sont présentes occasionnellement au centre des compositions. Les poches d'air sont habituelles dans la technique du marouflage et ne mettent pas en danger la conservation et l'adhérence générale des toiles sur les murs.

Une préparation blanche est visible dans les lacunes de toile. Le dessin préparatoire n'a pas été observé.

La couche peinte est à l'huile, elle est épaisse, très empâtée, appliquée au pinceau, avec beaucoup d'aisance. Les scènes champêtres sont très vivantes, les proportions des personnages sont bonnes, ce qui traduit une grande maîtrise du peintre Ferdinand Humbert.

L'examen sous éclairage UV met en évidence occasionnellement une tonalité jaune clair qui peut traduire la présence d'un blanc de zinc dans la technique d'exécution.

L'aspect de surface est mat, du fait de la présence d'un film non continu et mince d'une résine. Ce film a été mis en évidence sous éclairage ultraviolet. Le film fluorescent bleu sous rayonnement UV.



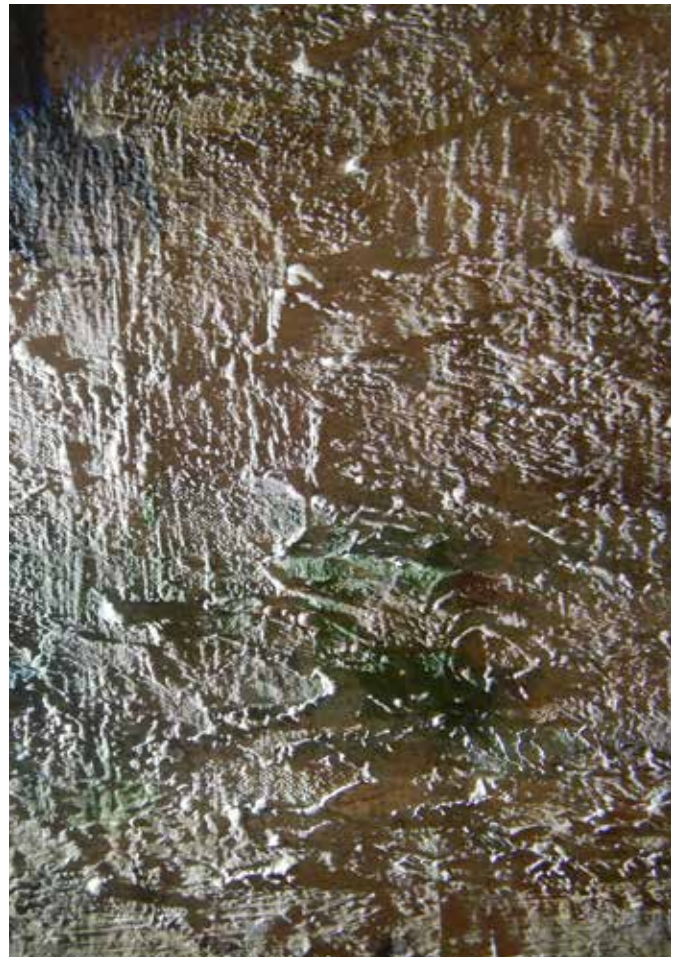
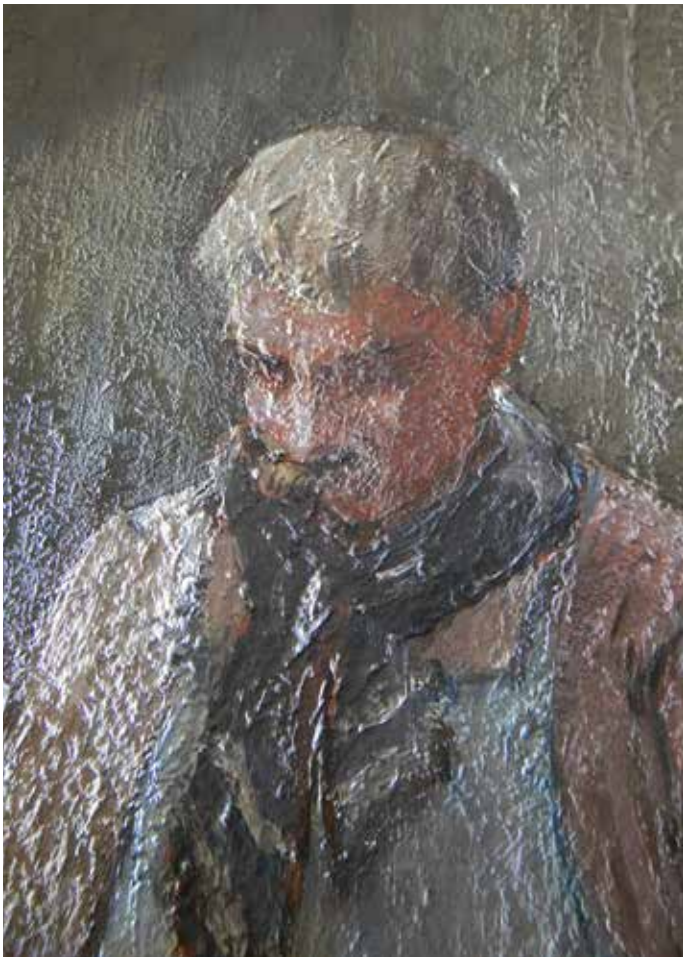


Le peintre Ferdinand Humbert est né le 8 octobre 1842 à Paris. Il est l'élève d'Eugène Fromentin et d'Alexandre Cabanel. Il fonde son académie à la fin des années 1890, reprenant l'ancien Atelier Cormon, au n° 104, boulevard de Clichy à Paris, en s'associant à Henri Gervex. Il enseigne aussi à l'École des beaux-arts de Paris.

Il meurt le 7 octobre 1934 à son domicile dans le 7e arrondissement, et, est inhumé au cimetière du Père-Lachaise.

Les peintures monumentales de l'ancienne école vétérinaire sont inscrites à l'inventaire des Monuments Historiques depuis 1977.

Ferdinand Humbert
Autoportrait 1883.





- Pâtes de fixation détachées des lambris hauts
- Signature du peintre sous forme de monogramme
- Retouches désaccordées et sans mastic

- Pâtes de fixation des lambris hauts détachées
- Clous oxydés en partie haute de la composition
- Clous peints et retouche d'une bordure

Interventions postérieures à l'exécution des peintures

Adhérence des toiles :

Le maintien des toiles aux murs a été localement renforcé par de courtes semences. Comme les semences sont courtes, elles ne sont plus enfoncées dans l'enduit et sont peu utiles. Les semences sont particulièrement nombreuses dans la moitié gauche de la composition centrale qui s'est déchirée. Les semences ont été quelques fois peintes.

Retouches de la couche picturale :

Peu de zones de retouches ou de reprises peintes ont été détectées lors de l'examen.

Panneau central : à gauche de l'ancienne porte d'entrée, la peinture s'est écaillée et a été retouchée localement.

Scène de gauche : reprises visibles le long du bord gauche de la scène.

Scène de droite : la partie haute a été reprise au centre de la composition, on observe des masticages et des retouches. Des semences ont été ajoutées en partie haute pour maintenir la toile au mur. Cette scène a été également retouchée le long du bord droit.



Détail de repeints sous lumière naturelle et ultra violette

Diagnostic des toiles marouflées et des décors architecturaux

Sous la scène de droite, la boiserie est détachée de ses pâtes métalliques sur le grand mur côté gauche.

Les toiles peintes

L'état de conservation du cycle de toiles marouflées est correct.

Les surfaces peintes sont très empoussiérées de façon généralisée. On relève une déchirure de la toile, quelques zones de décollement de la maroufle et l'ajout de nombreuses semences. Nous avons noté quelques zones retouchées sans masticage et une substance filmogène qui jaunit la surface de façon déséquilibrée.

La cause principale de ces altérations est probablement due à un défaut de mise en œuvre. La colle du marouflage a probablement été posée en trop petite quantité, ce qui explique les décollements ponctuels et les interventions postérieures de cloutage et de retouche.

Les décors

La salle est climatisée suite à la présence de l'orgue, il fait 50 % d'humidité relative et 22 °C. Les mesures ont été prises lors de notre étude le 30 août 2021. Ces conditions sont bonnes pour la conservation des toiles. Cependant il est important que les variations hygrométriques et de températures aient une fluctuation lente avec peu d'amplitude.

De manière générale les décors architecturaux de l'amphithéâtre sont en bon état. Il n'a pas été repéré d'infestation d'insectes xylophages.

Les altérations notées sont les suivantes :

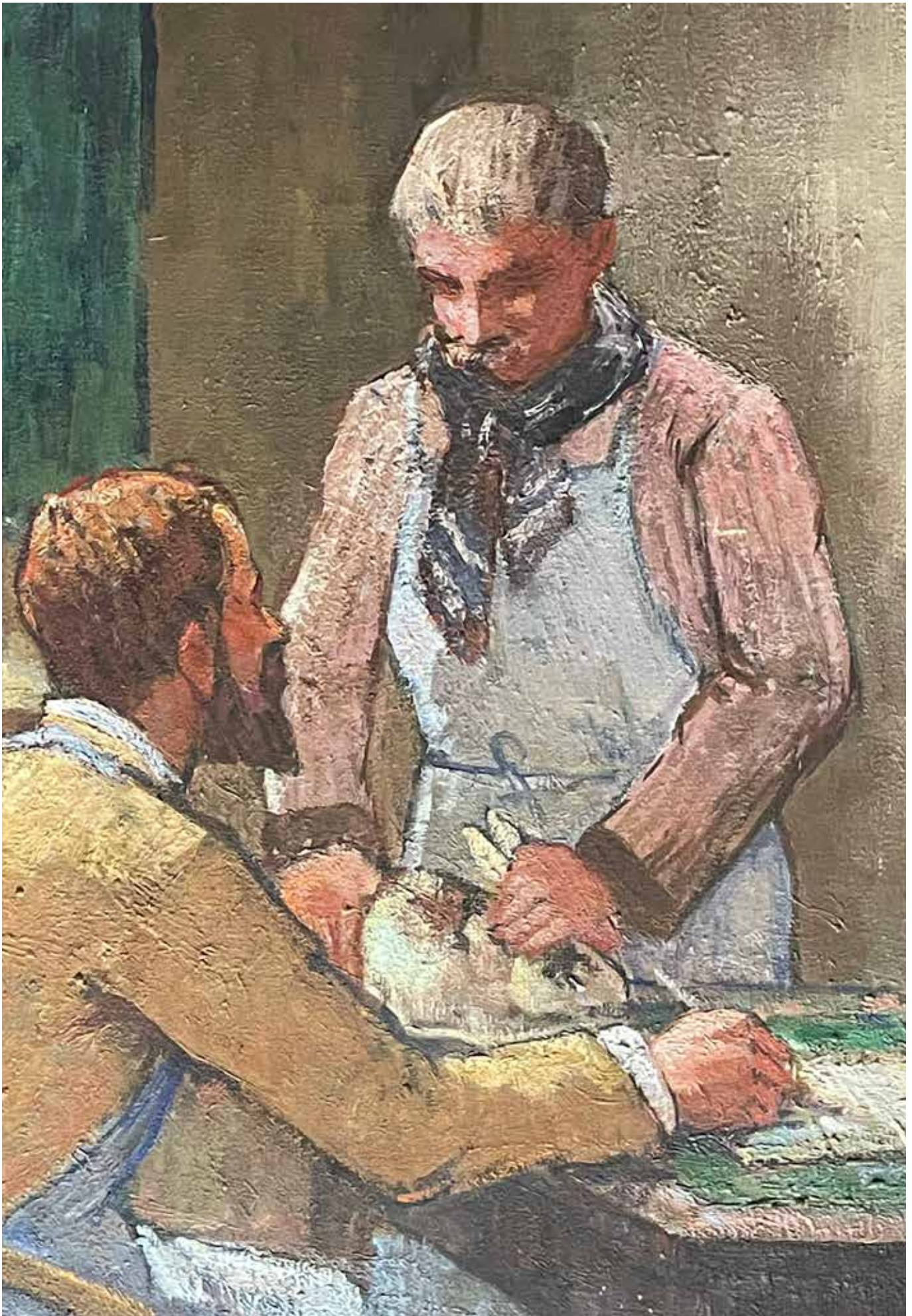
L'ensemble des parois en pierre fut sablé et apparaît aujourd'hui à nu. La pierre est usée par ce sablage intensif.

On remarque un certain nombre d'infiltrations et de défauts d'étanchéités des baies hautes. Cela a créé des traces de coulures d'eau et véhiculé du tanin des menuiseries sur les glacis des fenêtres.

Des déplacages d'enduit de plâtre au niveau de la voussure des lunettes sont visibles.

Il y a quelques défauts de jointoiement des parements en pierre de façon localisé. Quelques épaufrures sont visibles sur les corniches en pierre de la salle.





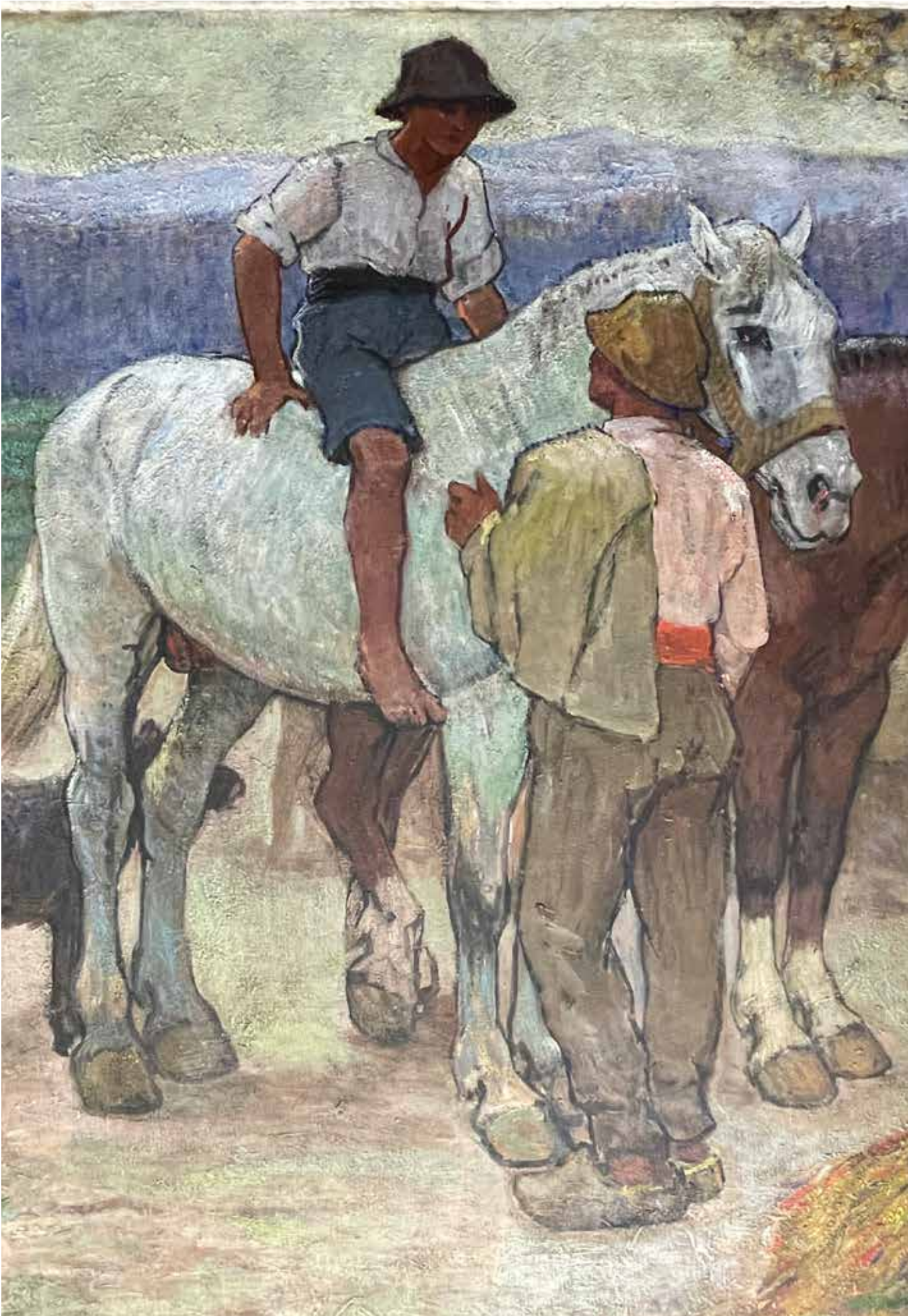


Tableau des tests de sensibilité de la couche picturale des toiles aux solvants

Principe actif	méthode	localisation	Résultat
eau	bloc absorbant	panneau de droite	Eponge à peine sale aucune affinité. L'absence totale de résultats avec le dégrasage aqueux nous a interrogé sur la nature de la peinture et notamment sur l'éventuelle présence d'encaustique.
shelshol	coton sur bâtonnet	panneau de droite	coton à peine grisâtre
xylène	coton sur bâtonnet	panneau de droite	coton à peine grisâtre
Acétone	coton sur bâtonnet	panneau de droite	coton à peine grisâtre
isopropanol	coton sur bâtonnet	panneau de droite	coton à peine grise
méthyléthylcétone	coton sur bâtonnet	panneau de droite manche blanche du professeur	coloration à peine jaune noirâtre
eau/acide formique	coton sur bâtonnet	panneau de droite manche blanche du professeur	coton gris dessous la peinture est moins jaune sous UV le blanc fluoresce
			Aucun des solvants traité n'a eu d'interaction avec la surface qui est protégée par un film non continu sur lequel aucun des solvants testés jusqu'ici n'a eu d'interaction
3 A alcool 60 ammoniaque 20 eau 20		panneau de droite manche blanche du professeur	Bonne affinité. Le coton présente une coloration brune. Le film est sensible à ce mélange basique de solvants
Acétate d'éthyle 30 xylène 70	coton sur bâtonnet	panneau de droite manche blanche du professeur	peu d'affinités. coton jaune/grisâtre
DMSO	coton sur bâtonnet	panneau de droite manche blanche du professeur	l'affinité n'est pas immédiate, le film doit gonfler pour être retiré. coton jaune/grisâtre

Conclusion : un film de consolidé est présent à la surface de la peinture. Il n'a pas été appliqué en couche épaisse et homogène, mais plutôt rapidement sur une couche picturale sale.

En effet, les cotons de solvants présentent une coloration grisâtre et jaunâtre, qui traduit l'absence de nettoyage de la peinture avant sa consolidation.

La résine ajoutée n'est pas sensible aux familles de solvants testées habituellement que sont les alcools, les cétones et les hydrocarbures.

Elle est en revanche sensible à un mélange basique de solvants qui correspond à des huiles anciennes ou des résines, dont la solubilité est difficile.

Les gels n'ont pas été testés pendant cette étude mais ils sont adaptés à l'enlèvement d'un film mince sur une surface accidentée.

Proposition d'intervention sur les toiles marouflées

Les zones dans lesquelles la toile n'adhère plus au support mural pourront être reprises au moyen d'injections ponctuelles de maroufle. Ces injections assureront à la fois l'absence d'introduction de poussière et éviteront que la couche picturale ne se fissure en suivant les mouvements de la toile libre.

Traitement de la couche picturale

Une campagne de restauration est intervenue depuis 1920. Les zones où la toile s'était décollée ont été traitées au moyen de semences (et peut-être de colle).

La couche picturale a été mastiquée et retouchée dans les zones où elle était lacunaire. Ces retouches sont légèrement désaccordées.

Un fixatif a été appliqué sur les surfaces au pinceau. Il ne forme pas un film homogène et étendu mais modifie la surface, car il a jauni. Cette résine semble en outre avoir été appliquée sur une surface non dégrassée, car son enlèvement produit une coloration à la fois jaunâtre et grisâtre.

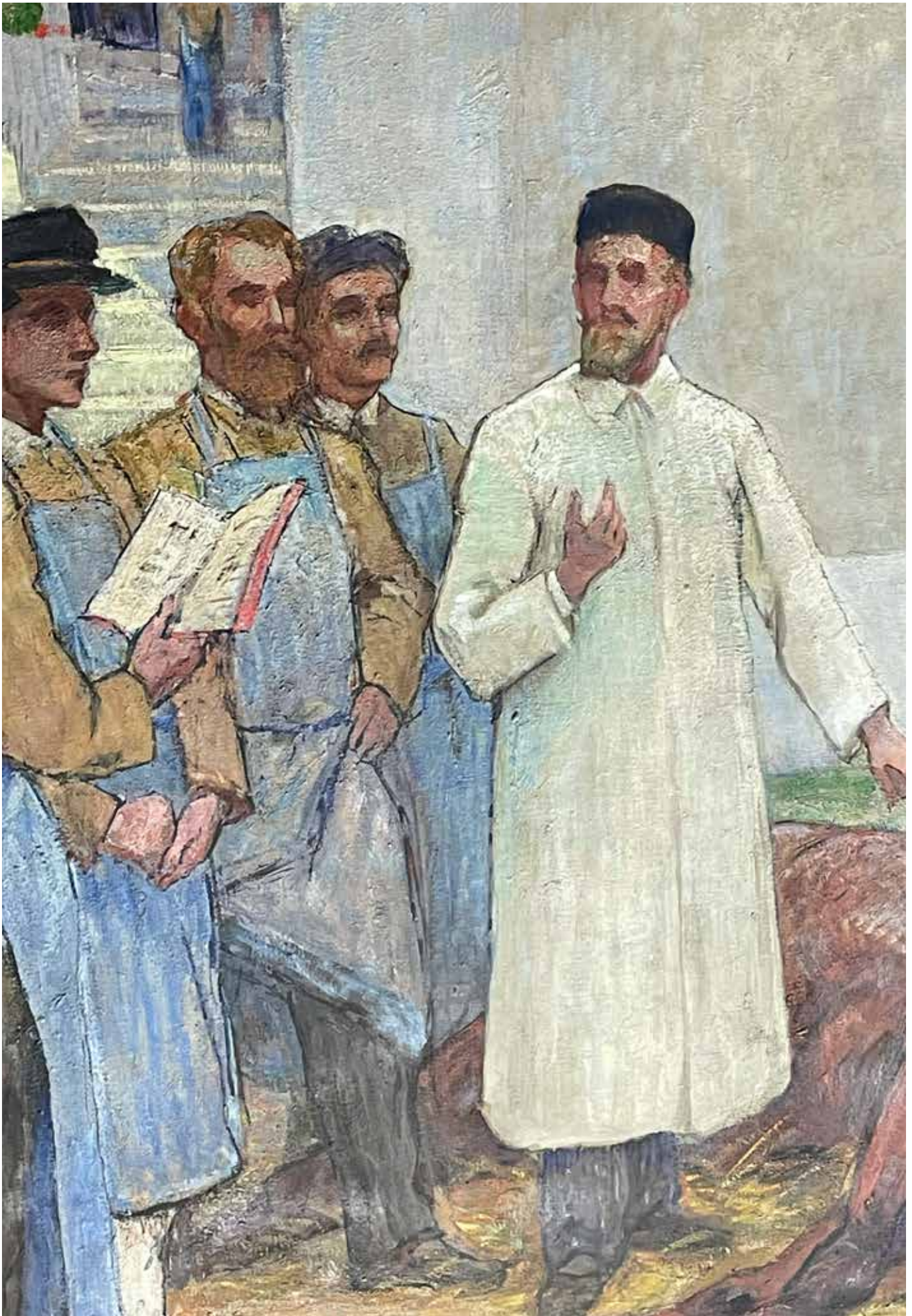
Un petit carré de nettoyage de cette substance filmogène a été fait sur le bras gauche du professeur (photographie page 27). Ce test est visible depuis le sol, ce qui traduit sa coloration. Il peut aussi être pris pour une lumière et peut être laissé si l'opération d'enlèvement n'est pas décidée.

Le nettoyage de la couche picturale apporterait une meilleure lecture.

La polychromie de l'orgue pose question et pourrait être changée : le faux marbre et la dorure de 1994 enlaidissent la salle. L'emplacement même de l'orgue au niveau de la scène empêche de voir le décor peint de F. Humbert et modifie profondément les sens de circulation dans cette pièce.



Détail d'une déchirure et d'un bord décollé.





5. Étude et diagnostic des décors du réfectoire

Dimensions de la pièce :

Longueur 21,30 m

Largeur 7,60 m

Hauteur sous voûtes 4,24 m

Cette salle est située au rez-de-chaussée de l'aile Nord du bâtiment Ancien. Elle est imposante par ces proportions ; on compte six travées couvertes de voûtes en berceaux percées par des lunettes. Les parois sont éclairées par de larges baies hautes. Six fenêtres sont à l'Est et deux à l'Ouest. La porte d'entrée principale est au centre de la salle à l'Ouest. En face une porte-fenêtre permet un accès au jardin.

Les fenêtres stratigraphiques n'ont pas permis de mettre en évidence des informations sur les épidermes anciens. Les parois et les voûtes ont été décroûtées et renduites lors d'une importante campagne de rénovation dans les bâtiments.

Description du décor actuel :

Les peintures visibles dans le réfectoire sont modernes. C'est une imitation d'un décor qui pouvait orner la salle au XVIIIe siècle.

Le décor est constitué de larges bandeaux terre-de-Sienne, gris et de filets noirs qui forment un trompe-l'œil de moulures et soulignent l'architecture des voûtes. Le fond des voûtes est terre de Sienne très clair et les parois d'une couleur chamoisée.

Sur la voûte il y a cinq tondo peints dont trois sont ornés en leur centre par des motifs floraux.

Des motifs en grisaille sont peints sur certaines lunettes. Les motifs sont seulement au-dessus des ouvertures, six à l'Est et trois à l'Ouest. Les tonalités sont terre de sienne, ocre jaune, oxyde vert et terre d'ombre naturelle.

Le décor n'est pas d'une grande qualité d'exécution, les bandeaux colorés ne donnent pas l'illusion de moulures comme cela doit être l'intention d'un décor monumental.

Technique d'exécution et matériaux constitutifs :

Datation : le décor actuel a probablement été réalisé au moment des grands travaux de 1980.

La technique qui a été utilisée n'est pas connue. C'est une peinture qui forme un film mat continu, qui n'est ni sensible à l'eau ni aux alcools. La peinture est légèrement sensible aux solvants de la famille des cétones. Il s'agit peut-être d'une peinture à la caséine ou d'une peinture minérale.

Diagnostic du décor visible :

Le décor est dans un état de conservation correct. La couche picturale est décollée de façon localisée en trois points dans la salle.

Nous pouvons relever quelques épaufrures dues à l'utilisation actuelle.

Les chauffages électriques et les points d'éclairage ont provoqué des noircissements de la couche picturale.

Résultat des sondages

Stratigraphie des parois

- Mur en pierre
- Enduit de plâtre très épais + de 3 cm
- Plâtre de finition blanc
- Sur les parois des zones d'un décor fragmentaire (probablement contemporain de celui visible)
- Couche de peinture blanche (plâtre fin)
- Couche de peinture monochrome beige
- Peinture actuelle, beige poreux

Stratigraphie des voûtes

- Voûte en pierre ou brique
- Enduit très épais au plâtre blanc
- Couche de peinture terre de sienne monochrome
- Décors visibles actuellement

Stratigraphie retombée de voûte Nord Ouest

Un sondage supplémentaire a été réalisé sur la voûte en continuité de la salle du réfectoire vers l'Ouest (dans la salle Piano) sans révéler de décor ancien.





Résultats des sondages stratigraphiques

À ce stade de l'étude, les sondages n'ont pas révélé de décors ou d'enduits anciens. Cependant cette pièce se situe dans la partie la plus ancienne du bâtiment. De par son architecture (dimensions et couverture voûtée) elle présente un intérêt patrimonial majeur. Il serait important dans le cadre d'une restauration à venir, de compléter les investigations des épidermes par des investigations plus poussées. Pour cela il faudrait mener des ouvertures stratigraphiques jusqu'à la structure des voûtes et en de nombreux points. Cette étude serait invasive et demandera de suspendre l'utilisation de la salle durant plusieurs jours.

Cette pièce est en usage quotidiennement et sa fréquentation est importante, il sera alors important de prendre en compte ces aspects le cas échéant.



Marques de tâcherons sur la pile et l'encadrement de la baie Ouest.

6. Étude et diagnostic des décors salle des voix

Dimensions de la pièce :

Longueur 7,65 m

Largeur 7,20 m

Hauteur sous voûtes 4 m

Description des décors actuels

De format presque carré, la salle des voix est caractérisée par sa voûte quadripartite soutenue par une imposante colonne centrale. Située dans l'angle Nord-Ouest du bâtiment, elle offre une vue dégagée sur les jardins du conservatoire.

Les murs sont uniformément blancs et la voûte peinte en ocre jaune. Les arrêtes sont soulignées d'un bandeau orange et de filets rouges.

Les menuiseries des grandes fenêtres en plein cintre sont peintes en gris, comme la plinthe et la porte d'entrée. Le sol est recouvert d'un linoléum imitant un plancher.

Au centre, la colonne présente la pierre grise apparente. De grands rideaux noirs sont suspendus à l'Est.

Les baies sont encadrées de parements en pierre de grandes tailles (20 x 80 x 20 cm). Ils portent des marques de tâcherons, signatures de l'artisan qui les a taillés. Les marques des tailleurs de pierre sont visibles sous la peinture blanche des ébrasements de fenêtre et sur les parements de la colonne centrale, à l'exception de la fenêtre Ouest. Celle-ci a été ouverte plus récemment.

Dimensions des parements de la colonne : 30 cm de haut et 160 cm de circonférence.

Recherche en décor peint ancien

Les enduits des parois ont été repris au ciment, du sol à la voûte.

La colonne a été décroûtée, il reste des fragments de peinture dans certains creux.

Après la reprise des murs au ciment une couche de peinture blanche a été appliquée partout, sur les murs et sur la voûte. Elle est visible sur les parois. Sur la voûte, un jaune clair a été appliqué, avec un bandeau orangé sur les arêtes et un filet jaune qui suit les contours de la voûte sur les murs (photographie p33).

Une deuxième campagne décorative (actuellement visible) reprend ce programme décoratif en l'exagérant : les murs sont repeints en blancs et la voûte est repeinte en ocre jaune avec des arêtes orange comme on peut le voir actuellement.

La peinture a été appliquée avec une large brosse comme celle que l'on utilise pour appliquer une peinture à la chaux. De nombreuses petites bulles s'étaient formées à l'application, traduisant l'usage de l'eau comme diluant. Mais l'aspect est lisse et au toucher ne présente aucune pulvérulence.

Les tests de solubilisation montrent l'absence totale de sensibilité à l'eau, à l'exception du filet.

Les peintures visibles blanches et ocre jaune ne présentent pas non plus de sensibilité au xylène, ce qui les exclut des résines simplement acryliques.

Ces peintures ne sont pas non plus solubles dans la méthyléthylcétone, pourtant polaire et dissociant.

Cette absence de sensibilité aux solvants classique indique qu'une résine a été ajoutée dans la peinture pour la rendre compatible avec le support ciment et renforcer sa cohésion. Une colle vinylique a pu être ajoutée à la peinture aqueuse initiale. La peinture est aujourd'hui très difficilement soluble.

État de conservation

Côté nord, les plinthes ont été victimes d'une attaque d'insectes xylophage. Les galeries des insectes ont fragilisé le bois et l'humidité a achevé de lui enlever sa cohésion. Les plinthes sont ainsi lacunaires sous une fenêtre. La peinture grise masque les désordres. Dans des zones d'usure, on observe que certaines plinthes ont été changées et remplacées par du contreplaqué.

Le caractère actif de l'infestation est à vérifier dans cette pièce qui accueille des instruments de musique en bois.

Sur les murs, la peinture blanche est lacunaire sur les arêtes ou en pied de mur suite à des coups accidentels donnés par des tables, des pieds ou des instruments de musique.

Sous la fenêtre Nord, on relève que l'enduit ciment est gorgé de sels. Cette façade semble particulièrement souffrir de l'humidité.

Des fissures sont visibles sur les quatre voûtes, sans concentration particulière dans une zone. Il s'agit de petites fissures de l'enduit et des couches de peinture qui le recouvrent. Elles sont peu ouvertes.

On note l'absence de fissures sur les murs.

Les fissures de la voûte ont localement entraîné des lacunes de couche picturale qui laissent réapparaître le jaune sous-jacent.

L'ensemble des épidermes est empoussiéré et encrassé.

Résultats des sondages stratigraphiques

L'architecture de cette salle est intéressante, de par la présence de la colonne centrale et de la voûte quadripartite.

En revanche, son aspect intérieur est récent, suite à la reprise de la totalité des enduits au ciment et sa mise en couleur. La présence, d'un enduit de ciment sur les élévations empêche les maçonneries d'avoir des échanges gazeux naturels. Les ciments contiennent des sels solubles qui ressortent en présence d'humidité et de variations hygrométriques. Dans le cas d'une intervention fondamentale il serait important d'enlever les enduits de ciment au profit d'enduit à base de chaux aérienne.

Les plinthes infestées doivent être changées et remplacées par du bois massif.

L'existence d'un drain fonctionnel pourra être vérifiée à l'extérieur.



- Fenêtre de dégagement dans la voûte
- Vue extérieure de la baie ouverte postérieurement
- Infestation des plinthes

- Fenêtre de dégagement dans la voûte
- Caroline Snyers étudiant les décors
- Traces de badigeons sur la pile



7. Conclusions du diagnostic des décors muraux

L'amphithéâtre

L'amphithéâtre est certainement la pièce manifeste de l'ancienne école vétérinaire réalisée par l'architecte Chabrol. Les boiseries, la coupole, les vases en fonte et les toiles marouflées forment un ensemble exceptionnel.

Cependant, la visibilité des toiles et l'appréciation des volumes de la pièce sont fortement perturbées par la présence de l'orgue sur la scène centrale.

L'état sanitaire de la structure de la pièce est bon. Les décors architecturaux dans une gamme colorée beige et bleutée à l'origine, ont été soit recouverts de peintures modernes (lunettes et voûte), soit sablés (parois en pierre). Les menuiseries des baies étaient de couleur bois.

Les toiles marouflées sont encrassées par des poussières libres. Leur surface est recouverte d'un fixatif légèrement jauni et brillant.

Le réfectoire

Le décor mural du réfectoire est moderne. Il n'est pas d'une grande qualité d'exécution. Les bandeaux colorés ne donnent pas l'illusion de moulures comme c'est l'intention d'un décor monumental.

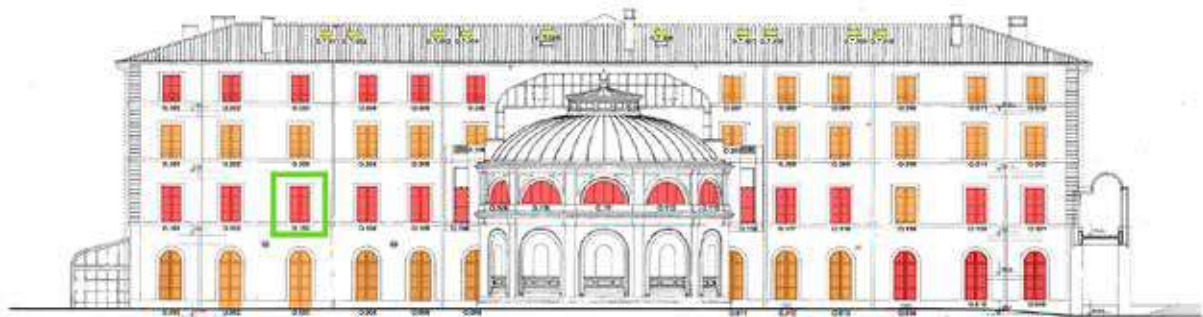
Les fenêtres stratigraphiques n'ont pas permis de mettre en évidence des informations sur les épidermes anciens. Les parois et les voûtes ont été décroûtées et rendues lors d'une importante campagne de rénovation dans les années quatre-vingt.

Le réfectoire, de par son architecture (dimensions et couverture voûtée) présente un intérêt patrimonial majeur. Il sera nécessaire de compléter les investigations sur les épidermes par des ouvertures stratigraphiques jusqu'à la structure des voûtes en de nombreux points et cela pour ne pas omettre la présence d'un décor sous les enduits de réfection. Cette étude serait invasive et demandera de suspendre l'utilisation de la salle durant plusieurs jours.

La salle des voix

Bien que les sondages aient mis en évidence deux campagnes décoratives, il ne s'agit que de décors modernes sur des enduits au ciment.

L'architecture de cette salle est remarquable, de par la présence de sa colonne centrale et sa voûte quadripartite. Des travaux d'assainissement seront nécessaires pour réduire les remontées d'humidité, stopper l'infestation d'insectes xylophages et redonner une respiration aux substrats en remplaçant le ciment par des enduits à la chaux.



Bâtiment Ancien vue des façades Nord, Sud et Ouest.
Archipat 2021.



Bâtiment Isère vue des façades Sud et façade Est.
Archipat 2021.

8. Sondages complémentaires : menuiseries et façades

Les différents sondages d'une menuiserie

- Ouvrant coté intérieur

Vantail mobile de la baie à l'extérieur.

- Ouvrant coté extérieur

Vantail mobile de la baie à l'extérieur.

- Dormant coté intérieur

Bâti ou châssis scellé ou cloué, ne s'ouvrant pas. Partie scellée au mur de manière étanche côté intérieur.

- Dormant coté extérieur

Bâti ou châssis scellé ou cloué, ne s'ouvrant pas. Partie scellée au mur de manière étanche côté intérieur.

- Gueule-de-loup (menuiseries bâtiment ancien)

Gueule-de-loup : fermeture du milieu d'une porte ou d'une croisée à deux vantaux, formée d'une gorge demi-ronde, dans laquelle s'adapte le battant-mouton arrondi.

- Quincaillerie

Toutes pièces de métal.

- Barreaudage (N.010)

Barreaux en métal devant la baie.

Situation des menuiseries et des façades étudiées dans les bâtiments Ancien et Isère

Sondages des peintures des menuiseries :

Ancien façade nord RDC : N.010

Ancien façade ouest R +1 : O.103

Ancien façade sud R +1 : S.108

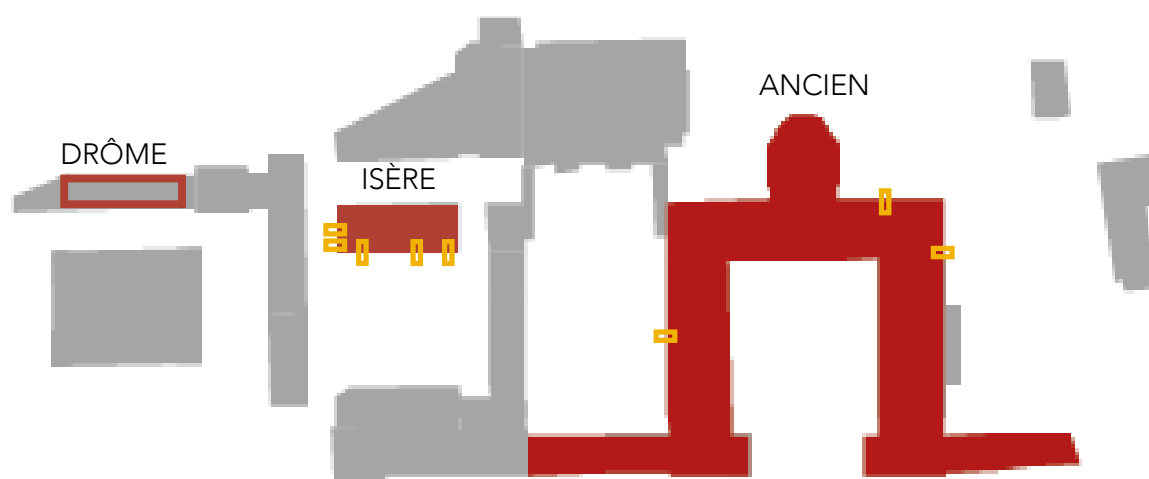
Isère façade est : E 107 et E.004

Isère façade sud : S.001 et S.101

Sondages reconnaissance des enduits, pierre, badigeons maçonneries :

Isère façade est

Isère façade sud



8.A. Le bâtiment Ancien

Menuiserie façade Nord RDC : N.010

Sept sondages des peintures des menuiseries ont été réalisés.

Conclusion :

À l'extérieur il n'y a plus beaucoup de couches peintes. La première peinture que l'on trouve (qui n'est pas ancienne) était grise légèrement bleuté. Il n'est pas certain que cette couche soit contemporaine de celle de l'intérieur.

- À l'intérieur la peinture était grise verte avec un verni jauni.
- L'espagnolette était peinte en noir.
- Le barreaudage était noir. Cette couche n'est visible que seulement sous forme de fragments.

Menuiserie façade Ouest R +1 : O.103

Six sondages des peintures des menuiseries ont été réalisés.

Conclusion :

- À l'intérieur les menuiseries étaient peintes en gris clair référence NCS S 2505-Y et S 2002-Y
- À l'extérieur les menuiseries étaient peintes avec une teinte brune rouge de référence NCS S 5010-Y50R
- L'espagnolette était peinte en vert bouteille.
- La quincaillerie est comme le vantail intérieur, gris clair référence NCS S 2505-Y et S 2002-Y.

Menuiserie façade Sud R +1 : S.108

Dix sondages ont été réalisés sur les peintures des menuiseries. La fenêtre S.109 a aussi été observée pour étayer notre étude.

Conclusion :

- La menuiserie intérieure (dormant) et son volet intérieur sont peints en faux bois.
- Les ferronneries sont peintes par une couche anti-corrosion noire.
- La menuiserie extérieure apparaît brun rouge, référence NCS S 4010-Y50R ou S 4010-Y90R.

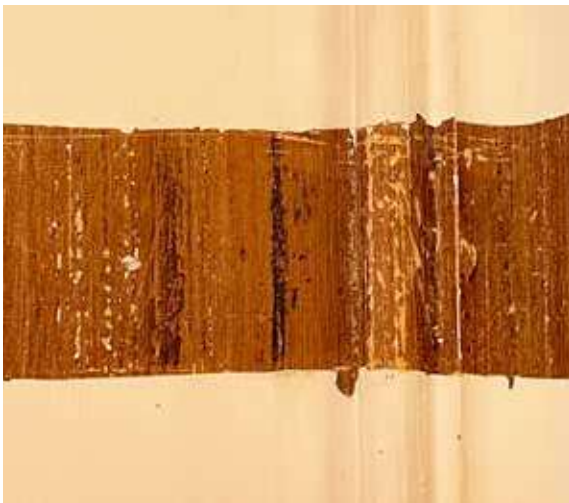
Menuiserie façade Nord



Menuiserie façade Ouest



Menuiserie façade Sud



8.B. Le bâtiment Isère

La bâtiment Isère se situe dans la cour au Sud du bâtiment Ancien. Il est de forme rectangulaire.

Les façades Est et Ouest sont scandées par sept travées délimitées par des pilastres en pierre. La pierre est un élément structurant des façades et présente une coloration naturelle blanche avec des veines jaunes et rouges occasionnellement. Il pourrait s'agir de travertin. Elle est tachée par des écoulements d'eau et localement repeinte en blanc.

Sur les façades, une ancienne peinture blanche recouvre l'ensemble et laisse apparaître des colorations roses/orangées par endroit.

Les jacobines n'ont peut-être pas été réalisées dès la construction en 1847.



Ancienne porte bâtiment Drôme



Fenêtre Est bâtiment Isère



Volet des jacobines, bâtiment Isère



Menuiserie façade Est: E 107

Deux sondages des peintures des menuiseries (et deux autres sur les jacobines).

Peinture brune claire, que l'on retrouve sur les encadrements des jacobines et les volets des jacobines. On observe deux portes anciennes (identiques aux volets des jacobines) en façade Est du bâtiment Drôme et qui conservent la couleur brune.

Références NCS:

Fenêtre extérieure

NCS: S 4020-Y40R

Volet extérieur

NCS: S 6010-Y50R



Menuiserie façade Est: E.004

Deux sondages des peintures des menuiseries.

La porte est probablement moins ancienne que la fenêtre E 107. Elle se présente à double battant et vitré en partie supérieur.

La première couche peinte est grise claire.

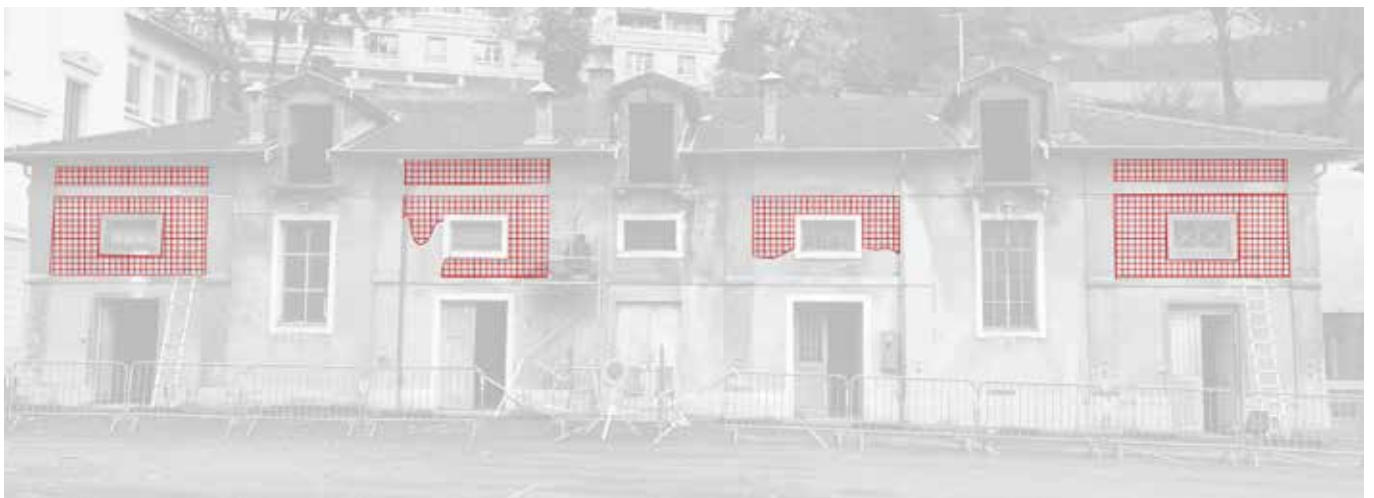
Référence NCS: S 25 00 N



Façade Est du bâtiment Isère.



Fenêtres de sondage façade Est et façade Sud



Zones qui ont conservé un enduit peint ancien.



Hypothèse de reconstitution de la façade dans sa colorimétrie ancienne.
Élévation Archipat 2021.

Menuiserie façade Sud: S.001

Deux sondages des peintures des menuiseries.

La porte n'est pas très ancienne. Probablement contemporaine de la porte E.004.

Conclusion :

La première couche peinte sur dormant comme sur l'ouvrant est grise claire : Référence NCS : S 25 00 N

Menuiserie façade Sud: S.101

Deux sondages des peintures des menuiseries

La fenêtre est métallique avec un dormant en bois. La fenêtre est orientable.

Les encadrements en pierre n'ont pas été transformés. L'ensemble des couches polychromes présente un mauvais état de conservation.

Conclusion :

Sur l'ouvrant extérieur la première couche est noire sur une couche orangé de minium.

Sur le dormant extérieur la première couche est grise claire,

Référence NCS : S 25 00 N

Sondages en reconnaissance des enduits, pierre, badigeons et maçonneries

Les fenêtres stratigraphiques qui ont été ouvertes montrent un gris terre de sienne brûlée en première teinte. Le gris est appliqué sur un enduit mince et friable. Le sable est d'une granulométrie très homogène et fine.

Cette couche de peinture grise sienne a été appliquée avec un spalter large, dont les stries sont visibles dans les ouvertures effectuées. La peinture présente une coloration chaude, avec des grains de pigments franchement noirs et terre d'ombre brûlée.

Le premier enduit peint est très dégradé. Nous avons relevés les zones conservant cette couche (cf schéma p 42). Sur l'ensemble des façades on relève des reprises d'enduit. Sur ces enduits et la couche grise, une peinture rose orangée a été appliquée sur un enduit plus grenu, de coloration plus jaune et très résistant. Cette peinture est extrêmement solide et n'est ni sensible à l'eau, ni au xylène, ni à l'acétone. Il s'agit probablement d'une peinture minérale de type silicate.

Une seconde reprise d'enduit est plus localisée. Par dessus cette dernière un badigeon blanc (d'apparence aujourd'hui gris) a été appliqué sur l'ensemble.

Maçonneries façades Est et Sud

De nombreuses fenêtres de dégagement ont été réalisées sur les façades Est et Sud et des observations sur les façades Nord et Ouest ainsi qu'à l'intérieur nous ont permis d'établir les conclusions suivantes :

Les façades étaient peintes en gris/terre de sienne brûlée, dont on peut observer les marques d'application.

La pierre de couleur blanche était laissée visible et structure les façades en trois niveaux.

Tests de nettoyage :

Une fenêtre de dégagement à l'Est a été ouverte de 20x20cm pour observer la coloration ancienne de la façade.

La surface a été dégagée au scalpel, brossée à sec et gommée. Un nettoyage à l'éthanol 80% isooctane a ensuite été réalisé. La coloration est foncée grise tirant sur une terre de sienne.

9. Conclusion des fenêtres stratigraphiques des menuiseries et façades

Il est difficile de prouver la contemporanéité des couches qui ont été observées comme première couche recouvrant les menuiseries tant à l'intérieur qu'à l'extérieur. Les peintures des menuiseries ont fait l'objet de nombreux décapages et reprises de peintures.

- À l'intérieur les menuiseries étaient peintes en faux bois pour l'aile Sud et en gris pour l'aile Nord.

- À l'extérieur les menuiseries étaient peintes avec une teinte brune rouge de référence NCS S 5010-Y50R

Puis en seconde couche en gris vert: référence entre NCS S 3010 - G20Y et S 4005 - G20Y

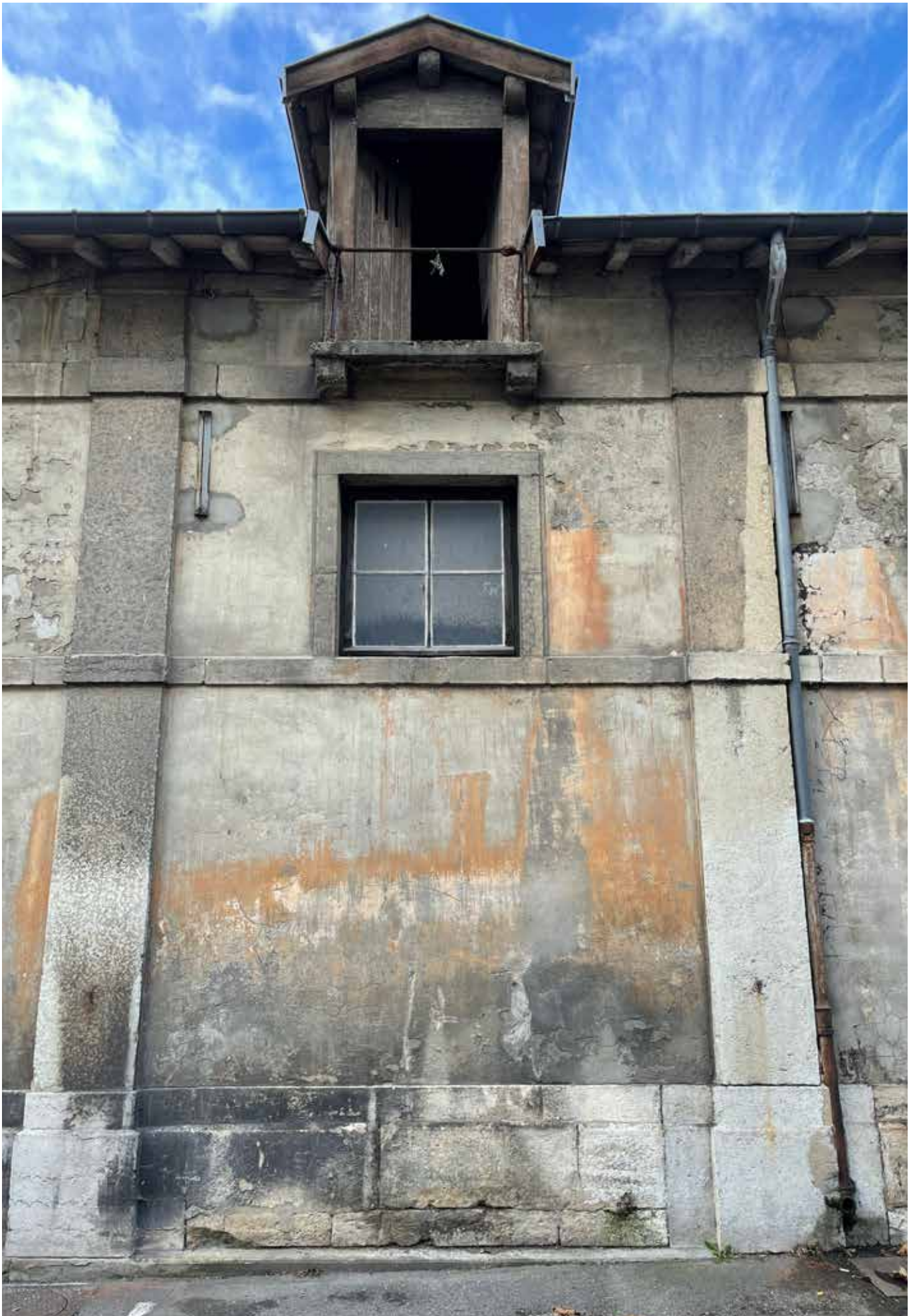
- L'espanolette était peinte en vert bouteille.

Le bâtiment Isère présentait des menuiseries (fenêtres, portes, volets de jacobines) brunes: références entre NCS: S 4020-Y40R et S 4020-Y50R.

La façade était terre de sienne grise avec des encadrements en pierre blanche.

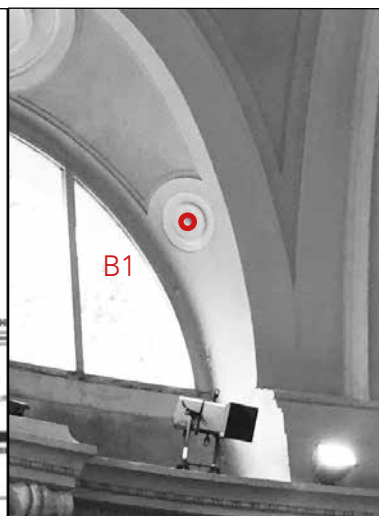
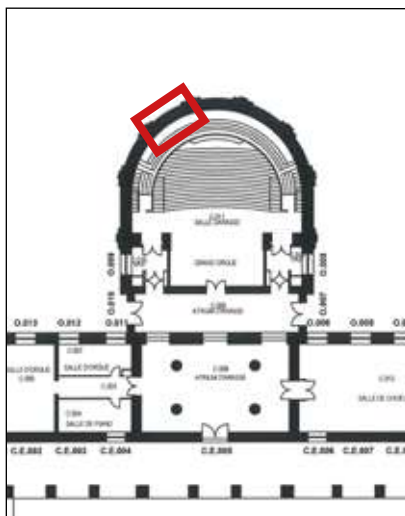


Hypothèse de reconstitution de la façade dans sa colorimétrie ancienne.



10. Annexes: les fenêtres stratigraphiques

CNSMDL
Bâtiment Ancien
Théâtre salle Darasse



Stratigraphie n°: B1

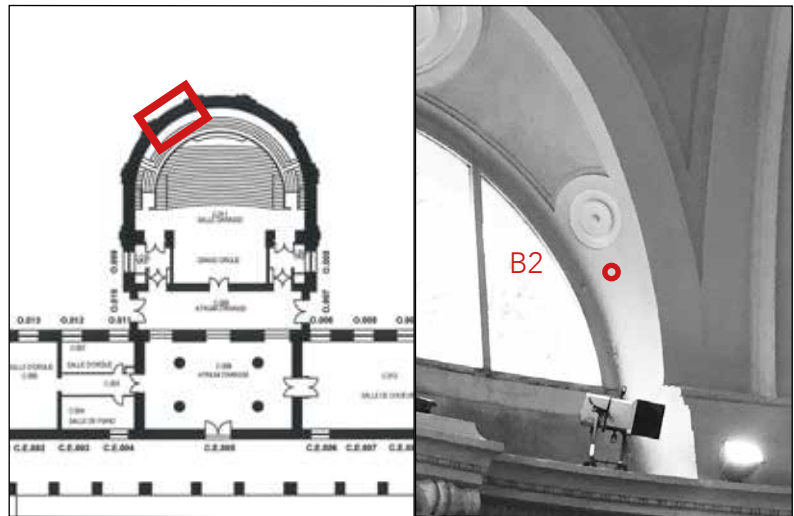
Localisation: Lunette Sud Ouest

Hauteur du sol: 150m du glacis

N°	Couche	Couleur perçue visuellement	Nature	Observations	N° de Photos
0	Support	Blanc	Plâtre		
1	Préparation	Beige	Encollage		
1b	Couche peinte	Grise beige	Huileuse	Peinture en imitation des colonnes de l'entrée.	1, 2
1c	Couche peinte	Bleu	Huileuse	Rehaut au centre du motif de disque et en surlignage des cercles par un filet.	
2	Couche peinte	Grise chamois	Huileuse		
3	Enduit	Blanc	Plâtre	Bouchage et préparation de surface ponctuel.	
3b	Couche peinte	Blanc	Acrylique	Correspond au décor actuel, blanc dans les disques, bleu moucheté dans les écoinçons et beige moucheté dans les encadrements de voûtes.	1, 2



CNSMDL
Bâtiment Ancien
Théâtre salle Darasse

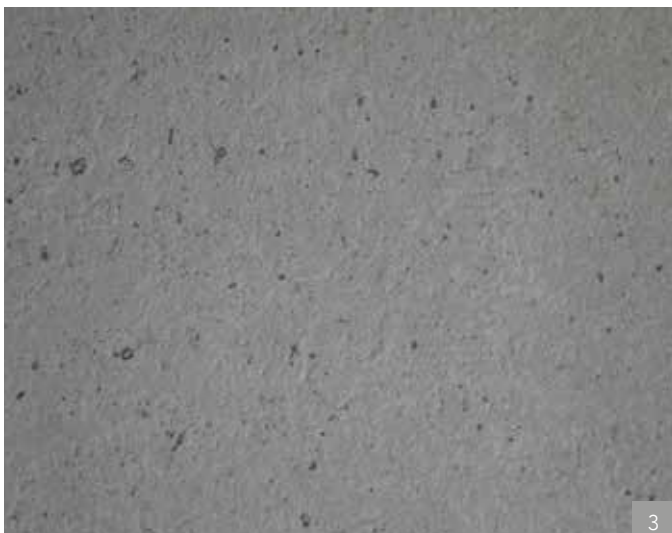


Stratigraphie n° : B2

Localisation : Lunette de la baie Sud Ouest

Hauteur du sol : 1m du glacis

N°	Couche	Couleur perçue visuellement	Nature	Observations	N° de Photos
0	Support	Blanc	Plâtre		
1	Préparation	Beige	Encollage		
1b	Couche peinte	Grise beige	Huileuse	Peinture en imitation des colonnes de l'entrée identique en B1.	4
2	Couche peinte	Grise chamois	Huileuse	Peinture monochrome sur l'ensemble des décors de la coupole.	
3	Enduit	Blanc	Plâtre	Bouchage fin de surface, présent ponctuellement.	
3b	Couche peinte	Beige	Acrylique	Correspond au décor actuel beige moucheté dans les encadrements de voûtes.	3, 4

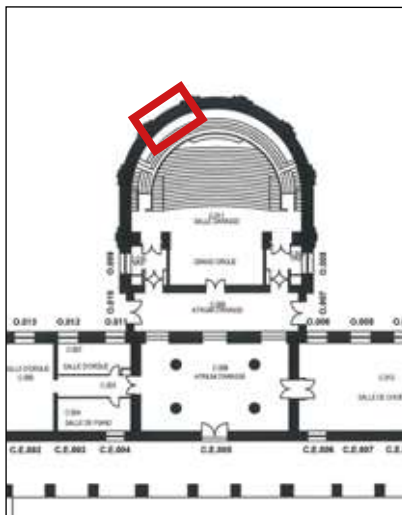


3



4

CNSMDL
Bâtiment Ancien
Théâtre salle Darasse



Stratigraphie n° : B3

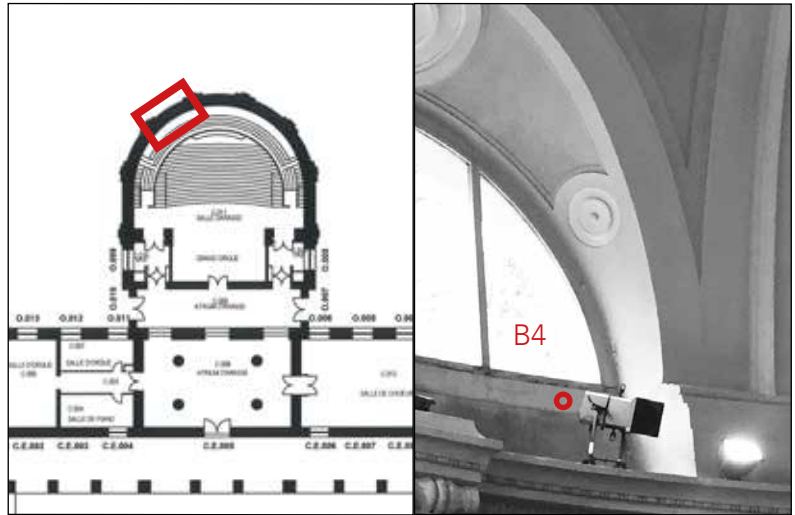
Localisation: Lunette de la baie Sud Ouest

Hauteur du sol : 1,50m du glacis

N°	Couche	Couleur perçue visuellement	Nature	Observations	N° de Photos
0	Support	Blanc	Plâtre		
1	Préparation	Beige	Encollage		
1b	Couche peinte	Grise beige	Huileuse	Peinture en imitation des colonnes de l'entrée identique en B1 et B2.	6
2	Couche peinte	Grise chamois	Huileuse	Peinture monochrome sur l'ensemble des décors de la coupole.	
3	Enduit	Blanc	Plâtre	Bouchage fin de surface, présent ponctuellement.	
3b	Couche peinte	Bleu gris	Acrylique	Correspond au décor actuel bleu moucheté dans les écoinçons.	5, 6



CNSMDL
Bâtiment Ancien
Théâtre salle Darasse



Stratigraphie n°: B4

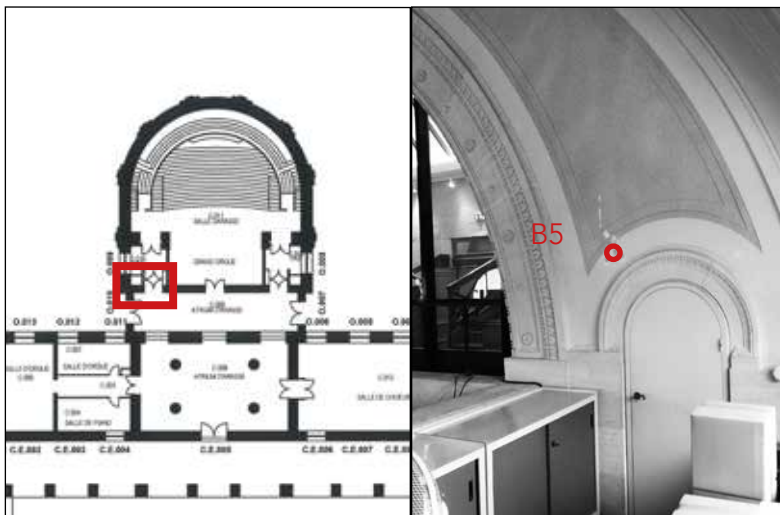
Localisation: Dormant intérieur de la baie

Hauteur du sol: 0,50 m du glacis

N°	Couche	Couleur perçue visuellement	Nature	Observations	N° de Photos
0	Support	Brun	Bois	Référence NCS: S 5020-Y 20R	8
1	Couche peinte	Brun	Huileuse		
2	Couche peinte	Blanc froid	Huileuse		
3	Couche peinte	Blanc crème	Huileuse		



CNSMDL
Bâtiment Ancien
Théâtre salle Darasse



Stratigraphie n° : B5

Localisation : paroi Ouest

Hauteur du sol : 2m

N°	Couche	Couleur perçue visuellement	Nature	Observations	N° de Photos
0	Support	Blanc	Plâtre		
1	Préparation	Beige	Encollage		
1b	Couche peinte	Grise bleu	Huileuse	Peinture plus foncée et bleutée que en B1. NCS : S 2005-G30Y	9, 10
2	Couche peinte	Grise chamois	Huileuse	Peinture monochrome sur l'ensemble des décors de la coupole.	
3	Enduit	Blanc	Plâtre	Bouchage fin de surface, présent ponctuellement.	
3b	Couche peinte	Beige	Acrylique	Correspond au décor actuel. Il s'agit d'un beige moucheté dans les encadrements.	

Remarque :

La première couche peinte est plus bleutée que dans la partie auditorium du théâtre. Cette légère bichromie met en exergue l'espace auditorium et l'espace scénique.

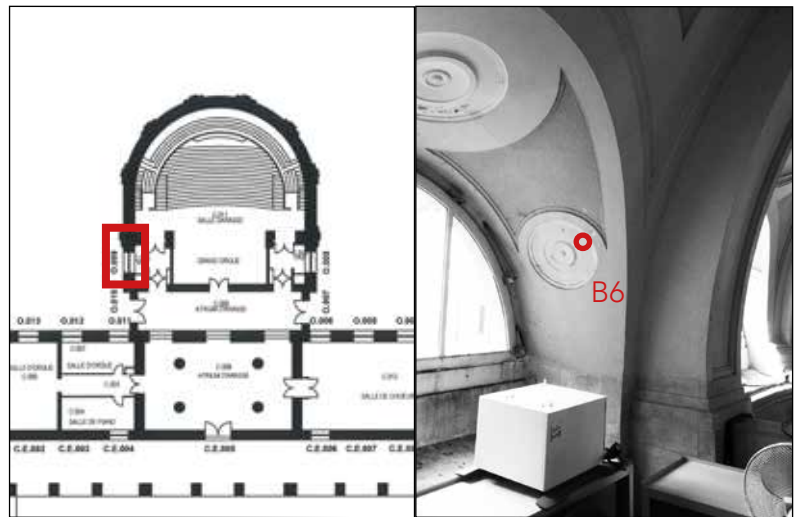


9



10

CNSMDL
Bâtiment Ancien
Théâtre salle Darasse



Stratigraphie n° : B6

Localisation : lunette Sud

Hauteur du sol : 1,60 m du glacis

N°	Couche	Couleur perçue visuellement	Nature	Observations	N° de Photos
0	Support	Blanc	Plâtre		
1	Préparation	Beige	Encollage		
1b	Couche peinte	Grise bleu	Huileuse	Peinture plus foncée et bleutée que en B1. NCS : S 2005-G30Y	12
2	Couche peinte	Grise chamois	Huileuse	Peinture monochrome sur l'ensemble des décors de la coupole.	12
3	Enduit	Blanc	Plâtre	Bouchage fin de surface, présent ponctuellement.	12
3b	Couche peinte	Beige	Acrylique	Correspond au décor actuel. Il s'agit d'un beige moucheté dans les encadrements.	11, 12

Remarque :

La première couche peinte est plus bleutée que dans la partie auditorium du théâtre. Cette légère bichromie met en exergue l'espace auditorium et l'espace scénique.

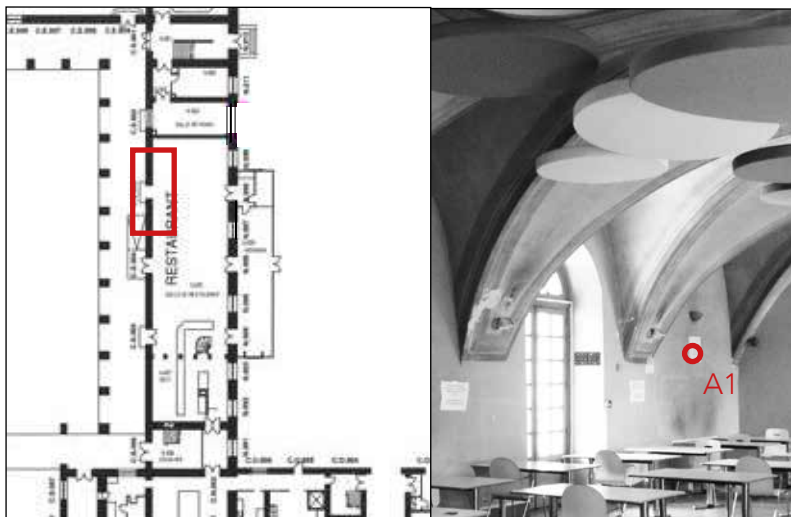


11



12

CNSMDL
Bâtiment Ancien
Réfectoire



Stratigraphie n° : A1

Localisation: Paroi Sud

Hauteur du sol : 1,70 m

N°	Couche	Couleur perçue visuellement	Nature	Observations	N° de Photos
0	Support	Grise	Pierre		
1	Enduit	Blanc	Plâtre	Très épais	14
1b	Enduit	Blanc	Plâtre	Enduit fin de lissage.	
1c	Couche peinte	Terre de sienne, noir, ocre		Sur les parois des zones d'un décors fragmentaire (probablement contemporain de celui visible)	
2	Préparation	Blanche	Plâtre		
2b	Couche peinte	Beige			
2c	Couche peinte	Beige		Nature non déterminée, la couche est poreuse. Couche visible actuellement.	13, 14

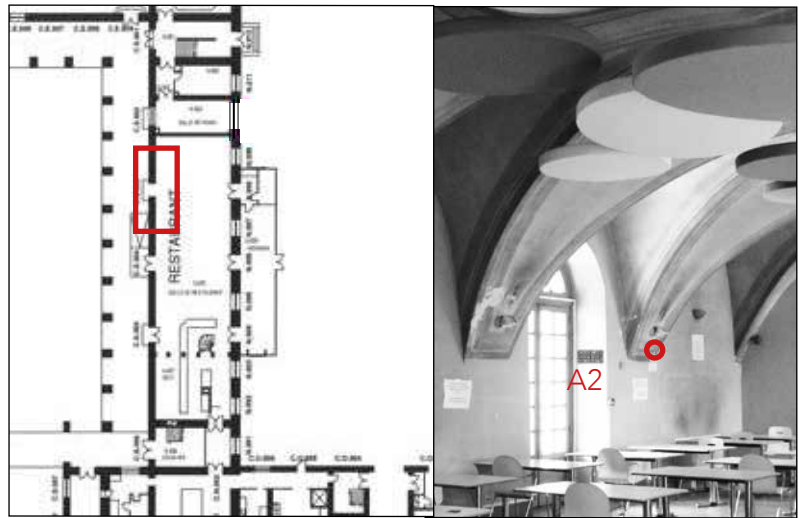


13



14

CNSMDL
Bâtiment Ancien
Réfectoire



Stratigraphie n°: A2

Localisation: Paroi Sud

Hauteur du sol: 1,70 m

N°	Couche	Couleur perçue visuellement	Nature	Observations	N° de Photos
0	Support		Pierre ou brique	Non déterminé	
1	Enduit	Blanc	Plâtre	Très épais	
1b	Enduit	Blanc	Plâtre	Enduit fin de lissage.	16
1c	Couche peinte	Terre de sienne, ocre, noir, gris	Caséine ?	Couche monochrome	16
2	Préparation	Terre de sienne, ocre, noir, gris	Caséine ?	Décor de moulures feintes.	15, 16

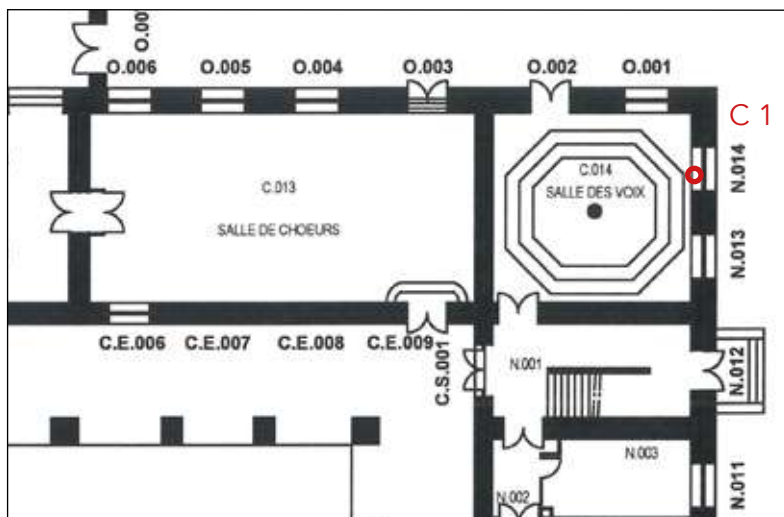


15



16

CNSMDL
Bâtiment Ancien
Salle des voix



Stratigraphie n°: C1

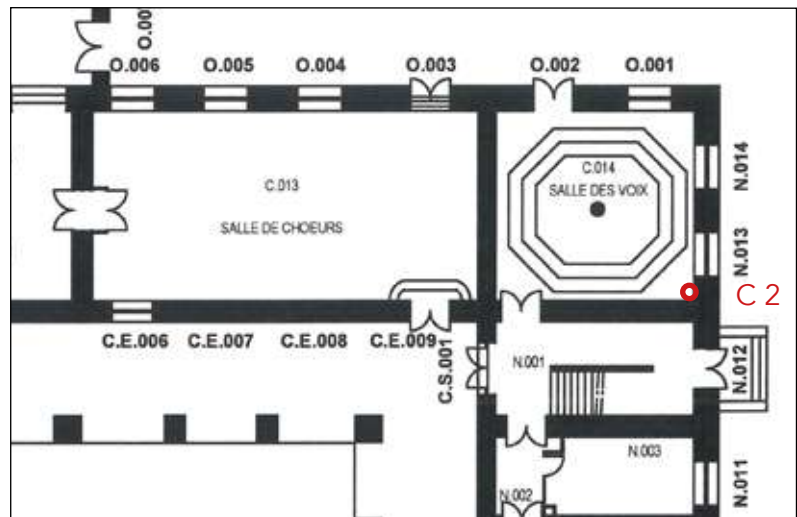
Localisation: Ouvrant intérieur

Hauteur du sol: 1,70m

N°	Couche	Couleur perçue visuellement	Nature	Observations	N° de Photos
0	Support	Brun	Bois		
1	Couche peinte	Grise claire	Huileuse		17
2	Couche peinte	Grise bleue foncée	Huileuse		17
3a	Préparation	Blanche	Céruse?		
3b	Couche peinte	Grise bleue foncée	Huileuse		
4	Couche peinte	Grise verte	Huileuse	Couche visible actuellement	17, 18



CNSMDL
Bâtiment Ancien
Salle des voix



Stratigraphie n°: C2

Localisation: Retombée de voûte

Hauteur du sol: 3,55 m

N°	Couche	Couleur perçue visuellement	Nature	Observations	N° de Photos
0	Support			Non déterminé (pierre ou brique)	
1	Enduit	Gris	Ciment artificiel	Enduit moderne (peut être XXe)	
1a	Préparation	Blanc	Badigeon		20
1b	Couche peinte	Ocre jaune			
2	Couche peinte	Terre de sienne et ocre rouge	Caséine?	Décors visible uniquement sur les voûtes. Voûte terre de sienne avec des filets ocres rouges	19, 20

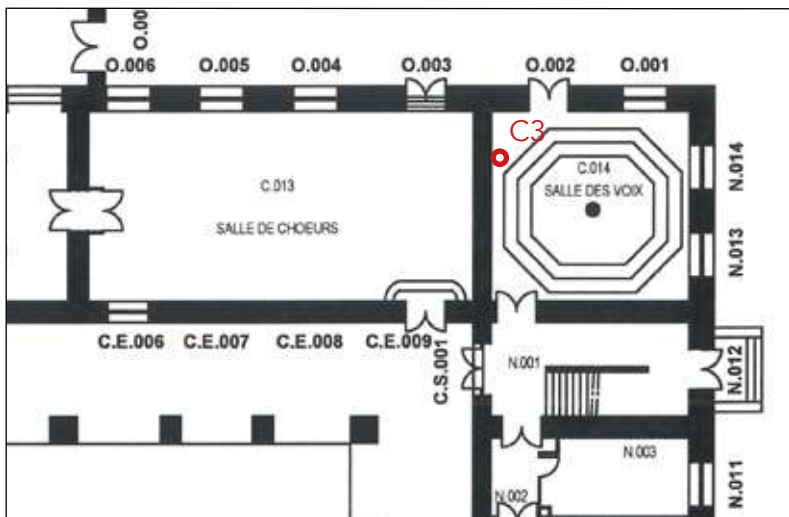


19



20

CNSMDL
Bâtiment Ancien
Salle des voix



Stratigraphie n°: C3

Localisation: Paroi Sud

Hauteur du sol: 3,10 m

N°	Couche	Couleur perçue visuellement	Nature	Observations	N° de Photos
0	Support	Gris	Pierre		
1	Enduit	Gris	Ciment artificiel	Enduit moderne (peut être XXe)	
1a	Préparation	Blanc	Badigeon		
1b	Couche peinte	Crème			
2	Couche peinte	Blanc	Moderne?	Monochrome et visible actuellement	21

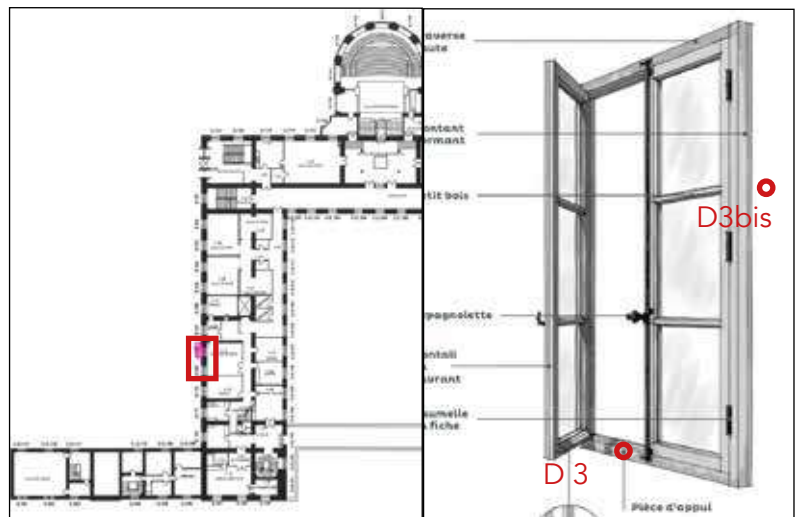


21



22

CNSMDL
Bâtiment Ancien
Menuiserie Sud R +1: S.107/108



Stratigraphie n°: D 3 Localisation: baie Sud dormant intérieur Hauteur du sol: 80 cm

N°	Couche	Couleur perçue visuellement	Nature	Observations	N° de Photos
0	Support	Brun	Bois		
1	Couche Peinte	Brune	Huileuse	Faux bois ?	23
2	Couche Peinte	Blanche	Huileuse		
3	Couche Peinte	Blanche	Huileuse		

Stratigraphie n°: D 3bis Localisation: baie Sud encadrement intérieur Hauteur du sol: 1,73 m

N°	Couche	Couleur perçue visuellement	Nature	Observations	N° de Photos
0	Support	Brun	Bois		
1	Couche Peinte	Brune	Huileuse	Faux bois avec veinage	24
2	Couche Peinte	Blanche	Huileuse		
3	Couche Peinte	Blanche	Huileuse		

Le volet intérieur est identique à l'encadrement de la baie Sud Est.

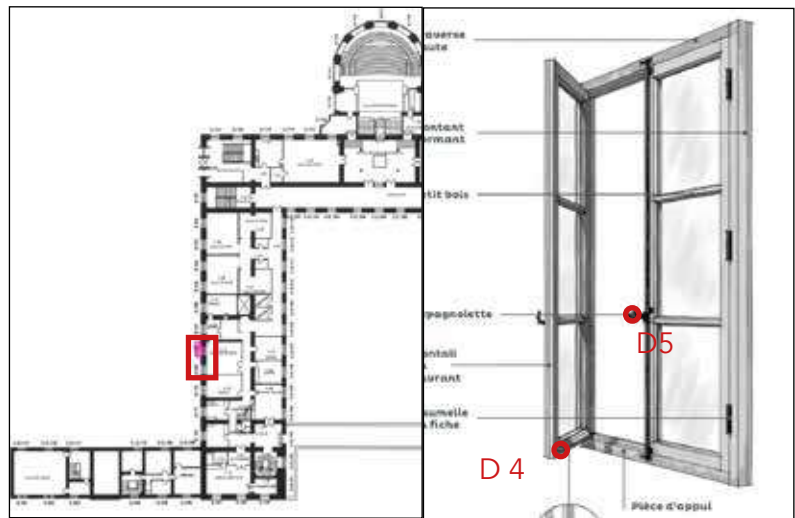


23



24

CNSMDL
Bâtiment Ancien
Menuiserie Sud R +1: S.107/108



Stratigraphie n°: D4

Localisation: baie Sud quincaillerie extérieure

Hauteur du sol: 80 cm

N°	Couche	Couleur perçue visuellement	Nature	Observations	N° de Photos
0	Support	Noir	Fer		25
1	Protection	Rouge bordeaux	Huileuse	Couche anticorrosion teintée	
1b	Couche Peinte	Gris	Huileuse	Couche visible actuellement	

Stratigraphie n°: D5

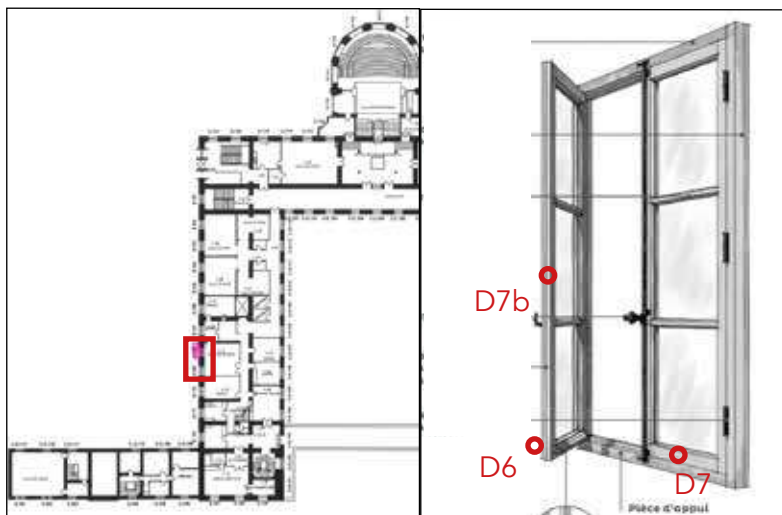
Localisation: baie Sud espagnolette

Hauteur du sol: 1,30 m

N°	Couche	Couleur perçue visuellement	Nature	Observations	N° de Photos
0	Support	Brun	Fer		
1	Couche Peinte	Noire	Huileuse		26
2	Couche Peinte	Ivoire	Huileuse		
3	Couche peinte	Noire	Huileuse		
4	Couche peinte	Rouge sombre	Huileuse		
5	Couche peinte	Rouge bordeaux	Huileuse		
6	Couche peinte	Blanc	Huileuse		26



CNSMDL
Bâtiment Ancien
Menuiserie Sud R +1: S.107/108



Stratigraphie n°: D6 Localisation: baie Sud Est quincaillerie intérieure Hauteur du sol: 80 cm

N°	Couche	Couleur perçue visuellement	Nature	Observations	N° de Photos
0	Support	Noir	Fer		
1	Protection	Crème	Huileuse		
2	Couche Peinte	Blanc	Huileuse	Couche visible actuellement	

Stratigraphie n°: D7 Localisation: baie Sud Est quincaillerie intérieure Hauteur du sol: 80 cm

N°	Couche	Couleur perçue visuellement	Nature	Observations	N° de Photos
0	Support	Brun	Bois		
1	Protection	Crème	Huileuse		
2	Couche Peinte	Blanc	Huileuse	Couche visible actuellement	

Stratigraphie n°: D7bis Localisation: baie Sud Est gorge de loup Hauteur du sol: 130 cm

N°	Couche	Couleur perçue visuellement	Nature	Observations	N° de Photos
0	Support	Brun	Bois		
1	Couche peinte	Gris	Huileuse		27
2	Préparation	Brun	Huileuse	Mastic ponctuel	
2b	Couche peinte	Gris	Huileuse		
3	Couche peinte	Gris vert	Huileuse	Couche visible actuellement	

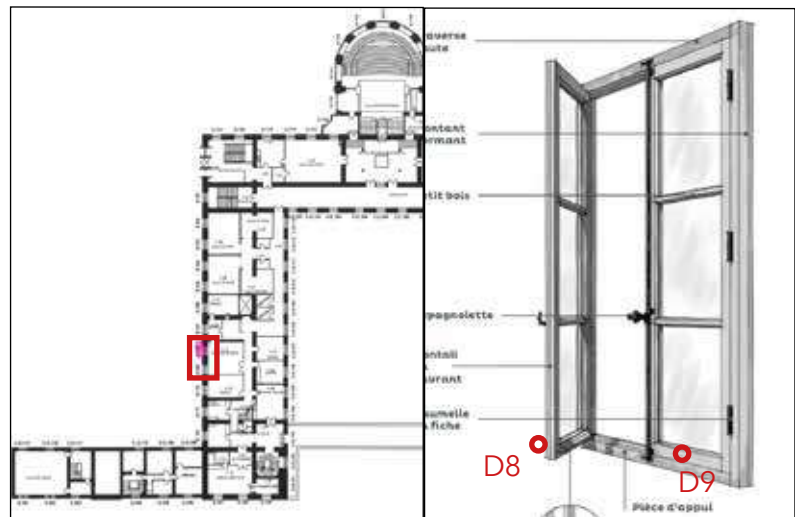


27



28

CNSMDL
Bâtiment Ancien
Menuiserie Sud R +1: S.107/108



Stratigraphie n°: D8
80 cm

Localisation: baie Sud Ouest ouvrant extérieur

Hauteur du sol:

N°	Couche	Couleur perçue visuellement	Nature	Observations	N° de Photos
0	Support	Brun	Bois		
1	Couche peinte	Gris bleuté	Huileuse		
2	Enduit	Blanc	Mastic	Mastic ponctuel	
3	Couche peinte	Gris bleuté	Huileuse	Couche visible actuellement. Altération de surface qui entraîne la pulvérencence de la couche.	

Stratigraphie n°: D9

Localisation: baie Sud Ouest quincaillerie intérieure

Hauteur du sol: 80 cm

N°	Couche	Couleur perçue visuellement	Nature	Observations	N° de Photos
0	Support	Brun	Bois		
1	Protection	Crème	Huileuse		
2	Couche Peinte	Blanc	Huileuse	Couche visible actuellement	

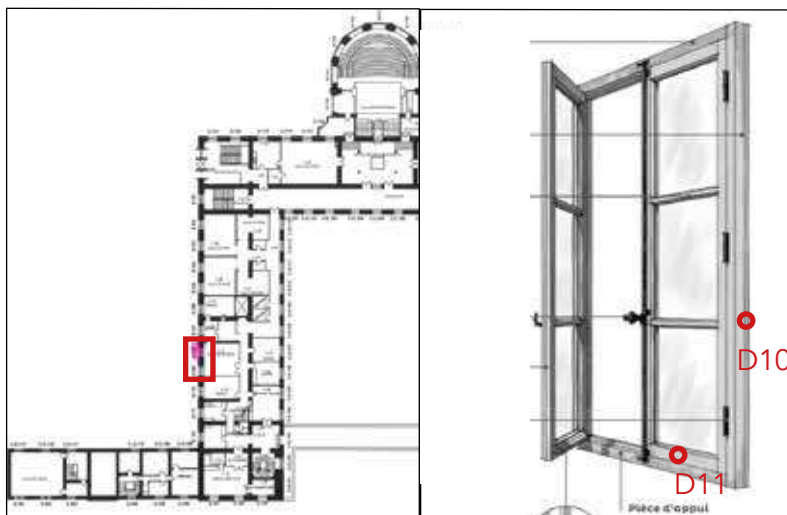


29



30

CNSMDL
Bâtiment Ancien
Menuiserie Sud R +1: S.107/108



Stratigraphie n°: D10

Localisation: baie Sud Ouest dormant extérieur

Hauteur du sol: 120 cm

N°	Couche	Couleur perçue visuellement	Nature	Observations	N° de Photos
0	Support	Brun	Bois		
1	Couche peinte	Brun	Huileuse	Brun rouge très fragmentaire, référence NCS S 5010-Y50R.	32
2	Couche peinte	Gris vert	Huileuse	Présente de façon très ponctuelle.	
3	Couche Peinte	Gris bleuté	Huileuse	Couche visible actuellement. Altération de surface qui entraîne la pulvérencence de la couche.	32

Stratigraphie n°: D11

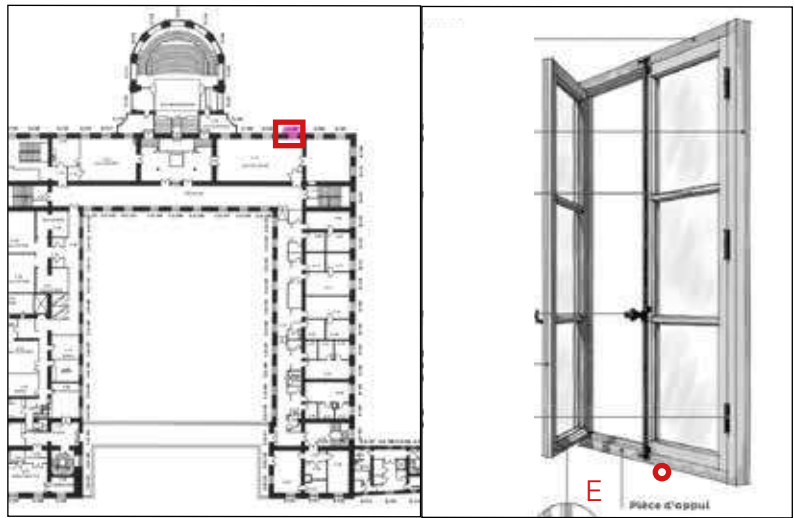
Localisation: baie Sud Est quincaillerie intérieure

Hauteur du sol: 80 cm

N°	Couche	Couleur perçue visuellement	Nature	Observations	N° de Photos
0	Support	Brun	Bois		
1	Protection	Crème	Huileuse		
2	Couche Peinte	Blanc	Huileuse	Couche visible actuellement	



CNSMDL
Bâtiment Ancien
Menuiserie Ouest R +1 : O.103



Stratigraphie n°: E1

Localisation: baie Ouest dormant intérieur

Hauteur du sol: 80 cm

N°	Couche	Couleur perçue visuellement	Nature	Observations	N° de Photos
0	Support	Brun clair	Bois		
1	Couche peinte	Gris clair	Huileuse	Références NCS S 2505-Y et S 2002-Y	34
2	Préparation	Terre de sienne naturelle	Huileuse		
2b	Couche peinte	Brun	Huileuse	Peinture de faux bois	
3	Couche Peinte	Brun	Huileuse	Peinture brune monochrome	
4	Couche Peinte	Brun	Huileuse	Peinture brune monochrome visible actuellement	34

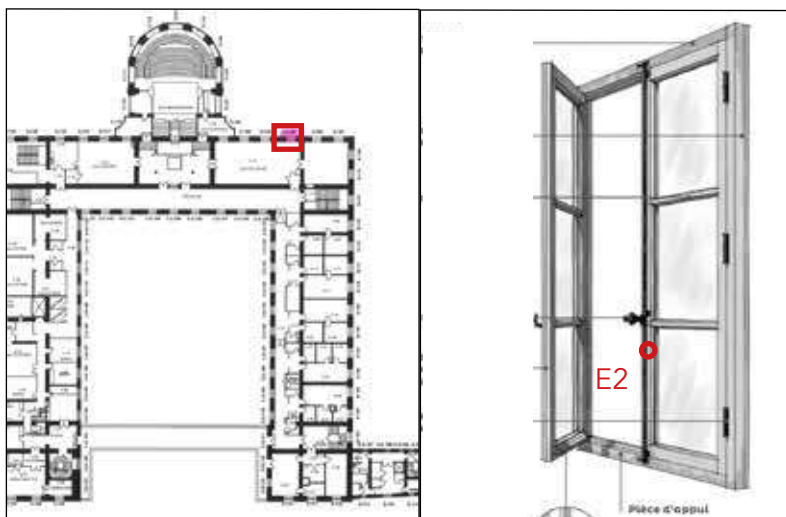


33



34

CNSMDL
 Bâtiment Ancien
 Menuiserie Ouest R +1 : O.103



Stratigraphie n° : E2

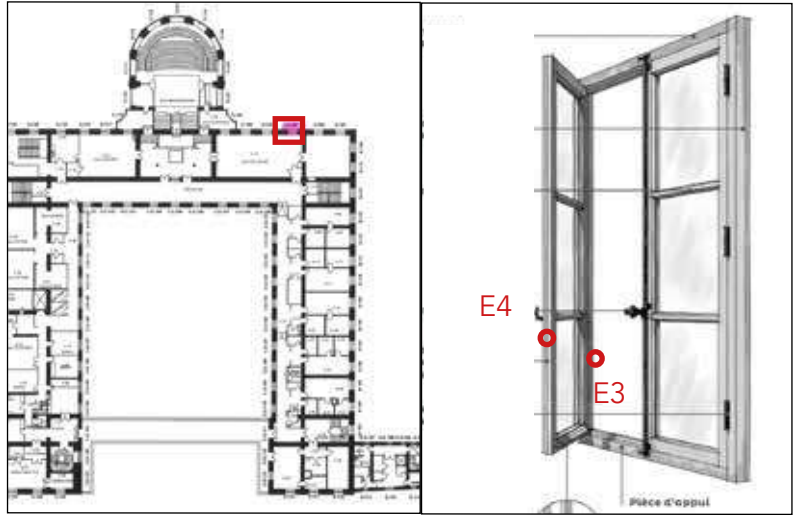
Localisation: baie Ouest ouvrant intérieur

Hauteur du sol: 120 cm

N°	Couche	Couleur perçue visuellement	Nature	Observations	N° de Photos
0	Support	Brun clair	Bois		
1	Couche peinte	Gris clair	Huileuse	Références NCS S 2505-Y et S 2002-Y	35, 36
2	Préparation	Terre de sienne ocrée naturelle	Huileuse		
2b	Couche peinte	Brun	Huileuse	Peinture de faux bois	
3	Couche Peinte	Brun	Huileuse	Peinture brune monochrome	
4	Couche Peinte	Brun	Huileuse	Peinture brune monochrome visible actuellement	35, 36



CNSMDL
Bâtiment Ancien
Menuiserie Ouest R +1 : O.103



Stratigraphie n° : E3

Localisation : baie Ouest dormant extérieur

Hauteur du sol : 40 cm du glacis

N°	Couche	Couleur perçue visuellement	Nature	Observations	N° de Photos
0	Support	Brun clair	Bois		
1	Couche peinte	Brun rouge	Huileuse	Très fragmentaire. Référence NCS S 5010-Y50R	37
2	Couche peinte	Brun	Huileuse		37
3	Couche Peinte	Gris vert	Glycérophtalique	Couche de peinture visible sur la baie extérieure.	37

Stratigraphie n° : E4

Localisation : baie Ouest gorges de loup

Hauteur du sol : 40 cm du glacis

N°	Couche	Couleur perçue visuellement	Nature	Observations	N° de Photos
0	Support	Brun clair	Bois		
1	Couche peinte	Gris foncé	Huileuse		38
2	Couche peinte	Vert amande	Glycérophtalique	Couche de peinture visible sur la baie extérieure.	38
3	Couche Peinte	Brun	Glycérophtalique	Couche de peinture visible sur la baie intérieure.	38

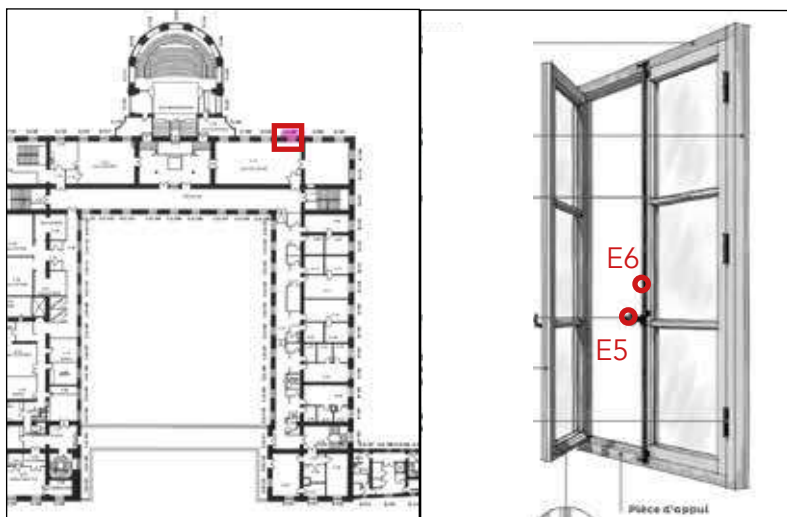


37



38

CNSMDL
Bâtiment Ancien
Menuiserie Ouest R +1 : O.103



Stratigraphie n° : E5

Localisation: baie Ouest espagnolette

Hauteur du sol : 120 cm

N°	Couche	Couleur perçue visuellement	Nature	Observations	N° de Photos
0	Support	Gris	Métal		
1	Préparation	Crème	Huileuse		40
1b	Couche peinte	Vert bouteille	Huileuse	Couche fine	40
3	Couche préparatoire	Brun orangé	Minium		40
3b	Couche peinte	Brun visible	Acrylique	Peinture visible à l'intérieur.	40

Stratigraphie n° : E6

Localisation: baie Ouest quincaillerie

Hauteur du sol : 130 cm

N°	Couche	Couleur perçue visuellement	Nature	Observations	N° de Photos
0	Support	Gris	Métal		
1	Couche peinte	Gris clair	Huileuse	Références NCS S 2505-Y et S 2002-Y	39
2	Préparation	Terre de sienne ocrée naturelle	Huileuse		
2b	Couche peinte	Brun	Huileuse	Peinture de faux bois	
3	Couche Peinte	Brun	Huileuse	Peinture brune monochrome	
4	Couche Peinte	Brun	Huileuse	Peinture brune monochrome visible actuellement	39

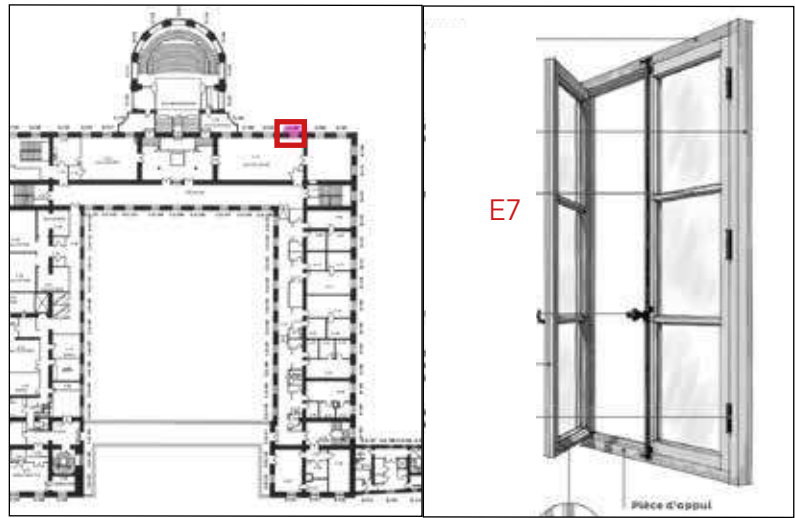


39



40

CNSMDL
 Bâtiment Ancien
 Menuiserie Ouest R +1 : O.103



Stratigraphie n° : E7

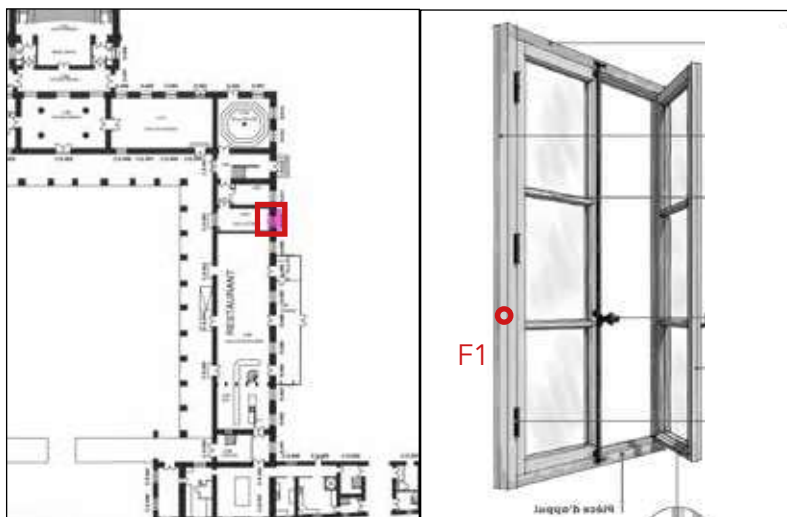
Localisation : baie Ouest dormant extérieur

Hauteur du sol : 150 cm

N°	Couche	Couleur perçue visuellement	Nature	Observations	N° de Photos
0	Support	Brun clair	Bois		
1	Préparation	Blanche	Huileuse	Mastic fragmentaire observé ponctuellement	41, 42
2	Couche peinte	Gris vert			41, 42



CNSMDL
Bâtiment Ancien
Menuiserie Nord RDC : N.0.10



Stratigraphie n° : F1

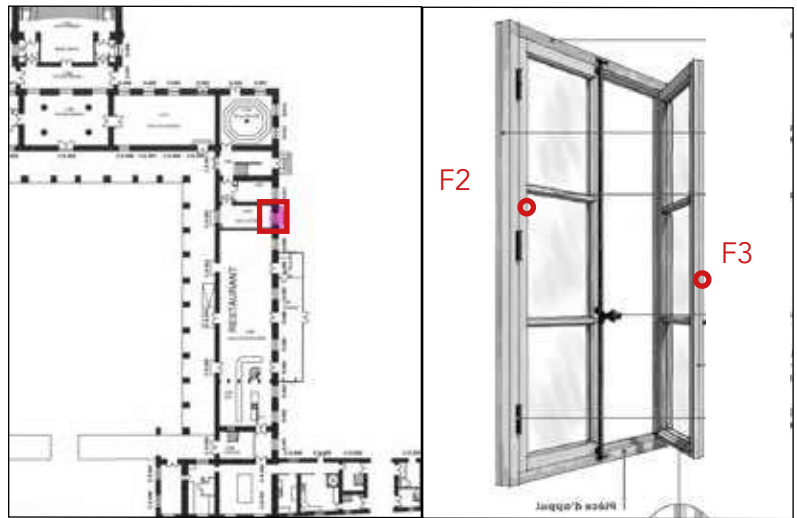
Localisation : baie Nord dormant intérieur

Hauteur du sol : 242 cm

N°	Couche	Couleur perçue visuellement	Nature	Observations	N° de Photos
0	Support	Brun	Bois		
1	Couche peinte	Gris chaud	Huileuse	Référence NCS : S 4005-Y80R	44
2	Couche peinte	Vert foncé	Huileuse		
3	Préparation	Blanc	Huileuse		
3b	Couche peinte	Beige	Huileuse		
4	Préparation	Blanc	Acrylique?		
4b	Couche peinte	Gris bleu foncé	Acrylique	Peinture visible	43, 44



CNSMDL
Bâtiment Ancien
Menuiserie Nord RDC : N.0.10



Stratigraphie n° : F2

Localisation : baie Nord ouvrant intérieur

Hauteur du sol : 172 cm

N°	Couche	Couleur perçue visuellement	Nature	Observations	N° de Photos
0	Support	Brun	Bois		
1	Couche peinte	Gris chaud	Huileuse	Référence NCS : S 4005-Y80R	46
2	Couche peinte	Gris foncé	Huileuse		46
3	Préparation	Blanc	Huileuse		
3b	Couche peinte	Beige	Huileuse		
4	Préparation	Blanc	Acrylique?		46
4b	Couche peinte	Gris bleu foncé	Acrylique	Peinture visible	46

Stratigraphie n° : F2

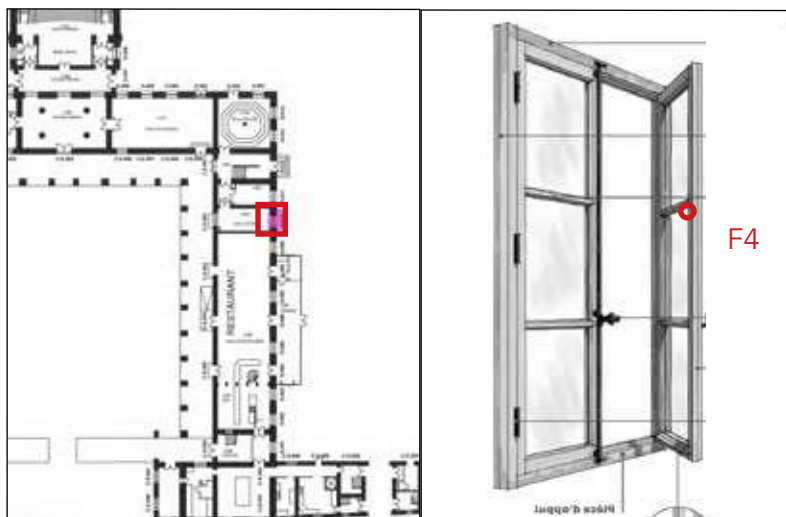
Localisation : baie Nord Gorges de Loup

Hauteur du sol : 174 cm

N°	Couche	Couleur perçue visuellement	Nature	Observations	N° de Photos
0	Support	Brun	Bois		
1	Couche peinte	Gris chaud	Huileuse		45
2	Couche peinte	Vert	Huileuse		45
3	Préparation	Blanc	Acrylique		45
3b	Couche peinte	Grise	Acrylique		45



CNSMDL
Bâtiment Ancien
Menuiserie Nord RDC : N.0.10



Stratigraphie n° : F4

Localisation: baie Nord dormant extérieur

Hauteur du sol : 247 cm

N°	Couche	Couleur perçue visuellement	Nature	Observations	N° de Photos
0	Support	Brun	Bois		
1	Couche peinte	Gris chaud	Huileuse	Référence NCS: S 4005-Y80R	48
2	Couche peinte	Gris vert	Glycérophtalique		
3	Couche peinte	Gris foncé	Glycérophtalique		

Stratigraphie n° : F5

Localisation: baie Nord dormant extérieur

Hauteur du sol : 247 cm

N°	Couche	Couleur perçue visuellement	Nature	Observations	N° de Photos
0	Support	Fer	Fer	Métal oxydé	
1	Couche peinte	Noire	Huileuse		
2	Couche peinte	Gris clair	Huileuse		
3	Couche protectrice	Orange	Minium		50
3b	Couche peinte	Gris foncé	Moderne	Peinture visible	

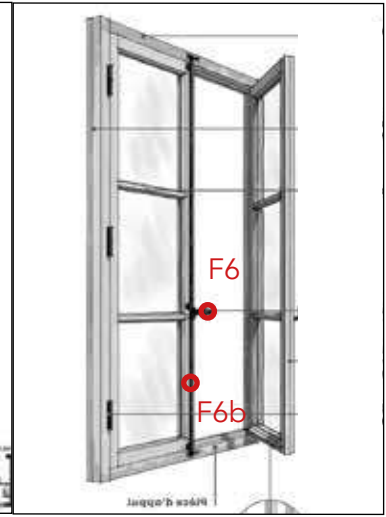


47



48

CNSMDL
Bâtiment Ancien
Menuiserie Nord RDC : N.0.10



Stratigraphie n° : F6

Localisation : baie Nord espagnolette

Hauteur du sol : 180 cm

N°	Couche	Couleur perçue visuellement	Nature	Observations	N° de Photos
0	Support	Gris	Fer		
1	Couche peinte	Beige	Huileuse		
2	Couche peinte	Noire	Huileuse		
3	Couche peinte	Rouge brun	Huileuse		
4	Couche peinte	Gris vert	Huileuse		
5	Couche peinte	Beige	Huileuse		
6	Couche peinte	Beige clair	Acrylique		
7	Couche peinte	Gris	Acrylique		
8	Couche peinte	Gris	Acrylique		
9	Préparation	Blanche	Acrylique		49
9b	Couche peinte	Gris vert foncé	Acrylique	Couche visible	49

Stratigraphie n° : F6b

Localisation : baie Nord Quincaillerie

Hauteur du sol : 165 cm

N°	Couche	Couleur perçue visuellement	Nature	Observations	N° de Photos
0	Support	Gris	Fer		
1	Couche peinte	Beige	Huileuse		
2	Couche peinte	Rouge brun	Huileuse		
3	Couche peinte	Beige clair	Acrylique		
4	Couche peinte	Gris	Acrylique		
5	Préparation	Blanche	Acrylique		
5b	Couche peinte	Gris vert foncé	Acrylique		



CNSMDL
 Bâtiment Isère
 Menuiserie façade Est: E.0.04



Stratigraphie n°: G1

Localisation: porte Est dormant extérieur

Hauteur du sol: cm

N°	Couche	Couleur perçue visuellement	Nature	Observations	N° de Photos
0	Support	Brun	Bois	Porte à double battant	
1a	Couche protectrice	Incolore	Huileuse	Préparation?	
1b	Couche peinte	Gris clair	Huileuse	Référence NCS: S 2500-N	
2	Couche peinte	Vert d'eau	Huileuse		
3	Couche peinte	Gris foncé	Huileuse		
4	Couche peinte	Gris foncé	Huileuse		

CNSMDL
 Bâtiment Isère
 Menuiserie façade Est: E.1.07



Stratigraphie n°: H1

Localisation: fenêtre Est dormant extérieur

Hauteur du sol: cm

N°	Couche	Couleur perçue visuellement	Nature	Observations	N° de Photos
0	Support	Brun	Bois	Porte à double battant	
1	Couche peinte	Brune	Huileuse	Référence NCS: S 4020-Y40R	53, 54
2	Couche peinte	Gris clair	Huileuse	Référence NCS: S 2500-N	53
3	Couche peinte	Gris clair	Huileuse	Cette couche paraît blanchâtre	



CNSMDL
Bâtiment Isère
Maçonnerie façade Est



Stratigraphie n° : I1

Localisation: maçonnerie extérieure

Hauteur du sol: cm

N°	Couche	Couleur perçue visuellement	Nature	Observations	N° de Photos
0	Support	Gris	Moellons	Maçonnerie de moellons	
1a	Enduit	Gris beige	Chaux sable	Gobetti en deux passes. Le sable est très régulier et fin. Il est friable.	
1b	Couche peinte	Gris Sienne	Détrempe	Couche peinte, peut être un badigeon dont on voit les stries d'application. La couleur paraît très foncée à l'œil nu. Référence NCS: S 4005-Y50R	56
2	Enduit	Ocré	Chaux hydraulique sable	Enduit de réfection visible surtout en partie basse et de façon localisée en partie haute. L'aspect est plus grenu que l'enduit précédent.	
2b	Couche peinte	Rose sienne		Couleur tirant sur l'orangé. Couleur non soluble à l'eau.	
3a	Enduit	Gris	Chaux hydraulique et sable	Reprises ponctuelles	
3b	Couche peinte	Blanchâtre	Détrempe	Soluble à l'eau	55, 56



55



56

CNSMDL
Bâtiment Isère
Menuiserie façade Sud



Stratigraphie n° : I2

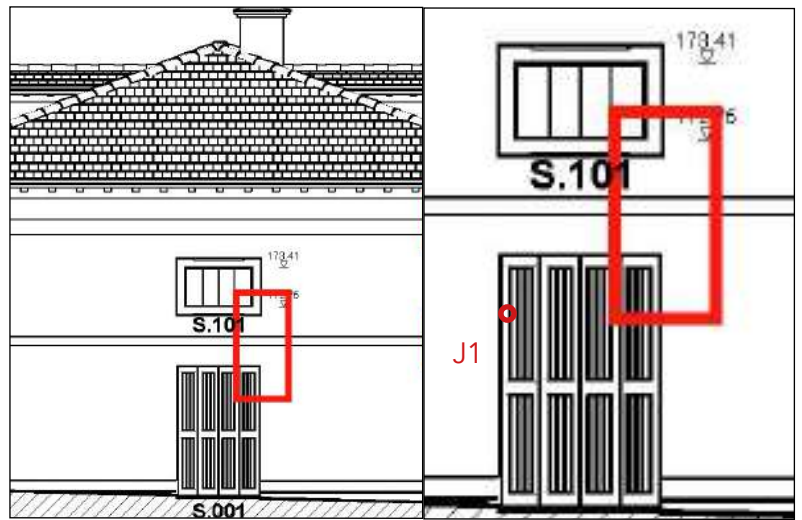
Localisation : maçonnerie extérieure

Hauteur du sol : cm

N°	Couche	Couleur perçue visuellement	Nature	Observations	N° de Photos
0	Support	Gris	Moellons	Maçonnerie de moellons	
1a	Enduit	Gris beige	Chaux sable	Gobetti en deux passes. Le sable est très régulier et fin. Il est friable.	
1b	Couche peinte	Gris Sienne	Détrempe	Couche peinte, peut être un badigeon dont on voit les stries d'application. La couleur paraît très foncée à l'œil nu. Référence NCS : S 4005-Y50R	57, 58
2	Enduit	Ocré	Chaux hydraulique sable	Enduit de réfection visible surtout en partie basse et de façon localisée en partie haute. L'aspect est plus grenu que l'enduit précédent.	
2b	Couche peinte	Rose sienne		Couleur tirant sur l'orangé. Couleur non soluble à l'eau.	57, 58
3a	Enduit	Gris	Chaux hydraulique et sable	Reprises ponctuelles	
3b	Couche peinte	Blanchâtre	Détrempe	Soluble à l'eau	57, 58



CNSMDL
 Bâtiment Isère
 Menuiserie façade Sud: S.0.01



Stratigraphie n°: J1

Localisation: porte Sud dormant extérieur

Hauteur du sol: cm

N°	Couche	Couleur perçue visuellement	Nature	Observations	N° de Photos
0	Support	Brun	Bois	Porte à double battant	
1	Couche peinte	Gris clair	Huileuse	Référence NCS: S 2500-N	59
2	Couche peinte	Gris	Huileuse		
3	Couche peinte	Gris clair	Huileuse		59, 60



59



60

CNSMDL
Bâtiment Isère
Menuiserie façade Sud : S.1.01



Stratigraphie n° : K1

Localisation : fenêtre Sud dormant extérieur

Hauteur du sol : cm

N°	Couche	Couleur perçue visuellement	Nature	Observations	N° de Photos
0	Support	Brun	Bois	Dormant fixe.	
1a	Couche protectrice	Incolore	Huileuse	Préparation ?	
1b	Couche peinte	Gris clair	Huileuse	Référence NCS : S 2500-N	62
2	Couche protection	Orange	Minium		
2b	Couche peinte	Gris	Huileuse		
3	Couche peinte	Gris clair	Huileuse		61, 62

Stratigraphie n° : K2

Localisation : fenêtre Sud ouvrant extérieur

Hauteur du sol : cm

N°	Couche	Couleur perçue visuellement	Nature	Observations	N° de Photos
0	Support	Gris	Métal	Porte à double battant	
1	Couche protection	Orange	Minium		62
2	Couche peinte	Noir	Huileuse	Couche peinte qui paraît bleutée.	
3	Couche peinte	Gris	Huileuse		
4	Couche peinte	Gris blanchâtre	Huileuse		61, 62





conservation restauration
peintures murales
sculptures polychromes

InSitu
CONSERVATION