

Aix-les-Bains Hôtel Bernascon

Étude stratigraphique des halls

Août 2021



Maîtrise d'ouvrage

Syndicat Des Copropriétaires Residence

«Le Bernascon»

Cabinet Pautrat
358 Avenue Alsace Lorraine - 73000 Chambéry
Edouard Du Tertre
Gestionnaire de Copropriétés
dutertre@cabinet-pautrat.com
04 79 68 20 06

Maîtrise d'œuvre patrimoniale

Archipat

19 rue des Tuileries - 69009 Lyon
04 37 24 71 50

Patrice Regnard
Architecte du patrimoine
patriceregnard@archipat.fr

Anna Lesort
annaesort@archipat.fr
06 79 13 67 19

Conservation Régionale des Monuments Historiques

Lili Davenas

Conservatrice des monuments historiques
En charge de l'Isère, de la Savoie et de la Haute-Savoie
DRAC Auvergne Rhône-Alpes
6, quai Saint-Vincent - 69283 Lyon cedex 01
07 61 89 10 36

UDAP de la Savoie

Philippe Gagnion

ABF de la Savoie et Haute-Savoie
udap.chambery@culture.gouv.fr
04 79 60 67 60

Professionnel de la Conservation Restauration

Claire Bigand

In situ Conservation
Conservation restauration peintures murales
sculptures polychromes
80 chemin des Perrets - 73470 Novalaise
06 15 42 40 58
clairebigand@insituconservation.art
www.insituconservation.art

Karine Corbier

Conservation restauration d'œuvres peintes
25 rue du lavoir - 38410 Saint Martin d'Uriage
06 03 11 20 91
karine.corbier@gmail.com
www.karinecorbier.com

Les informations contenues dans le présent document sont protégées par l'article L 111-1 du Code de la Propriété intellectuelle (loi n° 2006-961 du 1er août 2006).

Sommaire

Introduction	4
1. Mission de diagnostic demandée	4
2. Description du hall d'entrée	6
3. Étude des décors du hall d'entrée	8
4. Description du hall sur jardin	12
5. Étude des décors du hall sur jardin	15
6. Tests de conservation restauration des marbres	16
7. Annexe: les fenêtres stratigraphiques	18

INTRODUCTION

1. Mission de diagnostic demandée

L'intervention a été menée par Karine Corbier et Claire Bigand du 5 au 6 août 2021. La mission qui nous a été confiée consiste en l'étude des décors visibles et sous-jacents dans l'Hôtel Bernascon, par l'ouverture de fenêtres et échelles stratigraphiques sur les parois, pilastres, chapiteaux et ornements de deux grands halls du rez-de-chassée, l'un côté entrée l'autre côté jardin.

L'étude comprend la recherche de décors et couches polychromes, en pierre décorative, le diagnostic et les propositions d'interventions pour la mise en évidence et la valorisation de ces derniers.

Le Bernascon est un de ces somptueux palace-hôtels qui faisaient la gloire des villes thermales au début du XX^e siècle. Conçu par l'architecte Jules Pin, il a été inauguré en 1900. Il cesse son activité dans les années 1950 et est reconverti en copropriété.

Témoin de l'exceptionnelle qualité constructive et décorative de l'architecture 1900, il est inscrit Monument Historique en 1986 pour ses façades, toitures, galeries extérieures, rampes ainsi que pour son hall d'entrée et l'ancienne salle à manger du rez-de-chaussée.



Deux vues de la façade Ouest de l'ancien hôtel Le Bernascon en août 2021.



Fiche de protection:

Auvergne-Rhône-Alpes ; Savoie (73) ; Aix-les-Bains ; 6 boulevard de la Roche-du-Roi

Année(s) de(s) campagne(s) de construction 1850, 1907

Nature de la protection de l'édifice:

Inscrit MH partiellement

Date et niveau de protection de l'édifice:

2021/07/12 : inscrit MH

Précision sur la protection de l'édifice:

Les parties ci-après désignées de l'ancien hôtel Bernascon situé 4 boulevard de la Roche-du-Roi, sur la parcelle n°45, figurant au cadastre section CE : les façades et toitures avec la marquise de la façade est, la galerie couverte, la terrasse et la rampe d'accès, le hall d'entrée, l'ancienne ascenseur et le hall d'escalier y compris les paliers des étages jusqu'à la deuxième travée des fenêtres : inscription par arrêté du 12 juillet 2021

2. Description du hall d'entrée

Les deux halls ont été édifiés en 1900 lors de la construction de l'Hôtel d'Aix-les-Bains. Ils se situent au centre du bâtiment principal.

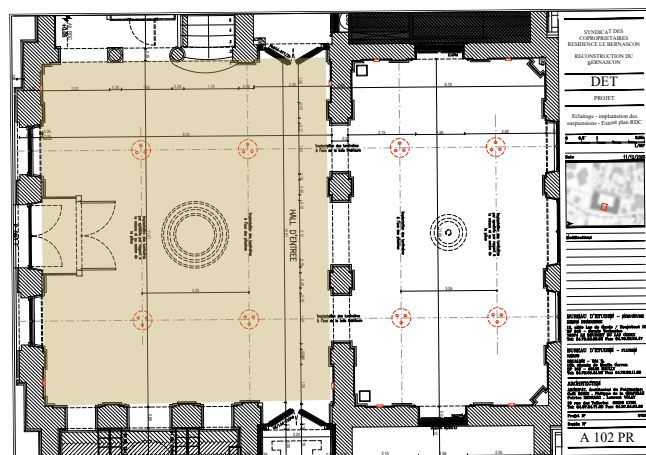
Description des décors visibles

Dimensions de la pièce:

Longueur 8,80 m

Largeur 10,80 m

Hauteur 5,50 m



Large hall d'entrée est situé à l'Est. Ce grand hall d'entrée donne au Sud sur un escalier desservant les étages, en face à l'Ouest, il ouvre sur un deuxième hall donnant sur jardin et au Nord à une salle à manger.

Le hall d'entrée est constitué de pilastres de marbre surmontés de chapiteaux polychromes et dorés à la feuille de cuivre.

Les plafonds ont été repris lors des travaux actuels.

Du côté de l'escalier monumental, deux colonnes en marbre vert et noir sont surmontées par des chapiteaux modernes. Les parois sont tendues sans boiseries.



Ancien hôtel Le Bernascon, quatre vues des parois du hall d'entrée en août 2021.

Vue vers l'Ouest
Vue vers le Sud

Vue vers le Nord
Vue vers l'Est

3. Étude des décors du hall d'entrée

Résultats des fenêtres stratigraphiques

Les revêtements des parois ont tous été repris dans des périodes modernes. Les fenêtres stratigraphiques ne mettent en évidence que deux couches de peinture. Le plafond a été refait durant les travaux de 2021.

Sur la paroi Ouest vers le hall donnant sur le jardin, les sondages ont mis en évidence des pilastres en marbre vert et noir (de type Vert Antique) sous les arcs de passage. Certaines plaques sont en pierre naturelle d'autre en marbre d'imitation. Les marbres montent jusqu'à 2,47m. A l'origine ils étaient surmontés d'un chapiteau. Les six ébrasements sont recouverts de plaques de marbre ou d'imitation.

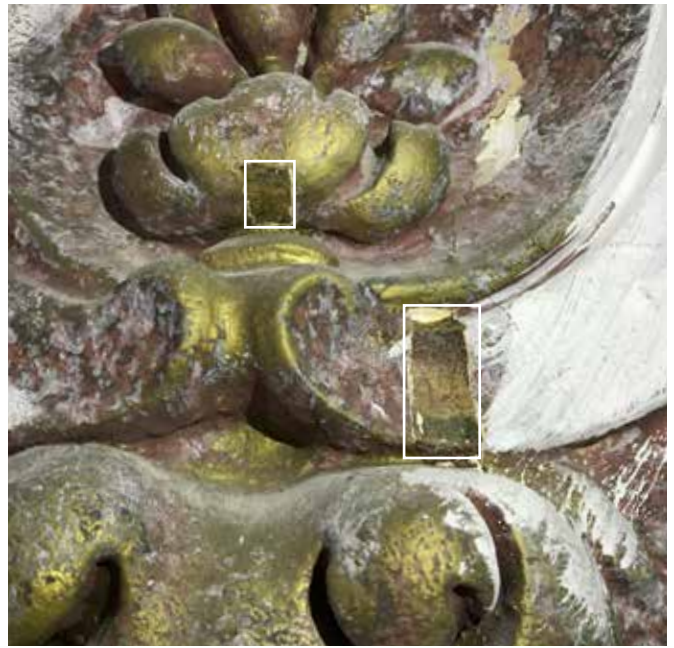
Côté escalier les deux fûts des colonnes sont en marbre d'imitation vert Antique. Les pilastres de part en d'autre sont en marbre véritable recouvert de peinture. En face (paroi Nord) les deux pilastres devaient être en marbre vert mais ils ont été complètement remplacés. Les six chapiteaux qui couronnent ces éléments sont modernes comme en atteste le peu de couches polychromes visibles et les anciennes photographies (cf page II).

Les faux marbres peuvent avoir été exécutés selon plusieurs techniques: le stuc marbre (composé de plâtre, colle animale et pigments), ou le marbre artificiel (chaux, caséine, poudre de marbre et pigments). Pour obtenir de grandes plaques de marbre, on utilise des moules rectangulaires préalablement lubrifiés avec de l'huile. Le fond du moule est constitué d'une glace bien lisse permettant de regarder par dessous. Les plaques peuvent mesurer 2 mètres de longueur sur 1 mètre de large pour une épaisseur d'environ 20 millimètres. La fabrication s'opère par le coulage de la pâte dans un moule. Les marbres fabriqués artificiellement après leur dessiccation complète, sont polis à sec. Les éléments circulaires sont arrondis avec des pièces en métal de la dimension souhaitée.¹



Vue de l'intervention en recherche de décors, Karine Corbier.

1. Bulletin du Centre de recherche du château de Versailles
Sociétés de cour en Europe, XVIe-XIXe siècle - European Court Societies, 16th to 19th Centuries



Deux fenêtres stratigraphiques qui mettent en évidence la dorure ancienne et la polychromie faux marbre.

Chapiteau moderne paroi Nord
Chapiteau moderne paroi Sud

Fenêtre de dégagement qui met en évidence un marbre artificiel Vert Antique
Marbre naturel des pilastres.

Les ébrasements des portes sont en plâtre ornés d'un faux marbre peint jusqu'à 3,88 m au dessus de la base des ébrasements.

Les chapiteaux corinthiens étaient à l'origine polychrome rouge, brun gris avec des rehauts de feuille d'or ou de feuille de cuivre. Des patines vertes et rouges donnaient des reflets aux éléments ornementaux.

Les bases de chaque pilastre ou colonne sont en pierre beige, aujourd'hui recouvert d'une patine acrylique.

État de conservation

Il n'y a plus de supports originaux sur les parois et le plafond.

Les chapiteaux sont très endommagés. La polychromie sous-jacente est extrêmement difficile à dégager et lacunaire. Certains chapiteaux n'ont plus de polychromie originale.

Les pilastres et colonnes sont très encrassés avec de nombreuses coulures et projections de plâtre et d'eau probablement engendré par les travaux actuels. Des clous ont été fixés dans les parois et plaques de marbre engendrant de nombreuses lacunes. Les vis qui maintiennent les plaques sont oxydées et ont créé l'éclatement du marbre qu'il soit naturel ou artificiel.

Proposition d'intervention

Pilastres et fût des colonnes:

Nettoyage des marbres visibles sur pilastres et colonnes.

Dégagement de six pilastres entre les deux halls et deux côté escalier.

Nettoyage et ponçage des marbres artificiels et consolidation.

Passivation des vis et attaches des plaques.

Bouchage des lacunes, fissures et épaufrures.

Retouche des lacunes et fissures.

Lustrage des surfaces.

Restitution de deux

Chapiteaux:

Restitution des 4 chapiteaux.

Conservation et restauration d'un chapiteau témoin pour chaque hall.

Restitution de la polychromie et de la dorure au cuivre

Restitution du faux marbre des pilastres côté Nord, en peinture

Restitution des faux marbres des ébrasements de porte, en peinture.

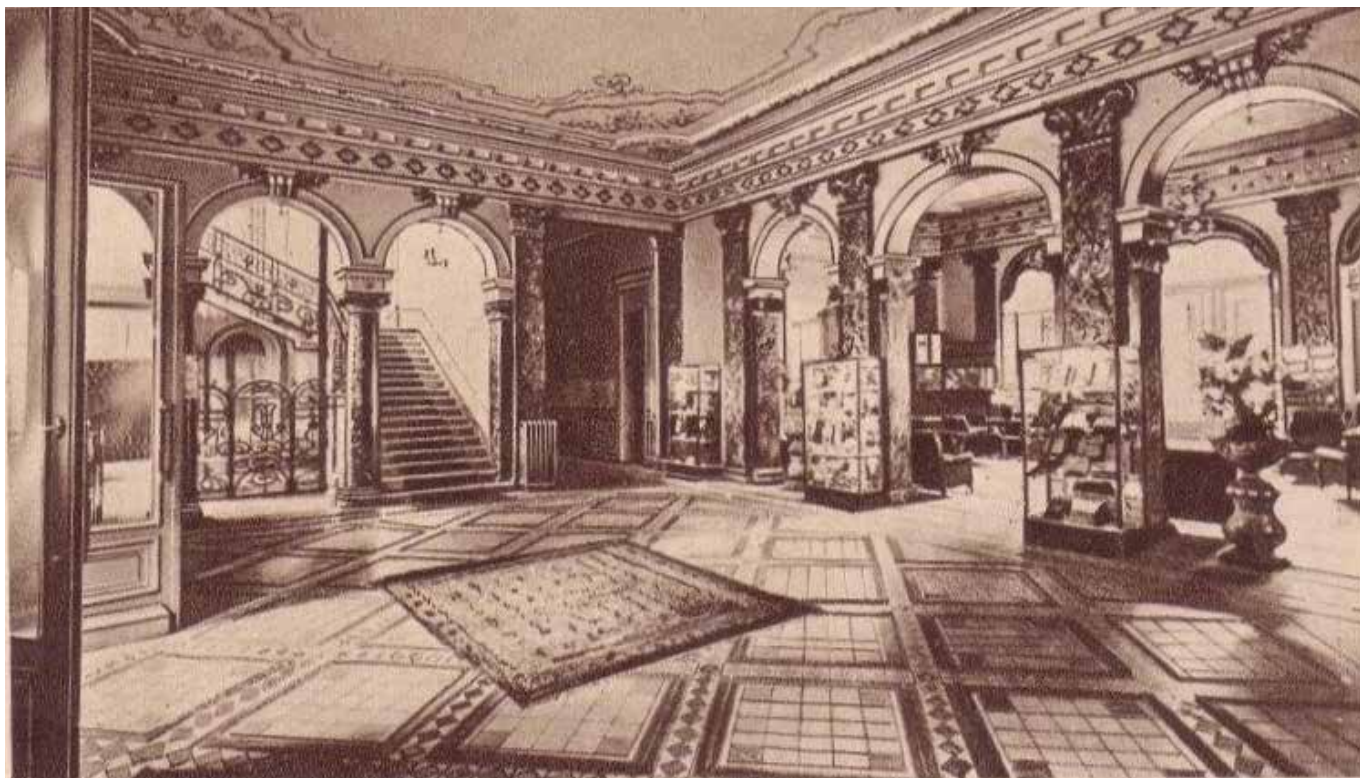
Bases:

Retrait de la patine acrylique et nettoyage de la pierre

Ancienne carte postale redessinée, vers 1900/1910.

Chapiteau moderne et sa couleur sous-jacente grise
Chapiteau moderne et sa couleur sous-jacente grise.

Ouverture d'une fenêtre sur un pilastre en marbre artificiel
Après traitement du marbre artificiel.



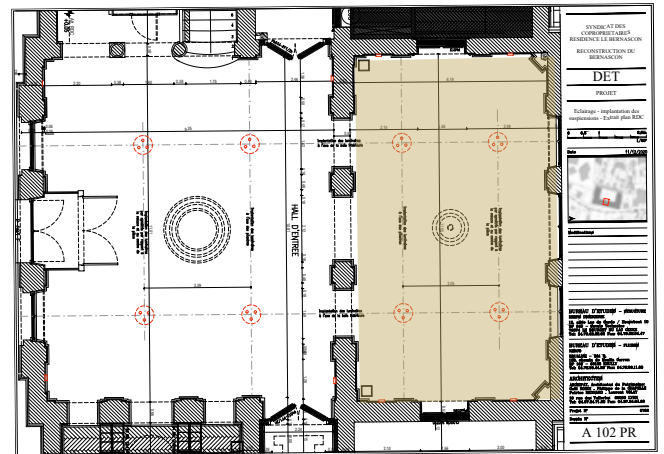
4. Description des décors du hall sur jardin

Dimensions de la pièce:

Longueur 5,50 m

Largeur 10,80 m

Hauteur 5,50 m



Le hall donnant sur le jardin est orné par 16 pilastres surmontés de chapiteaux d'ordre corinthien, avec volutes, feuilles d'acanthes et fleur de tournesol.

Les chapiteaux soutiennent une corniche ornée de motifs végétaux et de modillons carrés.

Le plafond est tendu et refait à neuf lors des travaux actuels.

Les parois sont tendues sans boiseries.



Ancien hôtel Bernascon, quatre vues du hall sur jardin en août 2021:

Vue vers l'Ouest
Vue vers le Sud

Vues vers l'Est
Vue vers le Nord



5. Étude des décors du hall sur jardin

Résultats des fenêtres stratigraphiques

Les enduits ont tous été repris dans des périodes modernes. Côté hall d'entrée on retrouve les pilastres en marbre vert et noir. Certaines plaques sont en pierre naturelle d'autre en marbre artificiel.

Les chapiteaux étaient à l'origine polychromes rouge, brun et gris avec des rehauts de feuille d'or ou de feuille de cuivre.

État de conservation

Les chapiteaux sont très endommagés. La polychromie sous-jacente est difficile à dégager et lacunaire. Il n'y a plus de supports originaux sur les parois et le plafond.

Proposition d'intervention

Pilastres en marbre:

Nettoyage des marbres naturels.

Passivation des vis et attaches des plaques.

Bouchage des lacunes, fissures et restitution d'une grande lacune.

Retouche des lacunes et fissures.

Lustrage des surfaces.



Chapiteaux:

Conservation et restauration d'un chapiteau témoin pour chaque hall.

Dégagement des couches déplaquées.

Bouchage et préparation des supports.

Restitution de la polychromie et de la dorure au cuivre

Bases:

Retrait de la patine acrylique et nettoyage de la pierre

Corniche:

Patine des éléments neuf.

Ancienne carte postale redessinée, vers 1900.

Chapiteau altéré par de nombreuses coulures récentes de plâtre.
Feuille d'or dans une fenêtre de dégagement dans la chapiteau.

Vue du marbre rouge du hall sur jardin

Feuille d'or dans une fenêtre de dégagement dans la chapiteau.

6. Tests de conservation restauration des marbres

Le dégagement des marbres est long et délicat. L'action physique des solvants aide le dégagement des couches acryliques mais n'a pas d'action significative sur la couche huileuse.

L'action physique de la chaleur permet un dégagement efficace lorsqu'il s'agit d'un marbre naturel. Sur les marbres artificiels, l'action de la chaleur doit être maîtrisée car elle entraîne le ramollissement de la matière originale et des blanchiments de surfaces.

Tests de nettoyage

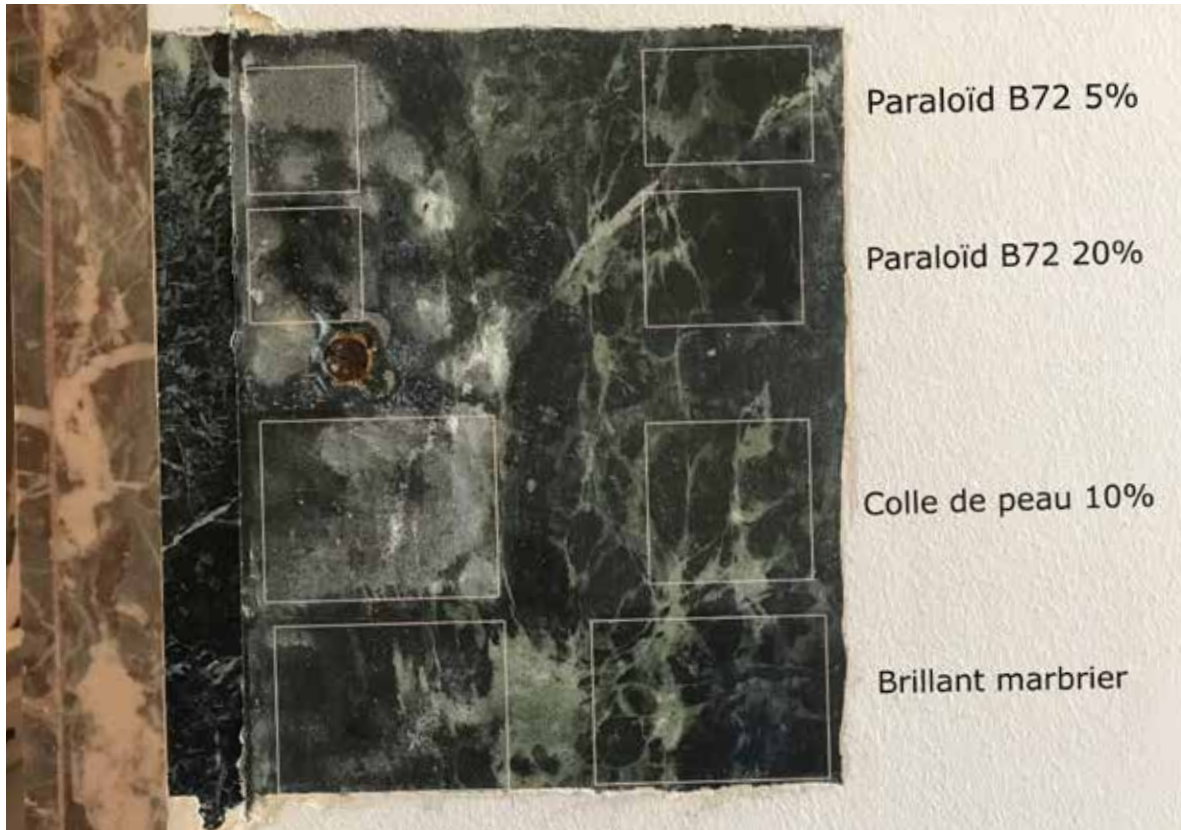
Les marbres véritables se nettoient par action mécanique de grattage et par action physique au solvant et simplement à la vapeur d'eau.

Les marbres artificiels sont appauvris sous la couche de peintures et conservent de nombreux résidus de peintures modernes.

Tests de consolidation

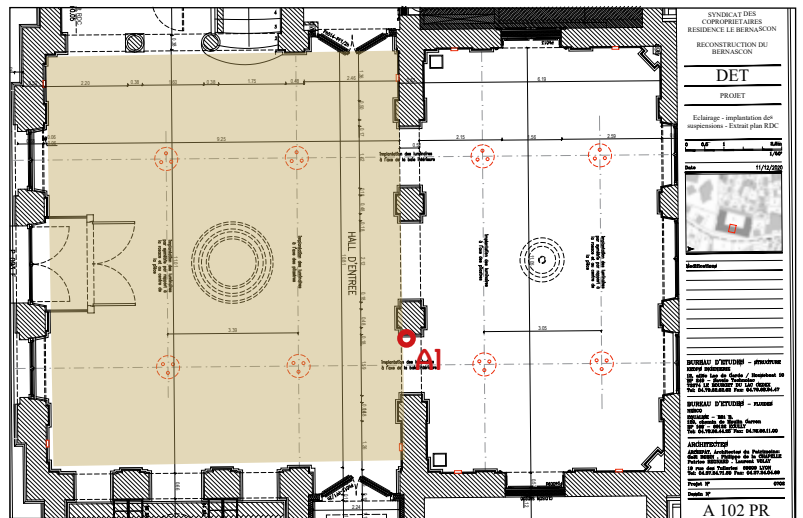
Les tests ont été réalisés sur une zone dégagée de marbre artificiel.

	Soluté	Concentration	Solvant	Formule Viscosité	Mise en œuvre	Observations	Résultats: Efficacité/Modification de surface
1	Paraloid B 72	5%	Xylène	Résine acrylique en solution (métacrylate d'éthyle 70% et de méthacrylate de méthyle 30%)	Application au spalter	Des coulures sont possibles	La couche reste blanchâtre
2	Paraloid B 72	20%	Xylène	Résine acrylique en solution (métacrylate d'éthyle 70% et de méthacrylate de méthyle 30%)	Application au spalter	Des coulures sont possibles	La couche regagne de la brillance et de la densité
3	Peau de lapin	10%	eau	Colle protéique	Appliquée à chaud au spalter	Laisse des traces	Action peu concluante
4	Brillant marbrier	20%	eau	Non connu	Appliquée	Peut laisser des traces	Le marbre regagne brillance et densité



7. Annexes:
Les fenêtres stratigraphiques

BERNASCON
Rez-de-Chaussée
Hall d'entrée



Stratigraphie n°: AI

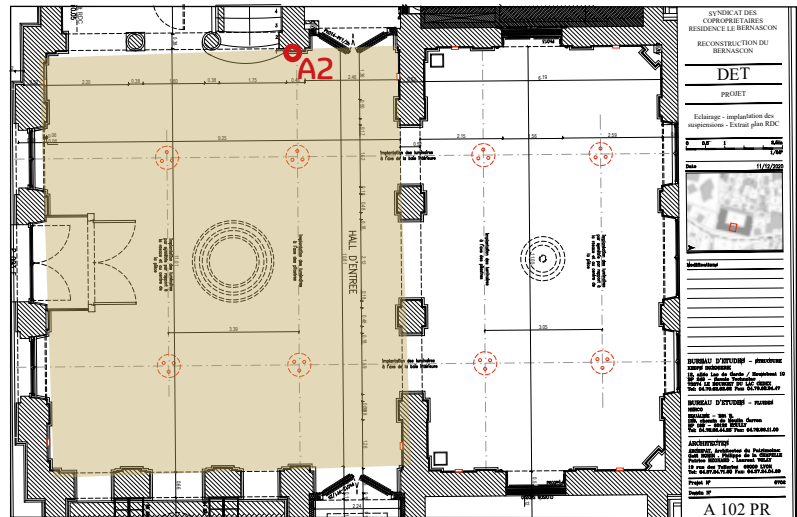
Localisation: ébrasement

Hauteur du sol: 1,30 m

N°	Couche	Couleur perçue visuellement	Nature	Observations	N° de Photos
1	Décor	Vert et noir	marbre	Pierre naturelle ou marbre artificiel	1,2
2	Couche peinte	Beige	Huileuse	Très résistante et difficiles à dégager	
3	Couche préparation	Blanche	Acrylique		
3b	Couche peinte	Grise	Acrylique		
4	Couche peinte	Grise	Acrylique	Couche mate avec des filets décoratifs	1,2



BERNASCON
Rez-de-Chaussée
Hall d'entrée



Stratigraphie n°: A2

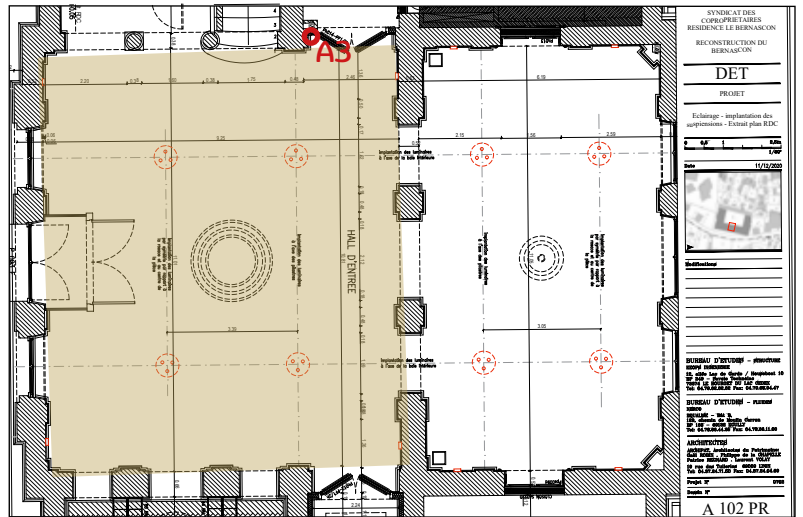
Localisation: chapiteau mouluré

Hauteur du sol: 4,10 m

N°	Couche	Couleur perçue visuellement	Nature	Observations	N° de Photos
1	Support	Blanc	Plâtre et colle	Staff des chapiteaux	
1b	Couche peinte	Rouge, bleu	Huileuse	Imitation du marbre avec des veinages comme les marbres des pilastres	3, 4
1c	Feuille métallique	Doré	Feuille d'or		3, 4
1c	Couche peinte	Vert brun	Huileuse	Patine colorée pour donner du relief à la dorure	4
2	Couche peinte	Rouge, bleu vert	Huileuse	Imitation du marbre avec des veinages comme les marbres des pilastres	
2b	Feuille métallique	Doré	Feuille de cuivre		
3	Couche picturale	Beige	Huileuse	Couche monochrome	
4	Préparation	Blanche	Acrylique		
4	Couche peinte	Rouge, bleu vert	Huileuse	Imitation du marbre avec des veinages comme les marbres des pilastres	3, 4
4b	Décor doré	Doré	Bronzine		3, 4



BERNASCON
Rez-de-Chaussée
Hall d'entrée



Stratigraphie n°: A3

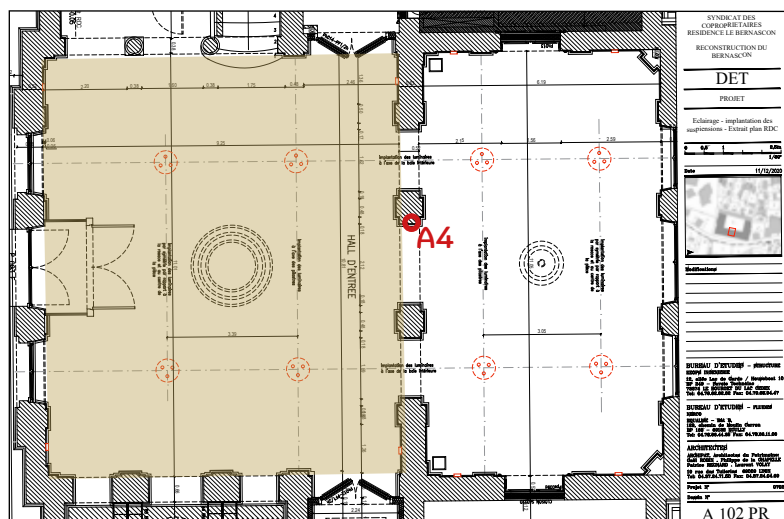
Localisation: corniche latérale

Hauteur du sol: 4,10 m

N°	Couche	Couleur perçue visuellement	Nature	Observations	N° de Photos
1	Support	Blanc	Plâtre	Staff de la corniche et de l'ébrasement	5, 6
1b	Couche peinte	Rouge, bleu	Huileuse	Imitation du marbre avec des veinages comme les marbres des pilastres	6
2	Couche picturale	Beige	Huileuse	Couche monochrome	
3	Préparation	Blanche	Acrylique	Couche monochrome	
4	Couche peinte	Grise	Acrylique		
4b	Couche peinte	Grise	Acrylique		5, 6



BERNASCON
Rez-de-Chaussée
Hall d'entrée



Stratigraphie n°: A4

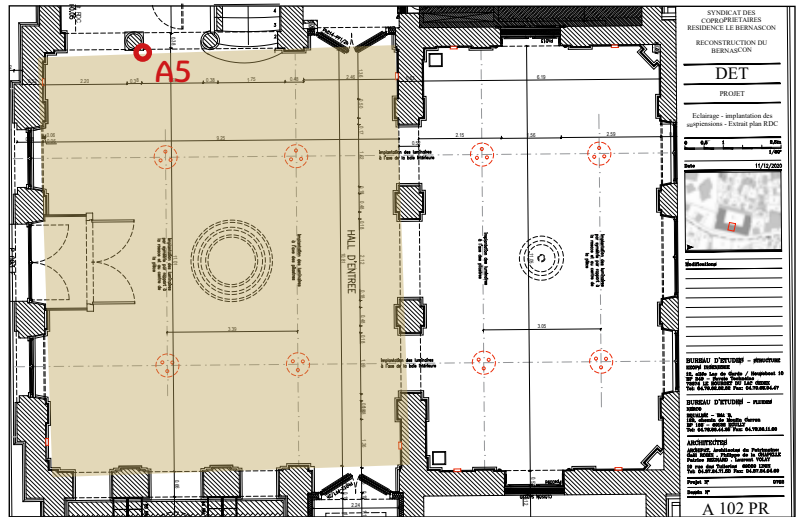
Localisation: ébrasement du passage

Hauteur du sol: 3,20 m

N°	Couche	Couleur perçue visuellement	Nature	Observations	N° de Photos
1	Support	Blanc	Plâtre	Enduit moderne au dessus des marbres et des chapiteaux manquants	
1b	Couche peinte	Beige	Huileuse	Très résistante et difficiles à dégager	7
2	Couche préparation	Blanche	Acrylique		
2b	Couche peinte	Grise	Acrylique		
3	Couche peinte	Grise	Acrylique	Couche mate avec des filets décoratifs	8



BERNASCON
Rez-de-Chaussée
Hall d'entrée



Stratigraphie n°: A5

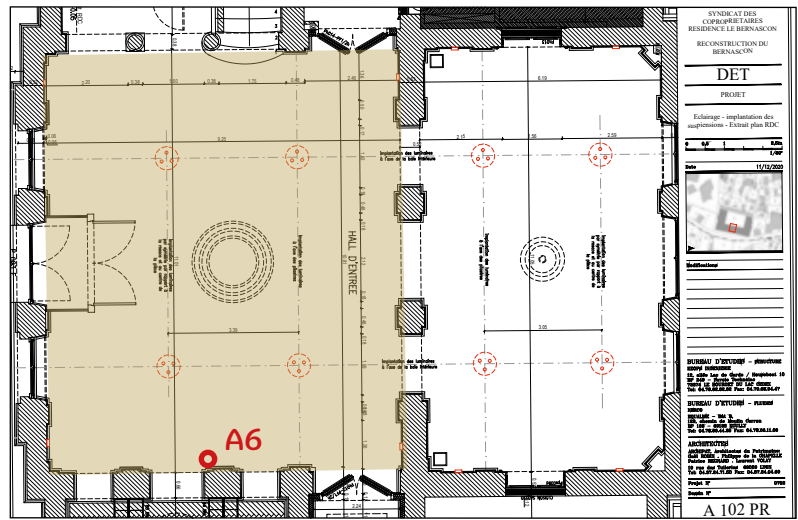
Localisation: corniche latérale

Hauteur du sol: 2,80 m

N°	Couche	Couleur perçue visuellement	Nature	Observations	N° de Photos
1	Enduit	Blanc	Plâtre	Enduit de dressage du pilastre. Probablement d'une période moderne.	
1b	Préparation	Ocrée	Organique		
1c	Couche peinte	Beige	Huileuse		9,10
2	Couche peinte	Grise	Acrylique		
3	Couche peinte	Blanche	Acrylique	Couche visible actuellement	
3b	Couche peinte	Ocrée	Acrylique	Patine donnant du volume au chapiteau et staff.	9,10



BERNASCON
Rez-de-Chaussée
Hall d'entrée



Stratigraphie n°: A6

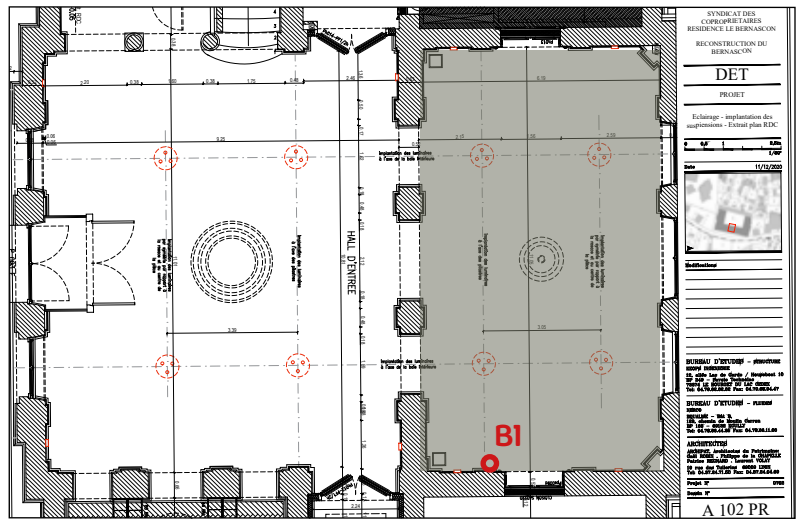
Localisation: pilastre

Hauteur du sol: 1,60 m

N°	Couche	Couleur perçue visuellement	Nature	Observations	N° de Photos
1	Enduit	Blanc	Plâtre	Enduit de dressage du pilastre. Probablement d'une période moderne.	
1b	Préparation	Ocrée	Organique		
1c	Couche peinte	Beige	Huileuse		12
2	Couche peinte	Grise	Acrylique		12
3	Couche peinte	Grise bleuté	Acrylique	Couche visible actuellement	11, 12



BERNASCON
Rez-de-Chaussée
Hall sur jardin



Stratigraphie n°: BI

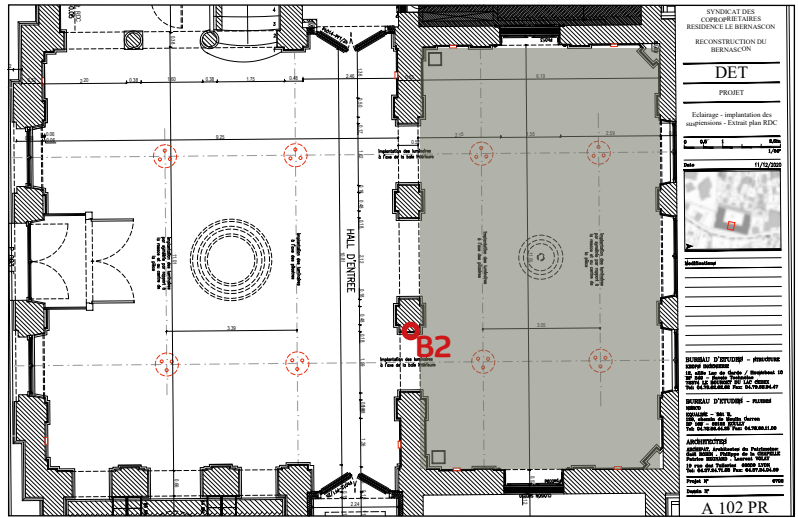
Localisation: Chapiteau

Hauteur du sol: 3,75 m

N°	Couche	Couleur perçue visuellement	Nature	Observations	N° de Photos
1	Support	Blanc	Plâtre et colle	Staff des chapiteaux	
1b	Couche peinte	Rouge	Huileuse	Imitation du marbre avec des veinages comme les marbres des pilastres	
1c	Feuille métallique	Doré	Feuille d'or		13, 14
1c	Couche peinte	Vert brun	Huileuse	Patine coloré pour donner du relief à la dorure	
2	Couche peinte	Rouge, bleu vert	Huileuse	Imitation du marbre avec des veinages comme les marbres des pilastres	
2b	Feuille métallique	Doré	Feuille de cuivre		
3	Couche picturale	Beige	Huileuse	Couche monochrome	
4	Préparation	Blanche	Acrylique		
4	Couche peinte	Rouge, bleu vert	Huileuse	Imitation du marbre avec des veinages comme les marbres des pilastres	13, 14
4b	Décor doré	Doré	Bronzine		13, 14



BERNASCON
Rez-de-Chaussée
Hall sur jardin



Stratigraphie n°: B2

Localisation: Base de pilastre

Hauteur du sol: 20 cm

N°	Couche	Couleur perçue visuellement	Nature	Observations	N° de Photos
1	Support	Beige	Pierre naturelle		15
2	Encrassement	Multiple	Multiple	Poussière et des coulures de peintures	16
3	Couche peinte	Beige	Acrylique	Patine d'harmonisation	15, 16





conservation restauration
peintures murales
sculptures polychromes

InSitu
CONSERVATION