

ÉTUDE DE DEUX STATUES,
Val d'Isère.
Rapport d'étude

Août 2021



L'ÉQUIPE

Maîtrise d'ouvrage

Manon Kempinaire

Ville de Val-d'Isère

Archives et Patrimoine

04 79 06 09 07 kempinaire@valdisere.fr

Goeffrey Weber et Alexine DUBUS

Stagiaires

Maîtrise d'œuvre

Philippe RAFFAELLI

Conservateur en chef du patrimoine

Pôle Solidarités Territoriales du Département - Direction Archives, Patrimoine et Musées

Service conservation départementale du patrimoine

0479706359 - philippe.raffaelli@savoie.fr

Département de la Savoie - savoie.fr

Professionnelles de la Conservation-Restauration

Claire Bigand

In Situ
CONSERVATION

conservation-restauration peintures murales

sculptures polychromes

80 chemin des Perrets - 73470 Novalaise

06 15 42 40 58

clairebigand@insituconservation.art

www.insituconservation.art

Romeggio Camille

Conservation-restauration d'objets ethnographiques

et d'œuvres peintes

habilitation musées

06 25 32 06 70

romeggiocamille@yahoo.fr

www.romeggiocamille.wix.com/restaurationart

Les informations contenues dans le présent document sont protégées par l'article L 111-1 du Code de la Propriété intellectuelle (loi n° 2006-961 du 1er août 2006).

SOMMAIRE

A. Les chapelles de Val d'Isère

B. Statue de Saint-Guerin

B.1. Identification

B.2. Constat d'état de l'œuvre

B.3. Étude stratigraphique

B.4. Proposition d'un protocole de traitement de conservation et restauration

C. Statue d'un Saint non identifié

C.1. Identification

C.2. Constat d'état de l'œuvre

C.3. Étude stratigraphique

C.4. Proposition d'un protocole de traitement de conservation et restauration

A. Les chapelles de Val d'Isère

Les deux sculptures qui font l'objet de cette étude n'ont pas de provenance précise. Les sources de la mairie sont lacunaires. Il est possible que les sculptures aient toujours été présentes dans la chapelle Saint-Roch ou d'une des chapelles de Val-d'Isère.

Les chapelles sont disséminées dans l'ensemble du territoire communal. La règle générale était que chaque hameau d'habitation avait sa propre chapelle. Le village réunit un ensemble d'hameaux d'habitations, qui possédaient tous au moins une chapelle. 11 chapelles sont mentionnées au XVIII^e siècle. Aujourd'hui, il existe encore 8 chapelles sur pied dans la commune. Un bon nombre d'oeuvres, dont les sculptures polychromes étudiées dans ce rapport ont été déplacées à partir des années 1970 pour une mise en sécurité contre le vol. La carte ci-jointe présente la répartition des chapelles actuelles et disparues dans les différents hameaux de Val-d'Isère.

Les dates d'édification des chapelles ne sont pas connues, néanmoins d'après les visites pastorales dans le diocèse au XVII^e siècle, plusieurs des chapelles sont mentionnées dans le village. Elles dateraient donc au moins de cette période, et pourraient être plus anciennes.

Les sculptures que nous étudions sont conservées aujourd'hui dans la chapelle Saint-Roch. Elle est située au centre du chef-lieu, à côté de l'église paroissiale. Sur la façade statue de Mangard (il s'agit d'une seconde statue, la première ayant été volée), Jeanne d'Arc et le curé d'Ars. La construction est supposée avant 1653, restaurée en 1720 d'où une inscription gravée.



B. Statue de Saint-Guerin

B.1. Identification

Titre de l'œuvre : Saint-Guérin

Auteur : non identifié

Datation : attribué au XIXe siècle

Dimensions :

Hauteur : 119,8cm

Largeur : 30cm

Profondeur : 28cm

Masse : non pesée

Localisation actuelle : La statue est conservée dans la chapelle St-Roch de la commune de Val d'Isère, en Savoie.

Matériaux et techniques : statue, bois polychrome

Le bois est probablement un Arolle (pin des Alpes croissant entre 1 200 m et 2 500 m d'altitude) ou un pin Cembro (pin des Alpes croissant entre 1 700 m et 2 400 m d'altitude). La statue est non évidée par dessous ni au dos. Le dos n'est pas sculpté.

Il s'agit d'une technique à la détrempe sur préparation aqueuse blanche.

Aucun système d'accrochage n'est visible.

Liste des sculptures polychromes :

Fiche d'inventaire dressée par la conservation départementale n°03522 : Statue de Saint-Guérin

- Photos :



- Localisation : Chapelle Saint-Roch
- Figure : Saint-Guérin
- Description : Saint-Guérin de Sion, abbé de Saint-Jean d'Aulps, évêque de Sion (1138-1150) "Guérin guérit" saint guérisseur protecteur du bétail, associé à saint Blaise, confrérie. Fête le 6 janvier.
- Marques : Aucune
- Datation : XIXe siècle
- Matériau : Sculpture/ bois polychrome/ arolle/ pin cembro
- Dimensions (cm) : H 118 x L 30 x l 28
- Propriétaire : Public. Commune de Val-d'Isère
- Protection : ORD/2004-12-09
- Auteur : Anonyme



Description

Saint-Guérin est figuré en pied sur un socle monolithe. Il est représenté en évêque avec une mitre et une longue chape sans manche attachée devant par une agrafe. Il semble ganté. La pointe de ses chaussures apparaît sous sa robe. Il est représenté bénissant de sa main droite. Son avant bras est manquant, il devait porter une clé ou une crosse.

Saint-Guérin, moine cistercien, abbé d'Aulps, devint évêque de Sion de sorte qu'il est le plus souvent représenté en évêque. Il a pour attribut une clé. Lorsqu'il est en habit cistercien, une mitre placée auprès de lui rappelle son épiscopat à Sion.

Structure et assemblages

La statue est sculptée en deux pièces de bois. La pièce principale est taillée dans une grume. L'avant bras gauche est rapporté dans la pièce principale de la statue et devait être maintenue par un simple assemblage de tenon et mortaise.

La facture est simple, on en voit les traces de gouge et de débitage au dos. Même sur le visage les traces d'outils sont laissés visible.

Couche picturale

La matière picturale visible aujourd'hui est une couche moderne composée de trois tons de couleurs primaires: rouge, jaune et bleu.

La couche picturale ancienne est extrêmement lacunaire. Elle a été réalisée sur une préparation qui lorsqu'on peut l'observer paraît épaisse (environ 1 mm). La préparation est composée d'un gros blanc plutôt maigre (c'est-à-dire peu chargé en liant: une colle de peau animale ou une résine naturelle).

La couche picturale ancienne est très simple à l'image de qualité de la taille de la pièce. Un ton ocre jaune revêt la chape, un ton terre de sienne clair est peint sur la soutane, les chaussures ont une couche picturale noire.

La polychromie du socle n'est pas déterminée. Des fragments de polychromie blanche sont encore présents sur le gant. Des fragments de polychromie rouge sont visibles sur la mitre.



B.2. Étude stratigraphique de la statue

N°	Couche observée
0.	Support bois
1.	Une préparation blanche: carbonate de calcium et colle naturelle.
1. b	Couche picturale polychrome. A l'état de fragments sur l'ensemble de la statue. Rouge, ocre jaune, terre de sienne, blanc, noir.
	Grattage systématique de la matière picturale ancienne sauf sur le visage
2.	Couche piturale actuelle. Détrempe jaune, bleu, rouge, blanc. Motifs de points blancs sur la soutane bleue.
3	Encrassement prononcé







B.3. Constat d'état de l'œuvre

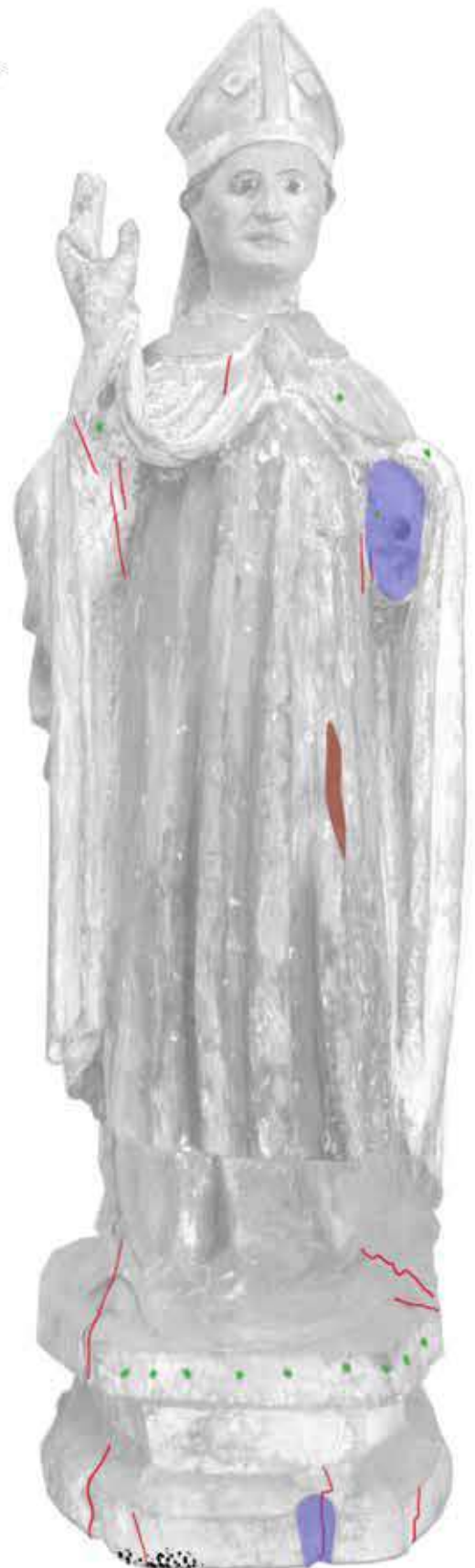
Anciennes interventions :

Décapage systématique de la polychromie, mis à part sur les carnations du visage.

Repeint de l'ensemble de la statue.

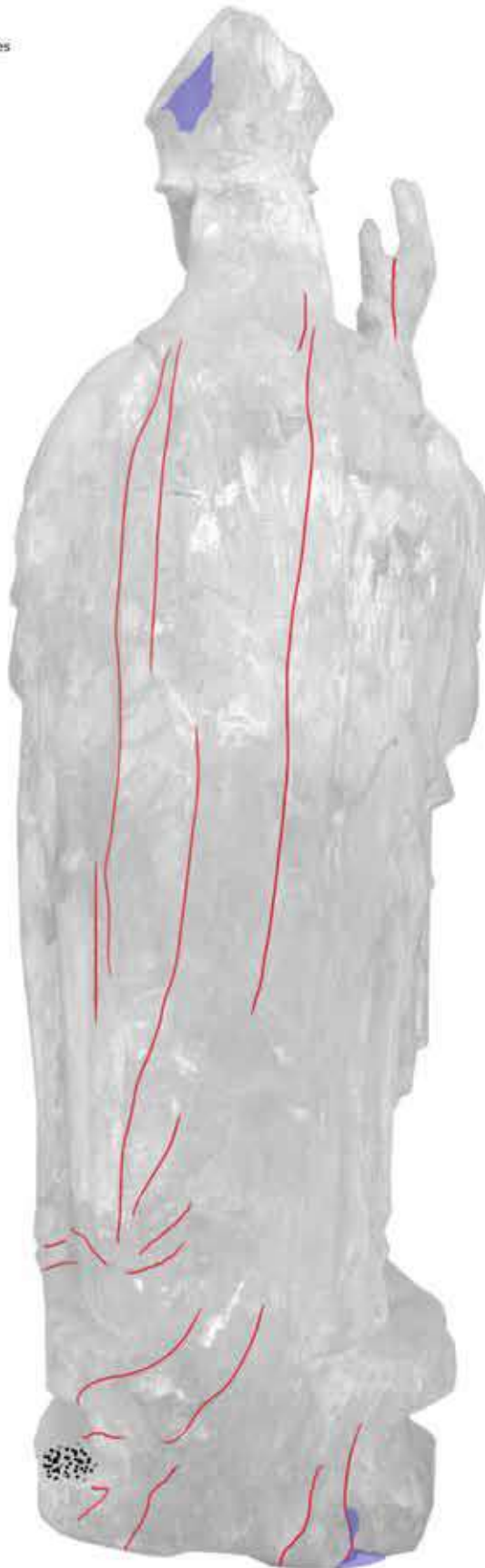
Altérations structurelles:

- Manque l'avant bras gauche
- Manque probablement une crosse (encoche dans le socle).
- Affaissement du socle à l'arrière. Une humidité résiduelle a altéré la dureté du bois. La statue ne peut pas être présentée en sécurité sans la présence d'un calage sous le socle.
- Lacune au dos sous le socle. Coeur d'une branche naissante.
- Trous de clous sur l'entablement supérieur du socle correspondant à l'attache d'un textile ou d'un motif décoratif en applique. Les trous peuvent être originaux ou postérieurs.
- Fissures naturelles de séchage de la grumes. Elles sont nombreuses, mais stables.





-  Fentes du bois
-  Lacunes
-  Dessolidarisation
-  Attaque d'insectes xylophages




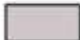
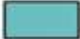



Altérations de surface (préparation, couche picturale, dorure):

- La préparation et la polychromie sont présentes sous forme de fragments (Cf schéma).

- On note un encrassement de poussières sèches.

- Développement de moisissures et micro-organismes dans les zones très empoussiérées.

-  Auréole
-  Encrassement prononcé
-  Fragments de couche picturale originale
-  Moisissures





B.4. Proposition d'un protocole de traitement de conservation et restauration

Dégagement des couches superposées:

La polychromie moderne ne présente pas d'intérêt esthétique ni historique. Son retrait permettra de mettre au jour les fragments de polychromie ancienne. Bien que simple celle-ci est contemporaine de la taille de la statue et présente une homogénéité de facture.

Avant dégagement un dépoussiérage à sec sera à mener avec une aspiration contrôlée.

Tests de dégagement:

Le dégagement se fait mécaniquement. Les deux couches polychromes qui sont superposées sont de même nature. Il n'est pas possible de dissoudre la couche du dessus sans dissoudre celle originale.

Le dégagement est une opération longue, délicate et irréversible. Il conviendra d

Fixage :

Le socle qui présentait un affaissement à l'arrière et une légère instabilité doit être renforcé. Une consolidation du bois est envisagée ainsi qu'un comblement balsa ou bois reconstitué.

Un refixage de la matière picturale est à envisagé une fois son dégagement. Il devra respecté la matité de celle-ci est ne pas engendrer des changements de tonalité.

Bouchages :

Pour éviter un empoussièremment et la prolifération de microorganismes les trous d'envol peuvent être comblés sur le socle soit un mélange de fibre de cellulose et Klucel®.

Les lacunes importantes ne seront pas comblées.

Retouche :

La retouche qui peut être envisagée est une simple harmonisation entre les zones de ois blanches, les zones de préparation visible et les usures dans la couche picturale.



C. Statue d'un Saint inconnu

C.1. Identification

Titre de l'œuvre : Statue de saint non-identifié

Auteur : Anonyme

Datation : XVIIe siècle

Dimensions :

Hauteur : 82,5 cm

Largeur avec le socle : 27 cm

Profondeur : 19 cm

Masse : non pesée

Localisation actuelle : La statue est conservée dans la chapelle St-Roch de la commune de Val-d'Isère, Savoie.

Éléments descriptifs : Matériaux et techniques :

La sculpture représente un personnage tonsuré en vêtement monastique rouge à liseré jaune, à capuche et maintenu par une longue corde à 3 nœuds à la taille (+ un d'arrêt à la taille). Il tient un livre ouvert de la main senestre, le bras droit est relevé et la main présente un trou où devait passer un élément dont un morceau ressort par le dessous mais cette partie est lacunaire et ne permet pas d'identifier l'attribut. Il est pieds nus (parties réintégréées postérieurement).

Le socle est un réemploi d'un chapiteau corinthien sculpté en bois, il est renversé, la pointe des feuilles d'acanthé sont tournées vers le bas, il présente une couche picturale bleue. Une seule rangée de feuilles est visible, la seconde a été taillée. Il est demi-circulaire (retrait d'un tiers de son diamètre environ. Des traces d'outils sont visibles sur le dessus, ils créent un effet de sol. Les ornements de la partie inférieure ont été sciés ainsi que les pointes de deux feuilles situées à droite. Le chapiteau a été taillé dans l'aubier du bois le coeur est visible sur le dessous.

Sur les deux parties la facture des sculpteurs est fine mais présente des styles très différents.

Structure et assemblages : Pièce en deux parties assemblées: la sculpture et le socle. Nous pouvons observer un trou d'un diamètre de 3,5 cm traversant le socle de bas en haut devant antérieurement servir à assembler les éléments d'une colonne. L'assemblage des deux parties se fait par ce trou ou la sculpture en insérée et clouée au niveau des pieds.

Couche picturale : la couche picturale comporte au moins 4 périodes de polychromies. Des couches grises sont visibles sous la couche rouge visible de la robe. Il semble s'agir de couches huileuses non sensibles à l'eau.





Polychromie 2 gris foncé bleuté

Description de la polychromie par élément

L'habit:

Polychromie 1 :

La première couche est une préparation blanche.

Il semble que l'habit est, en seconde couche, entièrement peint en gris foncé tirant vers le bleu sans liseré (sur préparation blanche). Une seconde couche (aussi sur préparation) sur les cheveux est ocre jaune, il n'a pas été déterminé si cette polychromie correspond à la couche gris foncé bleuté ou à la troisième couche gris vert.

Polychromie 2 :

Il a en, troisième couche, sans préparation été repeint en gris vert légèrement plus clair.

La couche picturale étant très lacunaire sur la face, nous n'avons pas pu déterminer la couleur de la corde nouant la tunique correspondant à ces deux stratigraphies.

Ces deux couches sont lacunaires sur la face, les couches suivantes sont peintes dans les lacunes. La sculpture sur cette zone semble avoir été exposée à l'extérieur.

Polychromie 3 :

En quatrième couche nous pouvons observer un rouge type oxyde foncé, un liseré jaune vif est peint sur le bord inférieur de la tunique et le bord inférieur du capuce. Sur la même stratigraphie nous pouvons observer un rouge type vermillon vif sur la couverture du livre, ainsi que sur les clous ce qui indique qu'il s'agit d'une intervention contemporaine ou postérieure à la réparation de la désolidarisation du support bois à cet endroit. La préparation de cette couche est visible dans les fissures et fentes du bois, qui donc aurait déjà été érodé lors de son passage.

Polychromie 4 :

En cinquième couche, nous pouvons observer un ocre rouge plus clair passé sans préparation, il est directement appliqué dans les lacunes sur la face de la sculpture, il est sur la même stratigraphie que le liseré ocre jaune recouvrant le précédent sur les mêmes zones.

Ces deux dernières couches ont aussi été altérées par une exposition à l'extérieur côté face.

Le visage:

Nous pouvons observer deux couches de carnation, la couche supérieure étant plus épaisse. Une résine type vernis se retirant à l'éthanol est présente sur l'ensemble du visage.

Le socle - chapiteau:

Le chapiteau présente deux polychromies, la première est rouge et très lacunaire (à 90%) et la seconde est bleue.



Polychromie 3 gris vert



Polychromie 3. Couche 4 Rouge foncé, jaune vif pour le liseré et la corde et rouge vif sur la couverture du livre (visible sur le schéma suivant)



Polychromie 3. Couche 4 Rouge foncé, jaune vif et rouge vif sur la couverture du livre.



Polychromie 4. Couche 5 Ocre rouge plus clair, ocre jaune pour le liseré et la corde et la couverture du livre est ocre rouge.

C.2. Étude stratigraphique

L'habit:

N°	Couche
0.	Support bois
1.	Une préparation blanche sur le personnage
1. b	Couche picturale grise foncée sur l'ensemble de l'habit
1.c	Couche picturale beige rosé des carnations
1.d ou 2.b	Couche ocre jaune sur les cheveux, le crâne n'est pas recouvert.
2.	Couche gris vert sur l'habit sans préparation
3.	Préparation blanche
4.	Couche ocre rouge foncé sur l'habit, les cheveux et le crâne liseré jaune vif
4.b	Couche rouge vif type vermillon sur la couverture du livre et sur les clous.
5.	Préparation blanche
	Couche ocre rouge clair sur l'habit, les cheveux et le crâne liseré jaune ocre. Cette couche rouge claire est passée directement sur le bois dans les lacunes

Le visage

1.	Préparation blanche
2.	Couche fine beige
3.	Couche épaisse blanche
4.	Résine type vernis passé sur l'ensemble du visage.

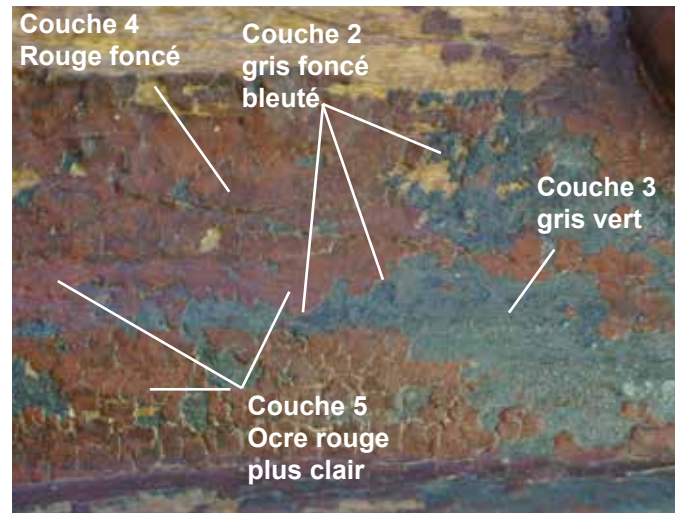
Le socle chapiteau:

N°	Couche
0.	Support bois
1.	Une préparation blanche de type gros blanc.
2.	Traces de polychromie rouge.
	Préparation blanche
3.	Couche picturale bleue
4.	encrassement important





Vue du dessous du socle. Ancien chapiteau réutilisé.



Couches de polychromies superposées, à l'état fragmentaire.



C.3. Constat d'état de l'œuvre

Altérations structurelles:

La sculpture et le socle ne présentent pas les mêmes altérations.

La statue:

La surface du bois est fortement usée sur le devant. Plusieurs petites fissures sont présentes sur l'ensemble de la pièce. Des fentes sont aussi visibles. Il semble qu'elle ait été conservée en extérieur peut-être dans une niche. La localisation des usures semblent correspondre à des ruissellements notamment sur les parties saillantes.

Interventions postérieures:

Le bras dextre présente une cassure, les deux éléments ont été auparavant réassemblés par des clous. La sculpture a été assemblée sur un socle qui n'est pas celui d'origine mais un réemploi d'un chapiteau, la base des pieds ont été assemblés et cloués. Les pieds ont aussi été réintégrés en volume par des ajouts en bois sculptés. Le rajout confère au personnage des pieds nus.

Des galeries et trous d'envols sont visibles sur la partie inférieure senestre du socle signifiant une ancienne attaque d'insectes xylophages de type vrillettes. Cette partie est fragilisée.

Plusieurs fissures et fentes sont présentes sur la face.





Le socle:

Le socle est en meilleur état de conservation, sa surface ne présente ni noircissement ni usures de surface comme la sculpture. Il semblerait que cette partie n'est pas subi d'exposition à l'extérieur, elle aurait donc été ajoutée postérieurement pour la conservation de l'oeuvre à l'intérieur d'un bâtiment.

Les feuilles d'acanthé présentent deux types de lacunes, les premières usées plus anciennes et présentant des traces de polychromie bleue et d'autres plus récentes et franches semblent avoir été sciées.

Son revers présente des auréoles d'humidité.

Altérations de surface (préparation, couche picturale, dorure):

La statue:

Nous pouvons observer des noircissements sur certaines zones notamment sur le visage. Cette zone présente aussi une forte brillance, elle semblerait avoir reçu une matière liquide qui aurait noircit.

La polychromie est très lacunaire sur le devant de la sculpture et beaucoup mieux conservée sur le dos. Il semble qu'elle ait été conservée en extérieur peut-être dans une niche.

On note un encrassement de poussières sèches.

Le socle:

La polychromie est lacunaire à 40%.







Localisation des altérations du support

- SCULPTURE:
- Fentes
 - Désolidarisations anciennes
 - Zones érodées
 - Attaque xylophage
- SOCLE:
- Lacunes anciennes
 - Parties sciées
 - Interventions postérieures:
Chapiteau renversé utilisé pour le socle de la sculpture et réintégration des pieds.
 - Pointes métalliques







Localisation des altérations du support

-  Fentes
-  Désolidarisations anciennes
-  Zones érodées
-  Attaque xylophage



Localisation des altérations du support

-  Fentes
-  Désolidarisations anciennes
-  Zones érodées
-  Attaque xylophage



L'adhésion préparation/bois est faible.

La couche picturale du socle présente un encrassement important, (plus épais que celui de la sculpture).



Localisation des restes de polychromie

C.4. Proposition d'un protocole de traitement de conservation et restauration

Orientation générale de la restauration

Très peu de polychromie ancienne (de couleur grise) est présente sous les couches rouges de la face, à cause du degré de son érosion. Un dégagement n'est donc pas envisagé. Une documentation des polychromies anciennes sera faite dans le rapport d'intervention.

Dépoussiérage par micro-aspiration avec variateur de puissance et filtre HEPA: l'oeuvre est peu empoussiérée.

Consolidation du bois au niveau des attaques xylophages: imprégnation de résine acrylique type Paraloid B72.

Nettoyage de surface: retrait des poussières grasses.

Des tests ont été réalisés à l'eau, eau + TAC à 1% puis éponge micro absorbante. Ils ont donné des résultats équivalents. Nous faisons le choix du bâtonnet coton + eau sur la polychromie (non sensible à l'eau), et eau/éthanol (50/50) sur le bois nu.

Retrait de la résine sur le visage: éthanol. Le passage de l'éthanol au batonnet coton permet de retirer la couche de résine jauni à la surface et l'encrassement sombre, nous retrouvons le bois nu ou des restes de couche picturale (travail sous lampe loupe).

Nettoyage de surface du socle: la couche picturale est très fragile, le nettoyage est plus délicat.

Refixage de la polychromie.

Réintégration colorée pour redonner une lisibilité à l'ensemble.

Réunion/temps de discussion pour la réintégration colorée (échanges mail ou réunion).

Rapport de traitement.



Localisation des restes de polychromie



Localisation des restes de polychromie

conservation-restauration
peintures murales
sculptures polychromes

InSitu
CONSERVATION